



**OŚRODEK POMOCY SPOŁECZNEJ W
CZEMPINIU**

Ocena zasobów pomocy społecznej

na rok 2012 dla gminy Czempień

Autorzy:

Katarzyna Szczempek
Zdzisława Lehmann

1. Wprowadzenie

Gmina Czempień położona jest w odległości 15 km od Kościana i 35 km od Poznania, w powiecie Kościańskim, w południowo-wschodniej części województwa wielkopolskiego. Sąsiednimi gminami są: Brodnica, Kościan, Krzywiń, Mosina, Stęszew. Gmina składa się z miasta i 22 sołectw: Betkowo, Bieczyny, Borowo, Nowe Borówko, Donatowo, Głuchowo, Gorzyce, Gorzyczki, Jarogniewice, Jasień, Nowe Tarnowo, Nowy Gołębin, Piechanin, Piotrkowice, Piotrowo Drugie, Piotrowo Pierwsze, Sierniki, Słonin, Srocko Wielkie, Tarnowo Stare, Stary Gołębin, Zadory.

Północna część gminy stanowi otulinę Wielkopolskiego Parku Narodowego a południowa część gminy włączona została do Parku Krajobrazowego im. D. Chłapowskiego.

Obowiązek zapewnienia realizacji zadań pomocy społecznej spoczywa na jednostkach samorządu terytorialnego oraz na organach administracji rządowej w zakresie ustalonym ustawą o pomocy społecznej.

Pomoc społeczna jest instytucją polityki społecznej państwa. Organizują je organy administracji rządowej i samorządowej, współpracując z organizacjami społecznymi, związkami wyznaniowymi, stowarzyszeniami o charakterze dobrowolnym, fundacjami oraz osobami fizycznymi.

Pomoc społeczna jest to głównie (choć nie jedynie) zorganizowana działalność państwa dla kompensowania negatywnych, często niezamierzonych skutków polityki społecznej, a także przypadków losowych, mających doprowadzić podopiecznego do samodzielnej egzystencji i rozwoju w tych wszystkich przypadkach, w których jest to możliwe i dzieje się bez szkody dla podopiecznego i jego rodziny.

Ocena zasobów pomocy społecznej opracowana jest w oparciu o analizę lokalnej sytuacji społecznej i demograficznej i jest podstawą do planowania budżetu na następny rok. Dokument charakteryzuje w

szczegółności infrastrukturę, kadre, organizację pozarządową i nakłady finansowe na zadania pomocy społecznej bez względu na podmiot finansujący i realizujący. Ocena obejmuje także osoby i rodziny korzystające z pomocy społecznej, rodzaje ich problemów oraz ich rozkład ilościowy.

Zgodnie z art. 16a ustawy o pomocy społecznej, który wszedł w życie z dniem 03.05.2011r. Ustawą z dnia 18 marca 2011r. o zmianie ustawy o pomocy społecznej oraz ustawy o świadczeniach opieki zdrowotnej finansowanych ze środków publicznych (Dz. U. Nr 81 poz. 440), gmina została zobowiązana do przygotowania co roku oceny zasobów pomocy społecznej.

Wymiar istniejących problemów społecznych ukazuje konieczność znacznych nakładów i środków na realizację nałożonych ustawowo zadań w obszarze pomocy społecznej oraz dalszy rozwój działań ukierunkowanych na przeciwdziałanie występującym problemom społecznym.

Analiza danych w obszarze pomocy społecznej ukazuje także permanentne nakładanie się na siebie różnych problemów społecznych w rodzinach, potrzebujących wsparcia. Szczególną uwagę należy zwrócić na kwestie związane z bezrobociem, długotrwałą lub ciężką chorobą oraz niepełnosprawnością.

Powyższe dane pokazują ścisłą zależność pomiędzy w/w przesłankami udzielania pomocy naszej gminy. Niniejsze opracowanie zostało sporządzone w oparciu o materiały będące w posiadaniu Ośrodka Pomocy Społecznej w Czempiniu lub udostępnione przez GUS, PUP w Kościanie, Urząd Gminy w Czempiniu oraz:

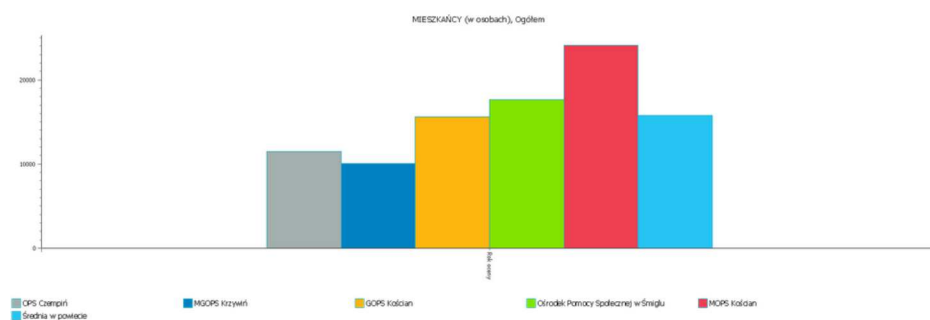
- sprawozdania merytoryczne Ośrodka Pomocy Społecznej w Czempiniu w 2012r.,
- sprawozdania finansowe Ośrodka Pomocy Społecznej w Czempiniu w 2012r.,
- bazy danych systemu "POMOST Std" w Ośrodku Pomocy Społecznej w Czempiniu w 2012r.,
- bazy danych systemu "SP" (świadczenia rodzinne), "FA" (fundusz alimentacyjny" w Ośrodku Pomocy Społecznej w 2012r.,
- strona internetowa Urzędu Statystycznego - www.stat.gov.pl (Zasoby Banku danych Regionalnych)

2. Dane o sytuacji demograficznej i społecznej

Podstawą większości analiz demograficznych jest struktura ludności według płci i wieku, determinuje ona bowiem w poważnym stopniu kształtowanie się przyszłych trendów w zakresie płodności i umieralności. Struktura ludności według płci daje podstawę do określenia wielu społeczno-ekonomicznych konsekwencji tak na dziś, jak i na najbliższą i dalszą przyszłość.

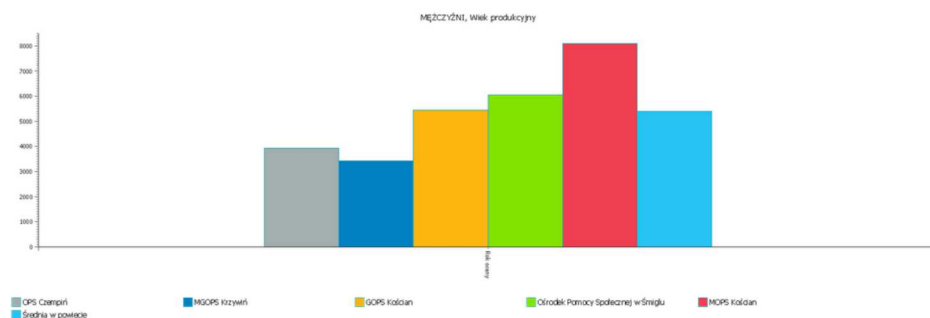
Wykres 1: Liczba mieszkańców ogółem.

Dane statystyczne Urzędu Gminy w Czempiniu.



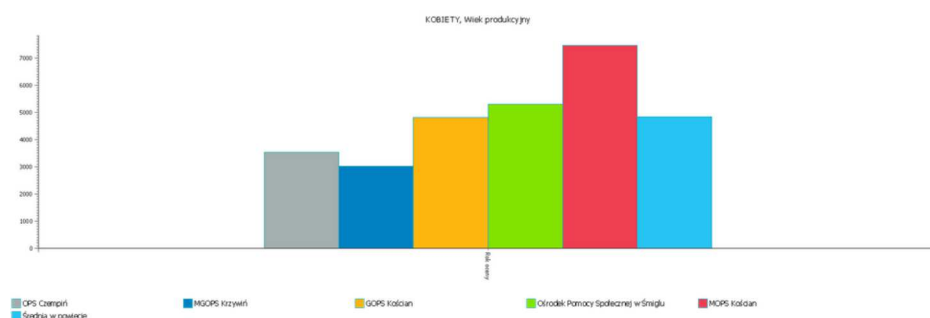
Wykres 2: Podział ze względu na płeć (mężczyźni wiek produkcyjny).

Dane statystyczne Urzędu Gminy w Czempiniu.



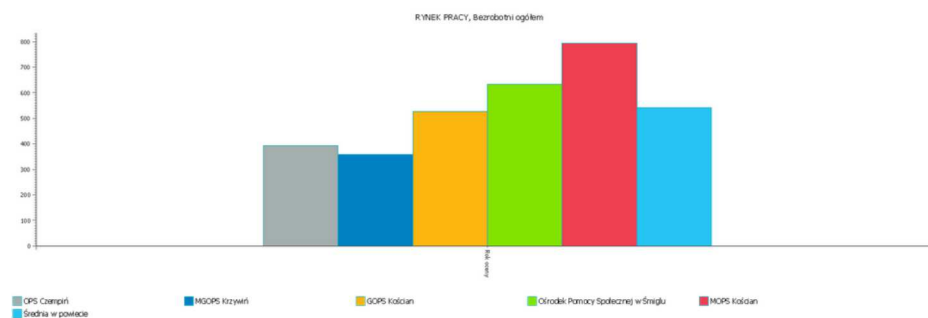
Wykres 3: Podział ze względu na płeć (kobiety wiek produkcyjny).

Dane statystyczne Urzędu Gminy w Czempiniu.



Wykres 4: Bezrobotni ogółem w powiecie.

Dane pozyskane z Powiatowego Urzędu Pracy w Kościanie.



W zasobie Gminy znajdują się 97 mieszkań oraz 6 lokali socjalnych. Ponadto 2 przedszkola i 2 szkoły podstawowe i 1 szkoła gimnazjalna. Gmina dysponuje biblioteką publiczną, a także 1 domem kultury i 3 obiektami sportowymi boiskami. Mieszkańcy mają zapewnioną opiekę zdrowotną w 2 funkcjonujących na terenie Gminy Zespołów Opieki Zdrowotnej.

DANE O SYTUACJI DEMOGRAFICZNEJ I SPOŁECZNEJ
(stan na 31.XII)

WYSZCZEGÓLNIENIE	Lata poprzednie		Rok oceny	PROGNOZA*	
	Rok 2010	Rok 2011		Rok po ocenie	Dwa lata po ocenie
MIESZKAŃCY (w osobach)					
Ogółem	1	11 378	11 432	11 454	0
KOBIETY					
Ogółem	2	5 812	5 846	5 868	0
Wiek 0-17	3	1 136	1 128	1 128	0
Wiek produkcyjny	4	3 537	3 534	3 537	0
Wiek emerytalny	5	1 139	1 184	1 203	0
MĘŻCZYŹNI					
Ogółem	6	5 566	5 586	5 586	0
Wiek 0-17	7	1 184	1 176	1 157	0
Wiek produkcyjny	8	3 938	3 938	3 937	0
Wiek emerytalny	9	444	472	492	0
RYNEK PRACY					
Bezrobotni ogółem	10	364	343	393	0
Bezrobotni długotrwale ogółem	11	364	343	141	0
Bezrobotni ogółem z prawem do zasiłku	12	364	343	0	0
INFRASTRUKTURA SPOŁECZNA					
Liczba mieszkań w zasobie gminy	13	99	98	97	0
Liczba wniosków złożonych na mieszkanie z zasobów gminy	14	12	24	13	0

Liczba mieszkań socjalnych (lokali)	15	5	5	6	0	0
Liczba wniosków złożonych na mieszkanie socjalne	16	0	0	0	0	0
Liczba żłobków (żłobki, kluby dziecięce, dzienny opiekun)	17	0	0	0	0	0
Liczba dzieci, którym nie przyznano miejsc w żłobku (żłobek, klub dziecięcy, dzienny opiekun)	18	0	0	0	0	0
Liczba przedszkoli	19	1	1	2	0	0
Liczba dzieci, którym nie przyznano miejsc w przedszkolu wg. złożonych wniosków	20	62	63	51	0	0
Liczba szkół podstawowych	21	4	4	2	0	0
Liczba szkół gimnazjalnych	22	1	1	1	0	0
Liczba szkół ponadgimnazjalnych	23	0	0	0	0	0
W tym: liczba szkół przygotowujących do zawodu	24	0	0	0	0	0
Liczba świetlic i klubów dla dzieci i młodzieży	25	4	4	4	0	0
Liczba bibliotek publicznych	26	1	1	1	0	0
Liczba domów kultury	27	1	1	1	0	0
Liczba obiektów sportowych	28	3	3	3	0	0
Liczba boisk przyszkolnych	29	11	11	11	0	0
Liczba podstawowych zespołów opieki zdrowotnej	30	2	2	2	0	0
Liczba szpitali	31	0	0	0	0	0
Liczba ośrodków dla cudzoziemców, ubiegających się o status uchodźcy	32	X	X	X	X	X

* Wielkość prognozy nie dotyczy wartości przyrost lub spadku

3. Dane o korzystających z pomocy i wsparcia

Pomoc społeczna jest instytucją polityki społecznej państwa, mającą na celu umożliwienie osobom i rodzinom przezwycięzenie trudnych sytuacji życiowych, których nie są one w stanie pokonać wykorzystując własne uprawnienia, zasoby i możliwości. Pomoc społeczna wspiera osoby i rodziny w wysiłkach zmierzających do zaspokojenia niezbędnych potrzeb i umożliwia im życie w warunkach odpowiadających godności człowieka. Prawo do świadczeń pomocy społecznej przysługuje osobom i rodzinom w szczególności z powodu: ubóstwa, sieroctwa, bezdomności, bezrobocia, niepełnosprawności, długotrwałej lub ciężkiej choroby, przemocy w rodzinie, potrzeby ochrony ofiar handlu ludźmi, potrzeby ochrony macierzyństwa lub wielodzietności, bezradności w sprawach opiekuńczo-wychowawczych i prowadzeniu gospodarstwa domowego zwłaszcza w rodzinach niepełnych lub wielodzietnych, braku umiejętności w przystosowaniu do życia młodzieży opuszczającej całodobowe placówki opiekuńczo-wychowawcze itd.

Istotnym elementem pomocy społecznej jest praca socjalna, ma ona na celu przede wszystkim pomoc ludziom w nabywaniu umiejętności rozwiązywania problemów i radzeniu sobie w różnych sytuacjach życiowych. Praca socjalna świadczona jest zazwyczaj w środowisku beneficjentów pomocy społecznej oraz w siedzibie tutejszego OPS i zgodnie z ustawą, bez względu na posiadany dochód.

W celu efektywniejszej pracy socjalnej współpracujemy z: pracownikami OPS, PCPR, MOPR, kuratorami, asystentami rodziny, dzielnicowymi itp.

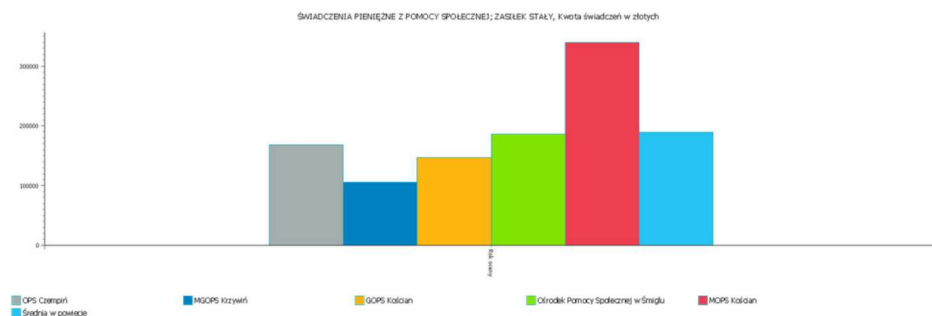
Niezwykle istotnym elementem naszej pracy jest monitoring sytuacji rodzin, w których występuje

przemoc. W przypadku zaistnienia jakichkolwiek nieprzewidywalnych, różnego rodzaju zdarzeń losowych jesteśmy instytucją pierwszego kontaktu, błyskawicznie reagującą w celu przezwyciężenia zaistniałych trudności.

Poniżej przedstawione zostały wykresy wydatków na niektóre świadczenia z pomocy społecznej, porównanie w całym powiecie.

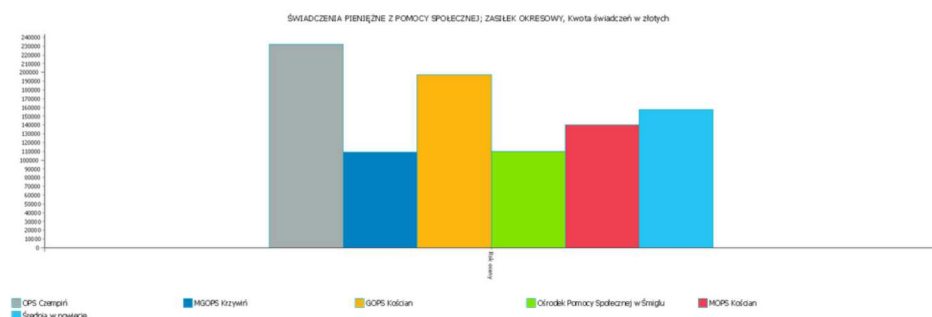
Wykres 5: Wydatki poniesione na świadczenia z pomocy społecznej (zasiłek stały).

Dane: Ośrodek Pomocy Społecznej w Czempiniu - dział finansowy



Wykres 6: Wydatki poniesione na świadczenia z pomocy społecznej (zasiłek okresowy).

Dane: Ośrodek Pomocy Społecznej w Czempiniu - dział finansowy.



DANE O KORZYSTAJĄCYCH Z POMOCY I WSPARCIA (w całym okresie sprawozdawczym)

WYSZCZEGÓLNIENIE		Lata poprzednie		Rok oceny	Prognoza rok po ocenie
		Rok 2010	Rok 2011		
OSOBY I RODZINY, KTÓRYM UDZIELONO POMOCY I WSPARCIA					
Liczba osób	1	361	363	248	0
W tym: osoby długotrwale korzystające	2	130	137	121	0
Liczba rodzin	3	316	323	294	0
Liczba osób w rodzinach	4	972	937	802	0
OSOBY I RODZINY, KTÓRYM PRYZNANO ŚWIADCZENIE					
Liczba osób	5	478	482	430	0
W tym: osoby długotrwale korzystające	6	130	146	160	0
Liczba rodzin	7	311	308	290	0
Liczba osób w rodzinach	8	964	911	792	0
OSOBY I RODZINY, KTÓRYM PRYZNANO ŚWIADCZENIE PIENIĘŻNE					
Liczba osób ogółem	9	309	279	246	0

Liczba rodzin	10	295	264	237	0
Liczba osób w rodzinach	11	967	788	637	0
OSOBY I RODZINY, KTÓRYM PRZYZNANO ŚWIADCZENIE NIEPIENIĘŻNE					
Liczba osób ogółem	12	330	217	195	0
Liczba rodzin	13	243	132	118	0
Liczba osób w rodzinach	14	849	478	424	0
OSOBY I RODZINY, Z KTÓRYMI PRZEPROWADZONO WYWIAD ŚRODOWISKOWY					
Liczba rodzin	15	316	323	294	0
Liczba osób w rodzinach	16	972	937	802	0
POWODY UDZIELENIA POMOCY I WSPARCIA					
UBÓSTWO					
Liczba rodzin	17	30	35	37	0
Liczba osób w rodzinach	18	102	102	106	0
BEZROBOCIE					
Liczba rodzin	19	138	137	128	0
Liczba osób w rodzinach	20	501	466	393	0
NIEPEŁNOSPRAWNOŚĆ					
Liczba rodzin	21	122	117	117	0
Liczba osób w rodzinach	22	327	296	272	0
DŁUGOTRWAŁA LUB CIĘŻKA CHOROBA					
Liczba rodzin	23	112	106	93	0
Liczba osób w rodzinach	24	295	278	223	0
BEZRADNOŚĆ (PROBLEMY)					
Liczba rodzin	25	72	65	48	0
Liczba osób w rodzinach	26	307	267	197	0
ALKOHOLIZM					
Liczba rodzin	27	4	4	3	0
Liczba osób w rodzinach	28	12	11	5	0
NARKOMANIA					
Liczba rodzin	29	0	0	0	0

Liczba osób w rodzinach	30	0	0	0	0
POTRZEBA OCHRONY MACIERZYŃSTWA					
Liczba rodzin	31	12	15	17	0
W TYM: WIELODZIECNOŚĆ					
Liczba rodzin	32	8	6	6	0
BEZDOMNOŚĆ					
Liczba rodzin	33	7	5	7	0
Liczba osób w rodzinach	34	17	14	12	0
OPUSZCZENIE ZAKŁADU KARNEGO					
Liczba rodzin	35	5	4	6	0
Liczba osób w rodzinach	36	5	4	6	0
ZDARZENIA LOSOWE					
Liczba rodzin	37	1	2	2	0
Liczba osób w rodzinach	38	12	14	16	0
KLĘSKI ŻYWIŁOWE I EKOLOGICZNE					
Liczba osób	39	1	7	0	0
SIEROCTWO					
Liczba rodzin	40	X	X	X	X
Liczba osób w rodzinach	41	X	X	X	X
PRZEMOC W RODZINIE - OFIARY PRZEMOCY					
Liczba rodzin	42	1	1	18	0
Liczba osób w rodzinach	43	1	1	63	0
PRZEMOC W RODZINIE - SPRAWCY PRZEMOCY					
Liczba osób	44	0	0	18	0
OCHRONA OFIAR HANDLU LUDŹMI					
Liczba osób	45	0	0	0	0
WYBRANE KATEGORIE OSÓB, KTÓRYM UDZIELONO POMOCY I WSPARCIA					
KOBIETY					
WIEK 0-17					
Liczba osób	46	8	1	2	0

W tym: osoby długotrwale korzystające	47	4	0	1	0
WIEK PRODUKCYJNY					
Liczba osób	48	204	197	107	0
W tym: osoby długotrwale korzystające	49	73	81	54	0
WIEK EMERYTALNY					
Liczba osób	50	42	42	32	0
W tym: osoby długotrwale korzystające	51	23	19	20	0
MĘŻCZYŹNI					
WIEK 0-17					
Liczba osób	52	10	16	15	0
W tym: osoby długotrwale korzystające	53	2	7	11	0
WIEK PRODUKCYJNY					
Liczba osób	54	90	97	86	0
W tym: osoby długotrwale korzystające	55	25	28	32	0
WIEK EMERYTALNY					
Liczba osób	56	7	10	6	0
W tym: osoby długotrwale korzystające	57	3	2	3	0
ŚWIADCZENIA PIENIĘŻNE Z POMOCY SPOŁECZNEJ					
ZASIĘK STAŁY					
Liczba osób	58	37	47	50	0
Liczba świadczeń	59	330	484	497	0
Kwota świadczeń w złotych	60	117 114	156 410	167 779	0
W tym:					
Zasiłek stały dla osób samotnie gospodarujących					
Liczba osób	61	29	36	42	0
Liczba świadczeń	62	277	392	435	0
Kwota świadczeń w złotych	63	110 463	128 256	152 131	0
Zasiłek stały dla osoby w rodzinie					
Liczba osób	64	8	11	8	0
Liczba świadczeń	65	53	92	62	0

Kwota świadczeń w złotych	66	6 651	28 154	15 648	0
ZASIŁEK OKRESOWY					
Liczba osób	67	126	114	125	0
Liczba świadczeń	68	618	629	658	0
Kwota świadczeń w złotych	69	178 587	213 627	231 848	0
W tym:					
Zasiłek okresowy z tytułu bezrobocia					
Liczba osób	70	79	79	87	0
Liczba świadczeń	71	387	397	453	0
Kwota świadczeń w złotych	72	112 510	136 721	159 975	0
Zasiłek okresowy z tytułu długotrwałej choroby					
Liczba osób	73	22	20	14	0
Liczba świadczeń	74	74	81	46	0
Kwota świadczeń w złotych	75	32 145	29 908	16 229	0
Zasiłek okresowy z tytułu niepełnosprawności					
Liczba osób	76	25	22	24	0
Liczba świadczeń	77	117	98	100	0
Kwota świadczeń w złotych	78	33 932	46 998	34 778	0
Zasiłek okresowy z tytułu możliwości utrzymania świadczeń z innych systemów zabezpieczenia społecznego					
Liczba osób	79	0	0	0	0
Liczba świadczeń	80	0	0	0	0
Kwota świadczeń w złotych	81	0	0	0	0
ZASIŁEK CELOWY OGÓLEM					
Liczba osób	82	251	238	194	0
Kwota świadczeń w złotych	83	96 016	71 373	88 663	0
ŚWIADCZENIA NIEPIENIĘŻNE Z POMOCY SPOŁECZNEJ					
POSIŁEK					
Liczba osób	84	163	175	157	0
Liczba świadczeń	85	25 046	22 940	19 970	0
Kwota świadczeń w złotych	86	147 521	161 080	127 522	0

W TYM: DLA DZIECI					
Liczba osób	87	162	175	157	0
Liczba świadczeń	88	24 686	22 940	19 970	0
Kwota świadczeń w złotych	89	72 371	80 880	127 522	0
SCHRONIENIE					
Liczba osób	90	3	3	4	0
Liczba świadczeń	91	144	363	144	0
Kwota świadczeń w złotych	92	3 207	5 722	3 309	0
UBRANIE					
Liczba osób	93	0	0	0	0
Liczba świadczeń	94	0	0	0	0
Kwota świadczeń w złotych	95	0	0	0	0
SPRAWIENIE POGRZEBU					
Liczba osób	96	0	3	0	0
Liczba świadczeń	97	0	3	0	0
Kwota świadczeń w złotych	98	0	7 192	0	0
ODPŁATNOŚĆ GMINY ZA POBYT W DOMU POMOCY SPOŁECZNEJ					
Liczba osób	99	8	11	10	0
Liczba świadczeń	100	96	100	116	0
Kwota świadczeń w złotych	101	220 551	233 670	305 529	0
USŁUGI POMOCY SPOŁECZNEJ					
USŁUGI OPIEKUŃCZE OGÓŁEM					
Liczba osób	102	39	34	34	0
Liczba świadczeń	103	23 747	20 094	21 067	0
Kwota świadczeń w złotych	104	261 217	241 128	263 337	260 000
W TYM: SPECJALISTYCZNE					
Liczba osób	105	0	0	0	0
Liczba świadczeń	106	0	0	0	0
Kwota świadczeń w złotych	107	0	0	0	0
SPECJALISTYCZNE USŁUGI DLA OSÓB Z ZABURZENIAMI PSYCHICZNYMI					

Liczba osób	108	0	0	0	0
Liczba świadczeń	109	0	0	0	0
Kwota świadczeń w złotych	110	0	0	0	0
PORADNICTWO SPECJALISTYCZNE					
Liczba rodzin	111	0	0	0	0
Liczba osób w rodzinach	112	0	0	0	0
PRACA SOCJALNA					
Liczba rodzin	113	1 195	1 481	276	0
Liczba osób w rodzinach	114	4 182	5 184	744	0
INTERWENCJA KRYZYSOWA					
Liczba rodzin	115	0	0	0	0
Liczba osób w rodzinach	116	0	0	0	0
KONTRAKT SOCJALNY					
Liczba osób ogółem z zawartym kontraktem	117	10	0	17	0
W tym: liczba osób z kontraktem w Klubie Integracji Społecznej	118	0	0	0	0
INDYWIDUALNE PROGRAMY POMOCY					
INDYWIDUALNY PROGRAM WYCHODZENIA Z BEZDOMNOŚCI					
Liczba osób	119	0	0	0	0
INDYWIDUALNY PROGRAM ZATRUDNIENIA SOCJALNEGO (Centrum Integracji Społecznej)					
Liczba osób	120	0	0	0	0
INDYWIDUALNY PROGRAM USAMODZIELNIENIA					
Liczba osób	121	X	X	X	X
PROGRAM ODDZIAŁYWAŃ KOREKCYJNO-EDUKACYJNYCH DLA OSÓB STOSUJĄCYCH PRZEMOC W RODZINIE					
Liczba osób korzystających z usług	122	X	X	X	X
INDYWIDUALNY PROGRAM INTEGRACJI CUDZOZIEMCÓW					
Liczba osób korzystających z usług	123	X	X	X	X
WSPIERANIE RODZINY I PIECZA ZASTĘPCZA					
RODZINY SPOKREWNIONE Z DZIECKIEM					
Liczba rodzin	124	X	X	X	X

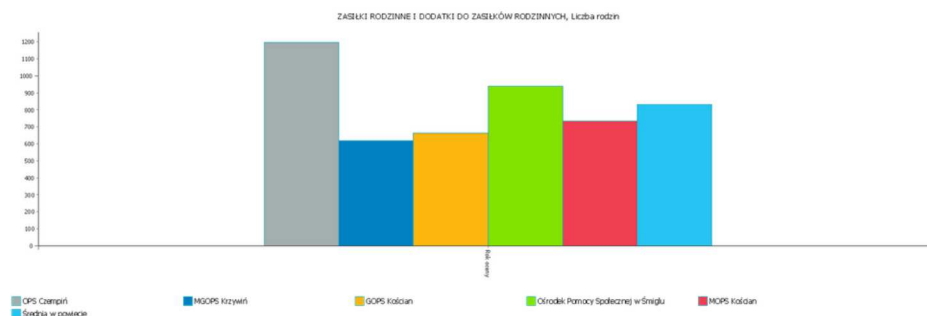
Liczba dzieci umieszczonych w rodzinach	125	X	X	X	X
RODZINY ZASTĘPCZE NIEZAWODOWE					
Liczba rodzin	126	X	X	X	X
Liczba dzieci umieszczonych w rodzinach	127	X	X	X	X
RODZINY ZASTĘPCZE ZAWODOWE					
Liczba rodzin	128	X	X	X	X
Liczba dzieci umieszczonych w rodzinach	129	X	X	X	X
RODZINNY DOM DZIECKA					
Liczba rodzin	130	X	X	X	X
Liczba dzieci umieszczonych w rodzinach	131	X	X	X	X
USAMODZIELNIENIE					
PEŁNOLETNIE OSOBY OPUSZCZAJĄCE RODZINY ZASTĘPCZE					
Liczba świadczeń	132	X	X	X	X
W TYM:					
POMOC PIENIĘŻNA NA USAMODZIELNIENIE					
Liczba świadczeń	133	X	X	X	X
POMOC PIENIĘŻNA NA KONTYNUOWANIE NAUKI					
Liczba świadczeń	134	X	X	X	X
PEŁNOLETNIE OSOBY OPUSZCZAJĄCE PLACÓWKI OPIEKUŃCZO - WYCHOWAWCZE					
Liczba świadczeń	135	X	X	X	X
W TYM:					
POMOC PIENIĘŻNA NA USAMODZIELNIENIE					
Liczba świadczeń	136	X	X	X	X
POMOC PIENIĘŻNA NA KONTYNUOWANIE NAUKI					
Liczba świadczeń	137	X	X	X	X
PEŁNOLETNIE OSOBY OPUSZCZAJĄCE INSTYTUCJE O KTÓRYCH MOWA W ART. 88 UST.1 USTAWY O POMOCY SPOŁECZNEJ					
Liczba osób	138	X	X	X	X
W TYM:					
POMOC PIENIĘŻNA NA USAMODZIELNIENIE					
Liczba osób	139	X	X	X	X

POMOC PIENIĘŻNA NA KONTYNUOWANIE NAUKI					
Liczba osób	140	X	X	X	X

4. Inne rodzaje pomocy i świadczeń

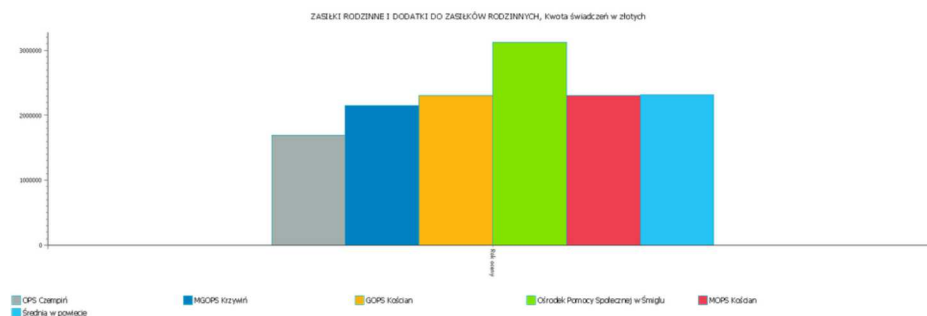
Wykres: 7 Zasiłki rodzinne - liczba rodzin ogółem.

Dane: Ośrodek Pomocy Społecznej w Czempiniu - dział świadczeń rodzinnych.



Wykres: 8 Wydatki poniesione na zasiłki rodzinne i dodatki do zasiłków rodzinnych.

Dane: Ośrodek Pomocy Społecznej - dane z działu finansowego.



INNE RODZAJE POMOCY I ŚWIADCZEŃ

WYSZCZEGÓLNIENIE		Lata poprzednie		Rok oceny	Prognoza rok po ocenie
		Rok 2010	Rok 2011		
ZASIŁKI RODZINNE I DODATKI DO ZASIŁKÓW RODZINNYCH					
Liczba rodzin	1	1 246	1 075	1 196	0
Kwota świadczeń w złotych	2	1 995 903	1 913 274	1 689 367	0
ŚWIADCZENIA OPIEKUŃCZE					
ŚWIADCZENIE PIEŁĘGNACYJNE					
Liczba świadczeń	3	384	646	857	0
Kwota świadczeń w złotych	4	199 472	334 534	441 844	0
ZASIŁEK PIEŁĘGNACYJNY					
Liczba świadczeń	5	3 241	3 546	3 722	0
Kwota świadczeń w złotych	6	495 873	542 385	569 466	0
JEDNORAZOWY DODATEK Z TYTUŁU URODZENIA SIĘ DZIECKA					

Liczba świadczeń	7	67	58	47	0
Kwota świadczeń w złotych	8	67 000	58 000	47 000	0
JEDNORAZOWA ZAPOMOGA Z TYTUŁU URODZENIA SIĘ DZIECKA					
Liczba świadczeń	9	143	143	129	0
Kwota świadczeń w złotych	10	143 000	143 000	129 000	0
Zapomoga z tytułu urodzenia dziecka ze środków własnych gminy (art.22a ustawy o świadczeniach rodzinnych)					
Liczba świadczeń	11	0	0	0	0
Kwota świadczeń w złotych	12	0	0	0	0
ŚWIADCZENIE Z FUNDUSZU ALIMENTACYJNEGO					
Liczba rodzin	13	44	47	53	0
Kwota świadczeń w złotych	14	281 163	330 282	386 555	0
DODATKI MIESZKANIOWE					
Liczba osób	15	238	227	233	0
Kwota świadczeń w złotych	16	229 000	228 000	251 000	0
OPŁACENIE SKŁADKI UBEZPIECZENIA ZDROWOTNEGO					
Liczba osób	17	40	56	65	0
Kwota świadczeń w złotych	18	14 884	21 606	27 217	0
OPŁACENIE SKŁADKI UBEZPIECZENIA SPOŁECZNEGO					
Liczba osób	19	17	27	40	0
Kwota świadczeń w złotych	20	25 796	42 641	67 245	0
ŚWIADCZENIE INTEGRACYJNE (CENTRUM INTEGRACJI SPOŁECZNEJ)					
Liczba osób	21	0	0	0	0
Kwota świadczeń w złotych	22	0	0	0	0
ŚWIADCZENIA PIENIĘŻNE Z PRAC SPOŁECZNIE UŻYTECZNYCH					
Liczba osób ogółem	23	8	5	3	0
Kwota świadczeń w złotych	24	6 000	5 000	3 828	0
STYPENDIA SOCJALNE DLA UCZNIÓW I ZASIŁKI SZKOLNE					
Liczba osób	25	146	162	117	0
Kwota świadczeń w złotych	26	43 247	124 055	114 726	0

5. Zasoby instytucjonalne pomocy i wsparcia

Starzenie się społeczeństwa powoduje wzrost zapotrzebowania na miejsca w domach pomocy społecznej. Liczba osób umieszczanych w DPS stale wzrasta, a co za tym idzie wydatki ponoszone są głównie ze środków gminy, i z roku na rok są one wyższe. Na terenie Gminy jest tylko 1 Dom Pomocy Społecznej w Jarogniewicach, na dzień 31.12.2012r. koszt utrzymania mieszkańca w DPS wynosił: 3.615,13 zł miesięcznie.

Gmina Czemiń nie posiada żadnych miejsc dla osób bezdomnych, w okresie zimowym Ośrodek Pomocy Społecznej w razie potrzeby zabezpiecza osoby bezdomne umieszczając je w w pobliskich Noclegowniach lub Domach dla osób bezdomnych.

W prognozie na lata następne może warto w tym momencie zastanowić się nad możliwościami aby na terenie Gminy powstał kolejny Dom Pomocy Społecznej, Placówka dla osób bezdomnych, by w ten sposób zmniejszyć koszty utrzymania podopiecznych a jednocześnie stworzyć miejsca pracy na terenie gminy.

ZASOBY INSTYTUCJONALNE POMOCY I WSPARCIA

WYSZCZEGÓLNIENIE	Lata poprzednie		Rok oceny	Potrzeby		
	Rok 2010	Rok 2011		Rok po ocenie	Dwa lata po ocenie	
DOMY POMOCY SPOŁECZNEJ						
Liczba placówek	1	1	1	0	0	
Liczba miejsc	2	67	67	0	0	
Liczba osób korzystających	3	64	67	0	0	
OŚRODKI WSPARCIA - OGÓLEM						
Liczba placówek	4	0	0	0	0	
Liczba miejsc	5	0	0	0	0	
Liczba osób korzystających	6	0	0	0	0	
W TYM:						
ŚRODOWISKOWE DOMY SAMOPOMOCY						
Liczba placówek	7	0	0	0	0	
Liczba miejsc	8	0	0	0	0	
Liczba osób korzystających	9	0	0	0	0	
DZIENNE DOMY POMOCY						
Liczba placówek	10	0	0	0	0	
Liczba miejsc	11	0	0	0	0	
Liczba osób korzystających	12	0	0	0	0	
NOCLEGOWNIE, SCHRONISKA I DOMY DLA OSÓB BEZDOMNYCH						
Liczba placówek	13	0	0	0	0	
Liczba miejsc	14	0	0	0	0	
Liczba osób korzystających	15	0	0	0	0	
KLUBY SAMOPOMOCY						

Liczba placówek	16	0	0	0	0	0
Liczba miejsc	17	0	0	0	0	0
Liczba osób korzystających	18	0	0	0	0	0
RODZINNE DOMY POMOCY						
Liczba placówek	19	0	0	0	0	0
Liczba miejsc	20	0	0	0	0	0
Liczba osób korzystających	21	0	0	0	0	0
MIESZKANIA CHRONIONE OGÓŁEM						
Liczba placówek	22	0	0	0	0	0
Liczba miejsc	23	0	0	0	0	0
Liczba osób korzystających	24	0	0	0	0	0
OŚRODKI INTERWENCJI KRYZYSOWEJ OGÓŁEM						
Liczba placówek	25	0	0	0	0	0
Liczba miejsc	26	0	0	0	0	0
Liczba osób korzystających	27	0	0	0	0	0
JEDNOSTKI SPECJALISTYCZNEGO PORADNICTWA						
Liczba placówek	28	0	0	0	0	0
Liczba osób korzystających	29	0	0	0	0	0
DZIENNE PLACÓWKI WSPARCIA						
Liczba placówek	30	0	0	0	0	0
Liczba miejsc	31	0	0	0	0	0
Liczba osób korzystających	32	0	0	0	0	0
PLACÓWKI OPIEKUŃCZO-WYCHOWAWCZE OGÓŁEM						
Liczba placówek	33	0	0	0	0	0
Liczba miejsc	34	0	0	0	0	0
Liczba osób korzystających	35	0	0	0	0	0
W tym: PLACÓWKI TYPU RODZINNEGO						
Liczba placówek	36	X	X	X	X	X
Liczba miejsc	37	X	X	X	X	X
Liczba osób korzystających	38	X	X	X	X	X

CENTRUM INTEGRACJI SPOŁECZNEJ						
Liczba placówek	39	0	0	0	0	0
Liczba uczestników zajęć	40	0	0	0	0	0
KLUB INTEGRACJI SPOŁECZNEJ						
Liczba placówek	41	0	1	1	0	0
Liczba uczestników zajęć	42	0	15	15	0	0
WARSZTAT TERAPII ZAJĘCIOWEJ						
Liczba placówek	43	0	0	0	0	0
Liczba uczestników zajęć	44	0	0	0	0	0
ZAKŁAD AKTYWNOŚCI ZAWODOWEJ						
Liczba placówek	45	0	0	0	0	0
Liczba uczestników zajęć	46	0	0	0	0	0

INNE INSTYTUCJE POMOCY I WSPARCIA

Rodzaj instytucji	Wyszczególnienie	Lata poprzednie		Rok oceny	Potrzeby	
		Rok 2010	Rok 2011		Rok po ocenie	Dwa lata po ocenie

6. Potrzeby finansowe na zwiększenie zasobu instytucjonalnego

POTRZEBY FINANSOWE NA ZWIĘKSZENIE ZASOBU INSTYTUCJONALNEGO

W złotych

WYSZCZEGÓLNIENIE	Rok oceny	Potrzeby	
		Rok po ocenie	Dwa lata po ocenie
DOMY POMOCY SPOŁECZNEJ			
Wartość nakładów ogółem	1		
W tym:			
Środki Jednostki Samorządu Terytorialnego	2		
Dotacje z budżetu państwa	3		
OŚRODKI WSPARCIA - OGÓŁEM			
Wartość nakładów ogółem	4		

W tym:				
Środki Jednostki Samorządu Terytorialnego	5			
Dotacje z budżetu państwa	6			
W TYM:				
ŚRODOWISKOWE DOMY SAMOPOMOCY				
Wartość nakładów ogółem	7			
W tym:				
Środki Jednostki Samorządu Terytorialnego	8			
Dotacje z budżetu państwa	9			
DZIENNE DOMY POMOCY				
Wartość nakładów ogółem	10			
W tym:				
Środki Jednostki Samorządu Terytorialnego	11			
Dotacje z budżetu państwa	12			
NOCLEGOWNIE, SCHRONISKA I DOMY DLA OSÓB BEZDOMNYCH				
Wartość nakładów ogółem	13			
W tym:				
Środki Jednostki Samorządu Terytorialnego	14			
Dotacje z budżetu państwa	15			
KLUBY SAMOPOMOCY				
Wartość nakładów ogółem	16			
W tym:				
Środki Jednostki Samorządu Terytorialnego	17			
Dotacje z budżetu państwa	18			
RODZINNE DOMY POMOCY				
Wartość nakładów ogółem	19			
W tym:				
Środki Jednostki Samorządu Terytorialnego	20			
Dotacje z budżetu państwa	21			
MIESZKANIA CHRONIONE OGÓŁEM				

Wartość nakładów ogółem	22			
W tym:				
Środki Jednostki Samorządu Terytorialnego	23			
Dotacje z budżetu państwa	24			
OŚRODKI INTERWENCJI KRYZYSOWEJ OGÓŁEM				
Wartość nakładów ogółem	25			
W tym:				
Środki Jednostki Samorządu Terytorialnego	26			
Dotacje z budżetu państwa	27			
JEDNOSTKI SPECJALISTYCZNEGO PORADNICTWA				
Wartość nakładów ogółem	28			
W tym:				
Środki Jednostki Samorządu Terytorialnego	29			
Dotacje z budżetu państwa	30			
PLACÓWKI WSPARCIA DZIENNEGO				
Wartość nakładów ogółem	31			
W tym:				
Środki Jednostki Samorządu Terytorialnego	32			
Dotacje z budżetu państwa	33			
PLACÓWKI OPIEKUŃCZO-WYCHOWAWCZE OGÓŁEM				
Wartość nakładów ogółem	34	X	X	X
W tym:				
Środki Jednostki Samorządu Terytorialnego	35	X	X	X
Dotacje z budżetu państwa	36	X	X	X
W tym: PLACÓWKI TYPU RODZINNEGO				
Wartość nakładów ogółem	37	X	X	X
W tym:				
Środki Jednostki Samorządu Terytorialnego	38	X	X	X
Dotacje z budżetu państwa	39	X	X	X
CENTRUM INTEGRACJI SPOŁECZNEJ				

Wartość nakładów ogółem	40			
W tym:				
Środki Jednostki Samorządu Terytorialnego	41			
Dotacje z budżetu państwa	42			
KLUB INTEGRACJI SPOŁECZNEJ				
Wartość nakładów ogółem	43			
W tym:				
Środki Jednostki Samorządu Terytorialnego	44			
Dotacje z budżetu państwa	45			
WARSZTAT TERAPII ZAJĘCIOWE				
Wartość nakładów ogółem	46			
W tym:				
Środki Jednostki Samorządu Terytorialnego	47			
Dotacje z budżetu państwa	48			
ZAKŁAD AKTYWNOŚCI ZAWODOWEJ				
Wartość nakładów ogółem	49			
W tym:				
Środki Jednostki Samorządu Terytorialnego	50			
Dotacje z budżetu państwa	51			

INNE INSTYTUCJE POMOCY I WSPARCIA

Rodzaj instytucji	Wyszczególnienie	Rok oceny	Potrzeby	
			Rok po ocenie	Dwa lata po ocenie

7. Kadra jednostki organizacyjnej pomocy społecznej

Ośrodkiem Pomocy Społecznej w Czempiniu zarządza kierownik przy udziale głównego księgowego odpowiadającego za rozliczenia finansowe. Na dzień 31.12.2012r. zatrudnionych było 15 pracowników. Większość kadry posiada wykształcenie wyższe, specjalistyczne. Ponadto pracownicy biorą czynny udział w szkoleniach o rozległej i zróżnicowanej tematyce. Pracownicy Ośrodka - dział świadczeń rodzinnych przejął również całą realizację pomocy finansowej dla uczniów w formie stypendiów socjalnych.

KADRA JEDNOSTKI ORGANIZACYJNEJ POMOCY SPOŁECZNEJ (w osobach, stan na 31 grudnia)

WYSZCZEGÓLNIENIE	Lata poprzednie	Rok oceny	Potrzeby

		Rok 2010	Rok 2011		Rok po ocenie	Dwa lata po ocenie
KADRA KIEROWNICZA						
Ogółem kadra kierownicza (dyrektor jednostki i jego zastępcy)	1	1	1	1	0	0
W tym: kobiety	2	1	1	1	0	0
W tym:						
Wykształcenie wyższe	3	1	1	1	0	0
W tym: kobiety	4	1	1	1	0	0
Specjalizacja z organizacji pomocy społecznej	5	0	0	0	0	0
W tym: kobiety	6	0	0	0	0	0
PRACOWNICY SOCJALNI						
Ogółem	7	5	7	5	0	0
W tym: kobiety	8	5	6	4	0	0
W tym wybrane kategorie pracowników socjalnych:						
Wykształcenie wyższe	9	3	5	3	0	0
W tym: kobiety	10	3	5	2	0	0
Wykształcenie średnie	11	2	2	2	0	0
W tym: kobiety	12	2	2	2	0	0
Specjalizacja 1-ego stopnia w zawodzie	13	5	5	5	0	0
W tym: kobiety	14	5	5	4	0	0
Specjalizacja 2-ego stopnia w zawodzie	15	2	2	1	0	0
W tym: kobiety	16	2	2	1	0	0
Specjalizacja z organizacji pomocy społecznej	17	0	0	0	0	0
W tym: kobiety	18	0	0	0	0	0
POZOSTALI PRACOWNICY:						
Ogółem	19	6	8	10	0	0
W tym: kobiety	20	6	7	9	0	0
W tym wybrane kategorie pozostałych pracowników						
Wykształcenie wyższe	21	4	5	7	0	0
W tym: kobiety	22	4	5	7	0	0

Wykształcenie średnie	23	2	3	3	0	0
W tym: kobiety	24	2	3	2	0	0
Inne	25	0	0	0	0	0
W tym: kobiety	26	0	0	0	0	0

7.1. Zatrudnienie pomocnicze w jednostce organizacyjnej pomocy społecznej

ZATRUDNIENIE POMOCNICZE W JEDNOSTCE ORGANIZACYJNEJ POMOCY SPOŁECZNEJ (w osobach, w ciągu danego roku)

W osobach

WYSZCZEGÓLNIENIE		Lata poprzednie		Rok oceny	Potrzeby	
		Rok 2010	Rok 2011		Rok po ocenie	Dwa lata po ocenie
Wolontariusze	1	0	0	0	0	0
Zatrudnienie subsydiowane (staże, roboty publiczne, prace interwencyjne i inne)	2	0	0	0	0	0

7.2. Zespoły pracy socjalnej i integracji społecznej w jednostce pomocy społecznej

ZESPOŁY PRACY SOCJALNEJ I INTEGRACJI SPOŁECZNEJ W JEDNOSTCE POMOCY SPOŁECZNEJ (w osobach, w ciągu danego roku)

W osobach

WYSZCZEGÓLNIENIE		Lata poprzednie		Rok oceny	Potrzeby	
		Rok 2010	Rok 2011		Rok po ocenie	Dwa lata po ocenie
Liczba osób ogółem w zespole	1	0	0	0	0	0
W tym:						
Pracownicy socjalni	2	0	0	0	0	0
Specjaliści zgodnie z art.110 ust.3 ustawy o pomocy społecznej	3	0	0	0	0	0

8. Koszty zasobu instytucjonalnego

KOSZTY ZASOBU INSTYTUCJONALNEGO (zasób utworzony i finansowany przez daną jednostkę samorządu terytorialnego, w tym także zasób zlecony do prowadzenia)

W złotych

WYSZCZEGÓLNIENIE	Lata poprzednie	Rok oceny	Prognoza
------------------	-----------------	-----------	----------

		Rok 2010	Rok 2011		Rok po ocenie	Dwa lata po ocenie
Całkowity, roczny koszt prowadzenia i utrzymania	1	604 000	640 000	552 534	0	0
Z tego:						
Wydatki na inwestycje	2	0	0	0	0	0
Wydatki ogółem na wynagrodzenia z pochodnymi	3	550 000	578 000	496 061	0	0
W tym: Wydatki ogółem na wynagrodzenia z pochodnymi finansowane z EFS	4	0	0	0	0	0
Pozostałe koszty utrzymania	5	54 000	62 000	56 473	0	0
ŚREDNI MIESIĘCZNY KOSZT NA 1 OSOBĘ KORZYSTAJĄCĄ LUB UCZESTNICZĄCĄ W ZAJĘCIACH						
Dom pomocy społecznej	6	3 000	4 000	4 000	0	0
Ośrodki wsparcia - ogółem	7	0	0	0	0	0
W tym:						
Środowiskowe domy pomocy	8	0	0	0	0	0
Dzienne domy pomocy	9	0	0	0	0	0
Noclegownie, schroniska i domy dla bezdomnych	10	0	0	0	0	0
Kluby samopomocy	11	0	0	0	0	0
Rodzinne domy pomocy	12	0	0	0	0	0
Mieszkania chronione	13	0	0	0	0	0
Ośrodki interwencji kryzysowej	14	0	0	0	0	0
Jednostki specjalistycznego poradnictwa	15	0	0	0	0	0
Placówki dziennego wsparcia	16	0	0	0	0	0
Placówki opiekuńczo - wychowawcze ogółem	17	X	X	X	X	X
W tym:						
Placówki typu rodzinnego	18	X	X	X	X	X
Centrum integracji społecznej	19	0	0	0	0	0
Klub integracji społecznej	20	0	0	0	0	0
Warsztat terapii zajęciowej	21	0	0	0	0	0
Zakład Aktywności Zawodowej	22	0	0	0	0	0

9. Środki finansowe na wydatki w pomocy społecznej

ŚRODKI FINANSOWE NA WYDATKI W POMOCY SPOŁECZNEJ
(zadania własne i zadania zlecone)

W złotych

WYSZCZEGÓLNIENIE	Lata poprzednie		Rok oceny	Potrzeby		
	Rok 2010	Rok 2011		Rok po ocenie	Dwa lata po ocenie	
OGÓŁEM						
OGÓŁEM (działy)	1	4 946 380	5 317 736	5 304 203	5 027 676	0
851 - OCHRONA ZDROWIA						
85153 - Przeciwdziałanie narkomanii	2	0	0	0	0	0
85154 - Przeciwdziałanie alkoholizmowi	3	0	0	0	0	0
852 - POMOC SPOŁECZNA						
85201 - Placówki opiekuńczo-wychowawcze - wydatki ogółem	4	0	0	0	0	0
85202 - Domy pomocy społecznej	5	220 550	233 670	305 529	300 000	0
85203 - Ośrodki Wsparcia	6	0	0	0	0	0
85204 - Rodziny zastępcze	7	0	0	562	5 508	0
85205 - Przeciwdziałanie przemocy w rodzinie	8	0	0	2 000	2 050	0
85206 - Wspieranie rodziny (m.in. asystenci rodziny i rodziny wspierające)	9	0	0	36 338	35 034	0
85212 - Świadczenia rodzinne, świadczenie z funduszu alimentacyjnego oraz składki na ubezpieczenia emerytalne i rentowe z ubezpieczenia społecznego	10	3 247 979	3 410 723	3 383 414	3 397 600	0
85213 - Składki na ubezpieczenie zdrowotne opłacane za osoby pobierające niektóre świadczenia z pomocy społecznej, niektóre świadczenia rodzinne oraz za osoby uczestniczące w zajęciach centrum integracji społecznej	11	14 884	21 606	27 217	23 781	0
85214 - Zasiłki i pomoc w naturze oraz składki na ubezpieczenia emerytalne i rentowe	12	283 316	301 214	308 947	221 625	0
85215 - Dodatki mieszkaniowe	13	0	0	0	0	0
85216 - Zasiłki stałe	14	117 114	156 410	167 779	164 375	0
85218 - Powiatowe Centrum Pomocy Rodzinie	15	X	X	X	X	X
85219 - Ośrodek Pomocy Społecznej	16	604 000	640 000	552 534	536 103	0
85220 - Specjalistyczne poradnictwo, mieszkania chronione i ośrodki interwencji kryzysowej	17	0	0	0	0	0

85228 - Usługi opiekuńcze i specjalistyczne usługi opiekuńcze	18	261 217	241 128	263 337	260 000	0
85231 - Pomoc dla cudzoziemców	19	0	0	0	0	0
W tym: Wydatki na pomoc dla cudzoziemców w celu integracji ze środowiskiem (cudzoziemcy, którzy uzyskali status uchodźcy lub ochronę uzupełniającą)	20	0	0	0	0	0
85232 - Centra Integracji Społecznej	21	0	0	0	0	0
85278 - Usuwanie skutków klęsk żywiołowych	22	0	13 513	0	0	0
85295 - Pozostała działalność W tym: - klub integracji społecznej, - warsztat terapii zajęciowej, - prace społecznie użyteczne, - program "Pomoc państwa w zakresie dożywiania" - wkład własny gminy	23	154 073	175 417	141 820	81 600	0
853 - POZOSTAŁE ZADANIA W ZAKRESIE POLITYKI SPOŁECZNEJ						
85305 - Żłobki	24	0	0	0	0	0
85306 - Kluby dziecięce	25	0	0	0	0	0
85307 - Dzienni opiekunowie	26	0	0	0	0	0
85311 - Rehabilitacja zawodowa i społeczna osób niepełnosprawnych	27	0	0	0	0	0
85321 - Zespoły orzekania o niepełnosprawności	28	0	0	0	0	0
85324 - Państwowy Fundusz Rehabilitacji Osób Niepełnosprawnych	29	0	0	0	0	0
85395 - Pozostała działalność w zakresie polityki społecznej	30	0	0	0	0	0
854 - Edukacyjna opieka wychowawcza						
85415 - Pomoc materialna dla uczniów	31	43 247	124 055	114 726	0	0
Inne - środki EFS na projekty						
Liczba projektów EFS	32	1	1	1	0	0
Łączna kwota środków EFS	33	68 000	70 000	118 950	0	0

10. Aktywność projektowo-programowa

W gminie Czempień jednym z głównych powodów korzystania ze świadczeń pomocy społecznej jest między innymi: bezrobocie, niepełnosprawność, bezradność w sprawach opiekuńczo-wychowawczych i prowadzeniu gospodarstwa domowego zwłaszcza w rodzinach niepełnych. Ośrodek Pomocy Społecznej w Czempiniu biorąc udział w Projektach systemowych, chce ukazać, że niezbędne jest podjęcie działań ukierunkowanych na zwiększenie szans w znalezieniu zatrudnienia przez wspomniane grupy, wyrównanie deficytu wynikających z braku ograniczenia dostępu do określonych usług, braku posiadanych umiejętności oraz innych czynników psychofizycznych powodujących ograniczenie szans na równoprawny z większością społeczeństwa udział w życiu rodzinnym, społecznym i zawodowym. Realizacja projektów stanowi odpowiedź na problemy zidentyfikowane przez OPS takie jak: niska aktywność społeczna i zawodowa osób zagrożonych wykluczeniem społecznym, objętych pomocą społeczną.

AKTYWNOŚĆ PROJEKTOWO-PROGRAMOWA
(w całym okresie sprawozdawczym)

WYSZCZEGÓLNIENIE	Lata poprzednie		Rok oceny	Prognoza rok po ocenie	
	Rok 2010	Rok 2011			
PROJEKTY WSPÓŁFINANSOWANE z EFS					
Ogółem liczba osób objętych projektami	1	20	10	17	0
W tym:					
"Aktywna Gmina Czempień" 10 osób niepełnosprawnych, zamieszkujących gminę Czempień, korzystających z pomocy społecznej w wieku aktywności zawodowej, bezrobotni lub nieaktywni zawodowo lub zatrudnieni, zagrożeni wykluczeniem społecznym z powodu niepełnosprawności, 10 osób z otoczenia - opiekunów.	2	20	0	0	0
"Aktywna Gmina Czempień" 10 osób korzystających ze świadczeń pomocy społecznej, które są w wieku aktywności zawodowej (15-64 lata), bezrobotne, nieaktywne zawodowo, zagrożone wykluczeniem społecznym z powodu: niepełnosprawności, bezrobocia, bezradności w sprawach opiekuńczo-wychowawczych i prowadzeniu gospodarstwa domowego oraz długotrwałej choroby lub ciężkiej choroby, 12 dzieci. W projekcie brało udział 10 osób (8 kobiet i 2 mężczyzn) - głównie osoby samotnie wychowujące.	3	0	10	0	0
"Aktywna Gmina Czempień" 17 osób, zamieszkujących na terenie gminy Czempień, osoby nieaktywne zawodowo, niepełnosprawne.	4	0	0	17	0

WYSZCZEGÓLNIENIE	Lata poprzednie		Rok oceny	Prognoza rok po ocenie	
	Rok 2010	Rok 2011			
UDZIAŁ W KONKURSACH OGŁASZANYCH PRZEZ MPiPS					
Ogółem liczba osób objętych projektami	1	0	0	1	0
W tym:					
Resortowy Program wspierania rodziny i systemu pieczy zastępczej "Asystent rodziny".	2	0	0	1	0

WYSZCZEGÓLNIENIE	Lata poprzednie		Rok oceny	Prognoza rok po ocenie	
	Rok 2010	Rok 2011			
UDZIAŁ W PROGRAMACH OSŁONOWYCH (nie wymienione wyżej)					
Ogółem liczba osób objętych projektami	1	0	0	0	0
W tym:					

11. Współpraca z organizacjami pozarządowymi - zadania zlecone w obszarze pomocy i wsparcia**WSPÓŁPRACA Z ORGANIZACJAMI POZARZĄDOWYMI - ZADANIA ZLECONE W OBSZARZE POMOCY I WSPARCIA
(w całym okresie sprawozdawczym)**

WYSZCZEGÓLNIENIE	Lata poprzednie		Rok oceny	Prognoza rok po ocenie
	Rok 2010	Rok 2011		
ZLECENIA W TRYBIE DZIAŁALNOŚCI POŻYTKU PUBLICZNEGO				
Liczba zleceń ogółem	1	0	0	0
Wartość zleceń w złotych	2	0	0	0
W tym: dotacje w złotych	3	0	0	0
ZLECENIA W TRYBIE ZAMÓWIEŃ PUBLICZNYCH				
Liczba zleceń ogółem	4	0	0	0
Wartość zleceń w złotych	5	0	0	0
W tym: dotacje w złotych	6	0	0	0
WYBRANE USŁUGI POMOCY SPOŁECZNEJ				
Usługi opiekuńcze				
Liczba zleceń	7	0	0	0
Wartość zleceń w złotych	8	0	0	0
Specjalistyczne usługi opiekuńcze				
Liczba zleceń	9	0	0	0
Wartość zleceń w złotych	10	0	0	0
Prowadzenie placówki pomocy społecznej				
Liczba zleceń	11	0	0	0
Wartość zleceń w złotych	12	0	0	0

12. Wskaźniki oceny zasobów pomocy społecznej**12.1. KADRA PRACOWNIKÓW SOCJALNYCH****Wskaźnik wykształcenia pracowników socjalnych**

rok	2009	2010	2011	2012	2013 potrzeby	2014 potrzeby
liczba pracowników socjalnych posiadających wyższe wykształcenie	1	3	3	5	3	0
liczba wszystkich pracowników socjalnych	2	5	5	7	5	0

Wartość wskaźnika w1 / w2 x 100% (%)	3	60	60	71	60	0	0
Dynamika (%)	4	X	100	118	85	0	0

Wskaźnik profesjonalizacji kadry

rok		2009	2010	2011	2012	2013 potrzeby	2014 potrzeby
liczba osób pełniących funkcje kierownicze i pracowników socjalnych posiadających specjalizację z organizacji z pomocy społecznej	1	0	0	0	0	0	0
Liczba pozostałych osób zatrudnionych posiadających specjalizację z organizacji pomocy społecznej *	2	0	0	0	0	0	0
liczba wszystkich zatrudnionych osób	3	11	12	16	16	0	0
Wartość wskaźnika w1+w2 / w3 x 100% (%)	4	0	0	0	0	0	0
Dynamika (%)	5	X	0	0	0	0	0

* nie ujęci w wierszu 1

Wskaźnik specjalizacji pracowników socjalnych I

rok		2009	2010	2011	2012	2013 potrzeby	2014 potrzeby
liczba pracowników socjalnych posiadających specjalizację I st. w zawodzie	1	5	5	5	5	0	0
liczba wszystkich pracowników socjalnych	2	5	5	7	5	0	0
Wartość wskaźnika w1 / w2 x 100% (%)	3	100	100	71	100	0	0
Dynamika (%)	4	X	100	71	141	0	0

Wskaźnik specjalizacji pracowników socjalnych II

rok		2009	2010	2011	2012	2013 potrzeby	2014 potrzeby
liczba pracowników socjalnych posiadających specjalizację II st. w zawodzie	1	0	2	2	1	0	0
liczba wszystkich pracowników socjalnych	2	5	5	7	5	0	0
Wartość wskaźnika w1 / w2 x 100% (%)	3	0	40	29	20	0	0

Dynamika (%)	4	X	0	73	69	0	0
--------------	---	---	---	----	----	---	---

Wskaźnik wolontariatu

rok		2009	2010	2011	2012	2013 potrzeby	2014 potrzeby
liczba wolontariuszy	1	0	0	0	0	0	0
liczba wszystkich pracowników	2	0	12	16	16	0	0
Wartość wskaźnika w1 / w2 x 100% (%)	3	0	0	0	0	0	0
Dynamika (%)	4	X	0	0	0	0	0

Wskaźnik dostępności kadry pracy socjalnej I

rok		2009	2010	2011	2012	2013 potrzeby / prognoza	2014 potrzeby / prognoza
liczba pracowników socjalnych	1	5	5	7	5	0	0
liczba mieszkańców	2	11 311	11 378	11 432	11 454	11 454	0
Wartość wskaźnika w1 / w2 x 2000	3	0,88	0,88	1,22	0,87	0,00	0,00
Dynamika (%)	4	X	100	139	71	0	0

Wskaźnik dostępności kadry pracy socjalnej II

rok		2009	2010	2011	2012	2013 potrzeby / prognoza
liczba pracowników socjalnych	1	5	5	7	5	0
liczba rodzin (w tym osób samotnie gospodarujących) objętych pracą socjalną	2	870	1 195	1 481	276	0
Wartość wskaźnika w1 / w2 x 50	3	0,29	0,21	0,24	0,91	0,00
Dynamika (%)	4	X	72	114	379	0

12.2. KOSZTY**Wskaźnik wydatków na utrzymanie jednostki**

rok		2009	2010	2011	2012	2013 prognoza	2014 prognoza
Całkowity roczny koszt prowadzenia i	1	626 000	604 000	640 000	552 534	0	0

utrzymania jednostki w zł							
Wydatki na realizację zadań pomocy i integracji społecznej ogółem w zł bez względu na źródło finansowania OGÓŁEM z tablicy 8	2	3 956 000	4 946 380	5 317 736	5 304 203	5 027 676	0
Wartość wskaźnika w1 / w2 x 100% (%)	3	16	12	12	10	0	0
Dynamika (%)	4	X	75	100	83	0	0

12.3. OSOBY I RODZINY KORZYSTAJĄCE Z POMOCY I WSPARCIA

Wskaźnik deprivacji lokalnej

rok		2009	2010	2011	2012	2013 prognoza
liczba osób w rodzinach, którym przyznano świadczenie	1	997	964	911	792	0
liczba mieszkańców	2	11 311	11 378	11 432	11 454	11 454
Wartość wskaźnika liczba osób w rodzinach, którym przyznano świadczenie na każde 1000 mieszkańców w1 / w2 x 1000	3	88,14	84,72	79,69	69,15	0,00
Dynamika (%)	4	X	96	94	87	0

Wskaźnik długotrwale korzystających z pomocy

rok		2009	2010	2011	2012	2013 prognoza
liczba osób długotrwale korzystających ze świadczeń	1	0	130	146	160	0
liczba osób, którym przyznano świadczenie	2	477	478	482	430	0
Wartość wskaźnika procentowy udział osób długotrwale korzystających ze świadczeń w ogólnej liczbie świadczeniobiorców w1 / w2 x 100%	3	0	27	30	37	0
Dynamika (%)	4	X	0	111	123	0

Struktura osób, którym udzielono pomocy i wsparcia według grup wiekowych i płci

rok		2010	2011	2012	2013 prognoza
OGÓŁEM	udział osób w wieku 0-17 lat (%)	5	5	7	0
	udział osób w wieku produkcyjnym (%)	81	81	78	0

	udział osób w wieku emerytalnym (%)	3	14	14	15	0
KOBIEТЫ	udział osób w wieku 0-17 lat (%)	4	2	0	1	0
	udział osób w wieku produkcyjnym (%)	5	57	54	43	0
	udział osób w wieku emerytalnym (%)	6	12	12	13	0
MĘŻCZYŹNI	udział osób w wieku 0-17 lat (%)	7	3	4	6	0
	udział osób w wieku produkcyjnym (%)	8	25	27	35	0
	udział osób w wieku emerytalnym (%)	9	2	3	2	0

Wskaźnik pomocy pieniężnej

rok		2009	2010	2011	2012
liczba osób, którym przyznano świadczenie pieniężne	1	597	309	279	246
liczba osób, którym przyznano świadczenie OGÓŁEM	2	723	478	482	430
Wartość wskaźnika w1 / w2 x 100% (%)	3	83	65	58	57
Dynamika (%)	4	X	78	89	98

Wskaźnik pomocy niepieniężnej

rok		2009	2010	2011	2012
liczba osób, którym przyznano świadczenie niepieniężne	1	723	330	217	195
liczba osób, którym przyznano świadczenie OGÓŁEM	2	723	478	482	430
Wartość wskaźnika w1 / w2 x 100% (%)	3	100	69	45	45
Dynamika (%)	4	X	69	65	100

12.4. POWODY PRYZNANIA POMOCY

Struktura rodzin, którym przyznano pomoc według powodów przyznania pomocy

rok		2009	2010	2011	2012	2013 prognoza
Ubóstwo (%)	1	10	10	11	13	0
Bezrobocie (%)	2	40	44	44	44	0
Niepełnosprawność (%)	3	40	39	38	40	0
długotrwała lub ciężka choroba (%)	4	38	36	34	32	0
bezradność (%)	5	25	23	21	17	0
Alkoholizm (%)	6	1	1	1	1	0
Narkomania (%)	7	0	0	0	0	0
potrzeba ochrony macierzyństwa (%)	8	4	4	5	6	0

Wskaźnik pomocy z powodu bezdomności

rok		2009	2010	2011	2012	2013 prognoza
liczba osób objęta indywidualnym programem wychodzenia z bezdomności	1	0	0	0	0	0
liczba rodzin, którym udzielono pomocy z powodu bezdomności	2	6	7	5	7	0
liczba rodzin, którym przyznano świadczenie	3	313	311	308	290	0
Wartość wskaźnika w2 / w3 x 100% (%)	4	2	2	2	2	0
Dynamika (%)	5	X	100	100	100	0

12.5. POMOC W FORMIE ŚWIADCZEŃ**Wskaźnik zasiłku stałego**

rok		2009	2010	2011	2012	2013 prognoza
średnia wysokość zasiłku stałego dla osób samotnie gospodarujących w zł	1	334	399	327	350	0
częstotliwość w miesiącach	2	12	10	11	10	0
średnia wysokość zasiłku stałego dla osoby w rodzinie w zł	3	351	125	306	252	0

częstotliwość w miesiącach	4	7	7	8	8	0
----------------------------	---	---	---	---	---	---

Wskaźnik zasiłku okresowego

rok		2009	2010	2011	2012	2013 prognoza
średnia wysokość zasiłku okresowego w zł	1	302	289	340	352	0
częstotliwość w miesiącach	2	5	5	6	5	0
średnia wysokość zasiłku okresowego z powodu bezrobocia w zł	3	313	291	344	353	0
częstotliwość w miesiącach	4	5	5	5	5	0
średnia wysokość zasiłku okresowego z powodu długotrwałej choroby w zł	5	315	434	369	353	0
częstotliwość w miesiącach	6	3	3	4	3	0
średnia wysokość zasiłku okresowego z powodu niepełnosprawności w zł	7	333	290	480	348	0
częstotliwość w miesiącach	8	5	5	4	4	0
średnia wysokość zasiłku okresowego z powodu możliwości utrzymania uprawnień do świadczeń z innych systemów zabezpieczenia społecznego w zł	9	0	0	0	0	0
częstotliwość w miesiącach	10	0	0	0	0	0

Wskaźnik zasiłku celowego

rok		2009	2010	2011	2012	2013 prognoza
średnia wysokość zasiłku celowego na osobę w roku w zł	1	608	383	300	457	0

12.6. POMOC W FORMIE USŁUG

Wskaźnik korzystających z usług opiekuńczych i specjalistycznych usług opiekuńczych realizowanych w ramach zadań własnych

rok		2009	2010	2011	2012	2013 prognoza
liczba osób objęta pomocą w formie usług opiekuńczych w wieku 61-70 lat	1	6	3	3	0	0
Liczba mieszkańców w wieku 61-70 lat	2	917	970	1 031	0	0

Wartość wskaźnika w1 / w2 x 100% (%)	3	1	0	0	0	0
Dynamika (%)	4	X	0	0	0	0

rok		2009	2010	2011	2012	2013 prognoza
liczba osób objęta pomocą w formie usług opiekuńczych w wieku 71-80 lat	1	30	27	23	0	0
Liczba mieszkańców w wieku 71-80 lat	2	612	587	586	0	0
Wartość wskaźnika w1 / w2 x 100% (%)	3	5	5	4	0	0
Dynamika (%)	4	X	100	80	0	0

rok		2009	2010	2011	2012	2013 prognoza
liczba osób objęta pomocą w formie usług opiekuńczych w wieku 81 lat i więcej	1	0	0	0	0	0
Liczba mieszkańców w wieku 81 lat i więcej	2	309	313	314	0	0
Wartość wskaźnika w1 / w2 x 100% (%)	3	0	0	0	0	0
Dynamika (%)	4	X	0	0	0	0

Wskaźnik kontraktu socjalnego

rok		2009	2010	2011	2012	2013 prognoza
liczba osób z zawartym kontraktem socjalnym *	1	0	10	0	17	0
liczba osób, którym przyznano świadczenie	2	723	478	482	430	0
Wartość wskaźnika w1 / w2 x 100% (%)	3	0	2	0	4	0
Dynamika (%)	4	X	0	0	0	0

* dotyczy osób, które podpisały kontrakt (nie wliczając członków ich rodzin, którzy również mogą być beneficjentami kontraktu)

Wskaźnik interwencji kryzysowej

rok	2010	2011	2012	2013 prognoza
-----	------	------	------	---------------

liczba rodzin objęta pomocą w formie interwencji kryzysowej	1	0	0	0	0
liczba rodzin, którym udzielono pomocy	2	316	323	294	0
Wartość wskaźnika w1 / w2 x 100% (%)	3	0	0	0	0
Dynamika (%)	4	X	0	0	0

Wskaźnik reintegracji społeczno-zawodowej

rok		2009	2010	2011	2012	2013 prognoza
liczba osób z indywidualnym programem zatrudnienia socjalnego i osób z kontraktami socjalnym w KIS	1	0	0	0	0	0
liczba rodzin którym udzielono pomocy z powodu bezrobocia	2	0	138	137	128	0
Wartość wskaźnika w1 / w2 x 100% (%)	3	0	0	0	0	0
Dynamika (%)	4	X	0	0	0	0

12.7. POMOC INSTYTUCJONALNA

Wskaźnik zaspokojenia potrzeb miejsc w domach pomocy społecznej

rok		2009	2010	2011	2012	2013 prognoza
liczba osób umieszczonych w domu pomocy społecznej o zasięgu gminnym	1	8	8	11	0	0
liczba osób oczekujących na umieszczenie w domu pomocy społecznej o zasięgu gminnym	2	0	0	0	0	0
Wartość wskaźnika (w1x100)/(w1+w2)	3	100	100	100	0	0
Dynamika (%)	4	X	100	100	0	0

Wskaźnik zaspokojenia potrzeb miejsc w środowiskowych domach samopomocy

rok		2009	2010	2011	2012	2013 prognoza
liczba osób umieszczonych w środowiskowych domach samopomocy	1	0	0	0	0	0
liczba osób oczekujących na umieszczenie w domu pomocy społecznej o zasięgu ponadgminnym	2	0	0	0	0	0

Wartość wskaźnika (w1x100)/(w1+w2)	3	0	0	0	0	0
Dynamika (%)	4	X	0	0	0	0

Wskaźnik zaspokojenia potrzeb miejsc w mieszkaniach chronionych

rok		2009	2010	2011	2012	2013 prognoza
liczba osób umieszczonych w mieszkaniu chronionym	1	0	0	0	0	0
liczba osób oczekujących na umieszczenie w mieszkaniu chronionym	2	0	0	0	0	0
Wartość wskaźnika (w1x100)/(w1+w2)	3	0	0	0	0	0
Dynamika (%)	4	X	0	0	0	0

Wskaźnik wykorzystania miejsc noclegowych dla osób bezdomnych

rok		2009	2010	2011	2012	2013 prognoza
liczba osób korzystających z pomocy z powodu bezdomności	1	14	16	11	0	0
liczba miejsc pobytu w noclegowniach, schroniskach, domach dla bezdomnych	2	0	0	0	0	0
Wartość wskaźnika liczba osób przypadająca na 1 miejsce noclegowe w1 / w2	3	0	0	0	0	0
Dynamika (%)	4	X	0	0	0	0

12.8. ODMOWY POMOCY I WSPARCIA (tylko w zakresie zagadnień związanych z pomocą społeczną)

Wskaźnik odmów

rok		2009	2010	2011	2012	2013 prognoza
liczba decyzji odmownych	1	42	66	93	2	0
liczba decyzji przyznających zasiłek / usługę	2	2 220	2 670	1 972	0	0
Wartość wskaźnika $w1/(w1+w2) \times 100\%$ (%)	3	2	2	5	100	0
Dynamika (%)	4	X	100	250	2 000	0

Wskaźnik odmów z powodu nie spełnienia kryterium dochodowego

rok		2009	2010	2011	2012	2013 prognoza
liczba decyzji odmownych z powodu nie spełnienia kryterium dochodowego	1	2	0	0	1	0
liczba decyzji odmownych	2	42	66	93	2	0
Wartość wskaźnika w1 / w2 x 100% (%)	3	5	0	0	50	0
Dynamika (%)	4	X	0	0	0	0

Wskaźnik odmów z powodu braku środków

rok		2009	2010	2011	2012	2013 prognoza
liczba decyzji odmownych z powodu braku środków	1	0	0	0	0	0
liczba decyzji odmownych	2	42	66	93	2	0
Wartość wskaźnika w1 / w2 x 100% (%)	3	0	0	0	0	0
Dynamika (%)	4	X	0	0	0	0

12.9. BUDŻET POLITYKI SPOŁECZNEJ

Struktura wydatków na zadania realizowane w ramach polityki społecznej

Wyszczególnienie	2009		2010		2011		2012		2013 Potrzeby		2014 Potrzeby	
	Kwota	%*	Kwota	%*	Kwota	%*	Kwota	%*	Kwota	%*	Kwota	%*
Ogółem wydatki	1 467 000	100	4 946 380	100	5 317 736	100	5 304 203	100	5 027 676	100	0	100
85153 - Przeciwdziałanie narkomanii	0	0	0	0	0	0	0	0	0	0	0	0
85154 - Przeciwdziałanie alkoholizmowi	0	0	0	0	0	0	0	0	0	0	0	0
85201 - Placówki opiekuńczo-wychowawcze	0	0	0	0	0	0	0	0	0	0	0	0
85202 - Domy pomocy społecznej	171 000	12	220 550	4	233 670	4	305 529	6	300 000	6	0	0
85203 - Ośrodki Wsparcia	0	0	0	0	0	0	0	0	0	0	0	0
85204 - Rodziny zastępcze	0	0	0	0	0	0	562	0	5 508	0	0	0
85205 - Przeciwdziałanie przemocy w rodzinie	0	0	0	0	0	0	2 000	0	2 050	0	0	0
85206 - Wspieranie rodziny (m.in. asystenci rodziny i rodziny wspierające)	0	0	0	0	0	0	36 338	1	35 034	1	0	0

85212 - Świadczenia rodzinne, świadczenie z funduszu alimentacyjnego oraz składki na ubezpieczenia emerytalne i rentowe z ubezpieczenia społecznego	0	0	3 247 979	66	3 410 723	64	3 383 414	64	3 397 600	68	0	0
85213 - Składki na ubezpieczenie zdrowotne opłacane za osoby pobierające niektóre świadczenia z pomocy społecznej, niektóre świadczenia rodzinne oraz za osoby uczestniczące w zajęciach centrum integracji społecznej	11 000	1	14 884	0	21 606	0	27 217	1	23 781	0	0	0
85214 - Zasiłki i pomoc w naturze oraz składki na ubezpieczenia emerytalne i rentowe	298 000	20	283 316	6	301 214	6	308 947	6	221 625	4	0	0
85215 - Dodatki mieszkaniowe	0	0	0	0	0	0	0	0	0	0	0	0
85216 - Zasiłki stałe	107 000	7	117 114	2	156 410	3	167 779	3	164 375	3	0	0
85219 - Ośrodek Pomocy Społecznej	626 000	43	604 000	12	640 000	12	552 534	10	536 103	11	0	0
85220 - Specjalistyczne poradnictwo, mieszkania chronione i ośrodki interwencji kryzysowej	0	0	0	0	0	0	0	0	0	0	0	0
85228 - Usługi opiekuńcze i specjalistyczne usługi opiekuńcze	254 000	17	261 217	5	241 128	5	263 337	5	260 000	5	0	0
85231 - Pomoc dla cudzoziemców	0	0	0	0	0	0	0	0	0	0	0	0
85232 - Centra Integracji Społecznej	0	0	0	0	0	0	0	0	0	0	0	0
85278 - Usuwanie skutków kłesk żywiołowych	0	0	0	0	13 513	0	0	0	0	0	0	0
85295 - Pozostała działalność W tym: - klub integracji społecznej, - warsztat terapii zajęciowej, - prace społecznie użyteczne, - program "Pomoc państwa w zakresie dożywiania" - wkład własny gminy	0	0	154 073	3	175 417	3	141 820	3	81 600	2	0	0
85305 - Żłobki	0	0	0	0	0	0	0	0	0	0	0	0
85306 - Kluby dziecięce	0	0	0	0	0	0	0	0	0	0	0	0
85307 - Dzienni opiekunowie	0	0	0	0	0	0	0	0	0	0	0	0
85311 - Rehabilitacja zawodowa i społeczna osób niepełnosprawnych	0	0	0	0	0	0	0	0	0	0	0	0
85321 - Zespoły orzekania o niepełnosprawności	0	0	0	0	0	0	0	0	0	0	0	0
85324 - Państwowy Fundusz Rehabilitacji Osób Niepełnosprawnych	0	0	0	0	0	0	0	0	0	0	0	0
85395 - Pozostała działalność w zakresie polityki społecznej	0	0	0	0	0	0	0	0	0	0	0	0
85415 - Pomoc materialna dla uczniów	0	0	43 247	1	124 055	2	114 726	2	0	0	0	0

* procentowy udział w wydatkach ogółem

13. Wnioski końcowe

Na podstawie przedstawionych w niniejszym opracowaniu danych i analiz istotne jest, aby w najbliższym

czasie przedmiotem szczególnej troski władz lokalnych stały się poniższe obszary:

1. W związku z ograniczonym dostępem do przedszkoli, koniecznością staje się rozbudowa infrastruktury społecznej w zakresie opieki nad dziećmi w wieku przedszkolnym, mamy na myśli tutaj zwiększenie ilości miejsc w przedszkolach już istniejących oraz tworzenie nowych placówek.

2. Liczba osób korzystających z pomocy społecznej nie maleje, zauważalny jest wzrost osób i rodzin, które zgłaszają się z prośbą o jakąkolwiek pomoc finansową z przeznaczeniem na zakup żywności, opalu i leków.

Wskazane jest wobec tego zabezpieczenie środków finansowych na realizację zadań pomocy społecznej służących minimalizowaniu skutków ubóstwa.

3. Utworzenie miejsc noclegowych dla osób bezdomnych. Zapewnienie schronienia jest obligatoryjnym zadaniem gminy. Utworzenie nowej placówki jest niezbędne i pozwoliłoby zapewnić zarówno pomieszczenia tymczasowe jak i miejsca noclegowe.

Efektywność i skuteczność działań ośrodka uzależniona jest od wszystkich czynników mikro otoczenia, polityki rynku pracy, sytuacji mieszkaniowej, wreszcie od sytuacji dochodowej gminy, która wyznacza nakłady na poszczególne zadania.

Planując potrzeby w zakresie realizacji zadań z zakresu pomocy społecznej zwrócono szczególną uwagę na konieczność:

- zapewnienie profesjonalnej pomocy rodzinom dotkniętym skutkiem patologii społecznej, w tym przemocą w rodzinie,
- wsparcie osób i rodzin w przezwycięzeniu trudnej sytuacji życiowej, doprowadzenie w miarę możliwości do ich życiowego usamodzielnienia umożliwienie im życia w warunkach odpowiadających godności człowieka.
- stworzenie sieci usług socjalnych adekwatnych do potrzeb w tym zakresie.

Reasumując, należy stwierdzić, iż skala istniejących problemów społecznych na terenie Gminy Czempień wskazuje potrzebę znacznych nakładów i środków na realizację nałożonych ustawowo zadań w obszarze pomocy społecznej, dalszy rozwój działań na rzecz aktywnej integracji społecznej oraz wsparcie systemu na rzecz osób i grup społecznych zagrożonych marginalizacją.

Ustawa z dnia 19 czerwca 2011r. o wspieraniu rodziny i systemie pieczy zastępczej (art. 3 w/w ustawy) nakłada na jednostki samorządu terytorialnego oraz na organach administracji rządowej obowiązek pomocy rodzinom w przezwyciężaniu trudności w wypełnianiu funkcji opiekuńczo-wychowawczych.

Placówkę wsparcia dziennego winna prowadzić gmina lub podmiot, któremu gmina zleciła realizację tego zadania na podstawie art. 190.

Zachodzi więc potrzeba utworzenia takiej placówki.