

Prognoza oddziaływania na
środowisko projektu zmiany
polegającej na uchyleniu części
miejscowego planu
zagospodarowania
przestrzennego dla obwodnicy
miasta Czempinia, pomiędzy
drogą powiatową nr 3948P, a
drogą wojewódzką nr 310,
przyjętego uchwałą nr
XLVII/355/17 Rady Miejskiej w
Czempiniu z dnia 30 sierpnia
2017 r.

04.09.2023 r., 23.10.2023 r.

mgr Michalina Szeliga

Spis treści

Spis tabel:	2
Spis map:	2
1. Wstęp	3
1) Podstawa formalno prawna opracowania.....	3
2) Materiały źródłowe oraz podstawowe przepisy prawne	4
3) Informacje o zawartości, głównych celach opracowania oraz powiązaniach z innymi dokumentami.....	7
4) Metody stosowane przy sporządzaniu prognozy oddziaływania na środowisko	11
2. Stan oraz funkcjonowanie środowiska przyrodniczego	11
1) Położenie geograficzne	11
2) Ukształtowanie powierzchni ziemi, rzeźba terenu, geologia, surowce mineralne	12
3) Warunki glebowe.....	14
4) Charakterystyka stosunków wodnych	15
a) Wody powierzchniowe	16
b) Wody podziemne	17
c) Retencja	19
d) Ryzyko powodziowe	20
5) Gospodarka wodno – ściekowa	20
6) Gospodarka odpadami komunalnymi.....	21
7) Powietrze atmosferyczne	21
8) Warunki akustyczne.....	24
9) Pole elektromagnetyczne	30
10) Klimat lokalny	32
11) Szata roślinna i świat zwierzęcy	33
12) Przyrodnicze obszary chronione.....	34
13) Zabytki oraz inne kulturowe obszary chronione	34
3. Charakterystyka ustaleń projektu miejscowego planu zagospodarowania przestrzennego.....	34
1) Ograniczenia w zagospodarowaniu przestrzennym	35
2) Istniejący stan środowiska oraz potencjalne zmiany tego stanu w przypadku braku realizacji projektowanego dokumentu	35
3) Istniejące problemy ochrony środowiska	37
4) Cele ochrony środowiska ustanowione na szczeblu międzynarodowym, wspólnotowym i krajowym oraz sposoby ich uwzględnienia w projekcie miejscowego planu zagospodarowania przestrzennego	38
5) Projektowana zmiana kierunków zagospodarowania terenu	47
6) Analiza ustaleń projektu miejscowego planu zagospodarowania przestrzennego	47

Prognoza oddziaływania na środowisko projektu zmiany polegającej na uchynieniu części miejscowego planu zagospodarowania przestrzennego dla obwodnicy miasta Czempinia, pomiędzy drogą powiatową nr 3948P, a drogą wojewódzką nr 310, przyjętego uchwałą nr XLVII/355/17 Rady Miejskiej w Czempiniu z dnia 30 sierpnia 2017 r.

7) Zagrożenia na etapie funkcjonowania ustaleń projektu planu miejscowego	48
4. Prognoza oddziaływania na środowisko ustaleń projektu miejscowego planu zagospodarowania przestrzennego	48
1) Powierzchnia ziemi, zasoby i krajobraz.....	49
2) Zasoby wodne	49
3) Różnorodność biologiczna, fauna i flora	49
4) Ludzie	50
5) System powiązań przyrodniczych, w tym obszary chronione	50
6) Powietrze, klimat i środowisko akustyczne	50
7) Pole elektromagnetyczne	50
8) Zabytki i dobra materialne	51
9) Przewidywane skutki oddziaływania projektu planu miejscowego na całokształt komponentów środowiska przyrodniczego.....	51
10) Transgraniczne oddziaływanie na środowisko	51
11) Alternatywne rozwiązania.....	51
12) Zalecenia oraz rozwiązania mające na celu zapobieganie, ograniczenie lub kompensację przyrodniczą negatywnych oddziaływań na środowisko	52
5. Przewidywane metody analizy skutków realizacji postanowień projektowanego dokumentu oraz częstotliwość jej przeprowadzania	52
6. Ocena rozwiązań przyjętych w projekcie planu miejscowego, podsumowanie i wnioski	54
7. Streszczenie w języku niespecjalistycznym.....	54
8. Oświadczenie autora prognozy	55

Spis tabel:

Tabela 2: Klasy jakości powietrza na terenie strefy wielkopolskiej w 2022 r.....	22
Tabela 3: Temperatura, opady oraz usłonecznienie w 2021 r.	32
Tabela 4: Cele, kierunki interwencji, wybrane zadania oraz ustalenia projektu planu miejscowego...	40

Spis map:

Mapa 1: Położenie obszaru objętego planem na tle mapy OpenStreetMap.....	8
Mapa 2: Położenie obszaru opracowania planu na tle ortofotomapy.....	12
Mapa 3: Położenie obszaru opracowania planu na tle mapy topograficznej	13
Mapa 4: Położenie obszaru opracowania planu na tle mapy hipsometrycznej.....	13
Mapa 5: Położenie obszaru objętego projektem planu miejscowego na tle mapy hydrograficznej	15
Mapa 6: Położenie obszaru opracowania projektu planu na tle mapy sozologicznej.	36

1. Wstęp

1) Podstawa formalno prawna opracowania

Przedmiotem opracowania jest prognoza oddziaływania na środowisko projektu zmiany polegającej na uchyleniu części miejscowego planu zagospodarowania przestrzennego dla obwodnicy miasta Czempinia, pomiędzy drogą powiatową nr 3948P, a drogą wojewódzką nr 310, przyjętego uchwałą nr XLVII/355/17 Rady Miejskiej w Czempiniu z dnia 30 sierpnia 2017 r.. Przedmiotowa zmiana została zainicjowana uchwałą nr LIX/559/23 Rady Miejskiej w Czempiniu z dnia 22 lutego 2023 r. w sprawie przystąpienia do uchylenia w części miejscowego planu zagospodarowania przestrzennego dla obwodnicy Miasta Czempinia.

Obowiązujące przepisy nie przewidują wprost formy uchylenia planu miejscowego lub jego części. Taką możliwość można wywieść z art. 18 ust. 2 pkt 5 ustawy z dnia 8 marca 1990 r. o samorządzie gminnym oraz art. 20 ust. 1 ustawy z dnia 27 marca 2003 r. o planowaniu i zagospodarowaniu przestrzennym, z których to przepisów wywodzi się kompetencje rady gminy do uchwalania planów miejscowych. Skoro zatem rada gminy posiada uprawnienie do rozstrzygania w przedmiocie miejscowych planów zagospodarowania przestrzennego, to posiada tym samym uprawnienie do uchwalania, zmiany oraz uchylania planów miejscowych.

Prognoza oddziaływania na środowisko projektu miejscowego planu zagospodarowania przestrzennego, w tym również jego zmiany, jest elementem procedury oceny oddziaływania planu na środowisko. Rolą tego opracowania jest ocena wpływu ustaleń projektu planu miejscowego na środowisko oraz minimalizacja szkodliwych oddziaływań na środowisko, które mogą zachodzić w wyniku realizacji ustaleń planu, a także uzasadnienie decyzji przestrzennych podjętych w planie.

Podstawę prawną wykonania prognozy oddziaływania na środowisko projektu przedmiotowego planu stanowi ustawa z dnia 27 marca 2003 o planowaniu i zagospodarowaniu przestrzennym oraz art. 46, art. 51 i art 52 ustawy z dnia 3 października 2008 r. o udostępnianiu informacji o środowisku i jego ochronie, udziale społeczeństwa w ochronie środowiska oraz o ocenach oddziaływania na środowisko. Przy opracowaniu prognozy korzystano również z innych ustaw i rozporządzeń szczegółowo wymienionych w punkcie 2 niniejszego rozdziału.

Zakres i stopień szczegółowości został uzgodniony przez Państwowego Powiatowego Inspektora Sanitarnego w Kościanie pismem z dnia 14 czerwca 2023 r. nr ON.NS.9011.7.2.2023.

Natomiast Regionalny Dyrektor Ochrony Środowiska w Poznaniu pismem z dnia 31 maja 2023 r. nr WOO-III.411.215.2023.RJ wskazał, że ze względu na specyfikę przedmiotowego opracowania nie może zająć stanowiska w przedmiotowej sprawie. Regionalny Dyrektor Ochrony Środowiska jako uzasadnienie wskazał, że ze względu na specyfikę opracowanie nie ma możliwości zbadania zgodności skutków ustaleń, skoro ich nie ma w projekcie zmiany dokumentu, także pod kątem zgodności z przepisami ochrony środowiska, mając również na uwadze, że nie wiadomo co będzie na tym terenie w przyszłości.

W niniejszym przypadku celem jest uchylenie części obowiązującego planu miejscowego. Uchylenie planu miejscowego lub jego części powoduje, że dla wskazanego obszaru nie obowiązuje plan miejscowy i tym samym jego ustalenia. Teren taki, w sytuacji, gdy przed uchwaleniem obowiązującego dla tego obszaru planu miejscowego, nie był objęty żadnym obowiązującym planem miejscowym, staje się ponownie terenem nieobjętym planem miejscowym. Zatem w tym przypadku zmiana polegająca na uchyleniu nie powoduje zmiany dotychczasowego rolniczego użytkowania i zagospodarowania terenu, a jedynie powoduje zniesienie ograniczeń w zagospodarowaniu przestrzennym wynikających z lokalizacji odcinka przedmiotowej obwodnicy. Obszar zmiany planu,

Prognoza oddziaływania na środowisko projektu zmiany polegającej na uchyleniu części miejscowego planu zagospodarowania przestrzennego dla obwodnicy miasta Czempinia, pomiędzy drogą powiatową nr 3948P, a drogą wojewódzką nr 310, przyjętego uchwałą nr XLVII/355/17 Rady Miejskiej w Czempiniu z dnia 30 sierpnia 2017 r.

obecnie wykorzystywany rolniczo, dla którego obecnie obowiązuje plan miejscowy wyznacza przebieg odcinka obwodnicy, nadal będzie wykorzystywany rolniczo. Poprzez niniejszą uchwałę zniesione zostanie jednak ograniczenie związane z lokalizacją na tym terenie odcinka obwodnicy miasta. Zatem należy przyjąć, że przedmiotowy dokument będzie oddziaływał na środowisko, poprzez rezygnację z planowanej inwestycji planowanej na terenie rolniczym.

Państwowy Powiatowy Inspektor Sanitarny w Kościanie, opinią z dnia 4 października 2023 r. nr ON-NS.9011.9.8.2023 pozytywnie zaopiniował projekt zmiany planu z uwagą iż przestrzegać należy wszystkich ustaleń zawartych w projekcie uchwały w sprawie uchylenia w/w zmiany miejscowego planu zagospodarowania przestrzennego oraz zaleceń zawartych w prognozie oddziaływania przedmiotowego projektu na środowisko. Regionalny Dyrektor Ochrony Środowiska w Poznaniu pismem z dnia 12 października 2023 r. nr WOO-III.410.806.2023.MM.1 wskazał, że w przypadku uchylenia planu miejscowego dyrektor ochrony środowiska nie ma przedmiotu opinii, cyt. „nie może badać pustki”. Zdaniem Dyrektora RDOŚ w Poznaniu bezzasadnym jest badanie skutków ustaleń skoro ich nie ma w projekcie zmiany dokumentu, a także pod kątem zgodności z przepisami prawa ochrony środowiska, ponieważ nie wiadomo, co w przyszłości będzie sytuowane na tym obszarze, a dokument nie będzie zawierał żadnych ustaleń. Z tych względów Dyrektor RDOŚ w Poznaniu nie zajął stanowiska w tej sprawie, podtrzymując jednocześnie swoje wcześniejsze ustalenie.

2) Materiały źródłowe oraz podstawowe przepisy prawne

Prognozę oddziaływania na środowisko sporządzono w oparciu o następujące przepisy prawne oraz materiały źródłowe:

- 1) Ustawa z dnia 27 marca 2003 r. o planowaniu i zagospodarowaniu przestrzennym¹
- 2) Ustawa z dnia 3 października 2008 r. o udostępnianiu informacji o środowisku i jego ochronie, udziale społeczeństwa w ochronie środowiska oraz o ocenach oddziaływania na środowisko²;
- 3) Ustawa z dnia 16 kwietnia 2004 r. o ochronie przyrody³;
- 4) Ustawa z dnia 27 kwietnia 2001 r. Prawo ochrony środowiska⁴;
- 5) Ustawa z dnia 20 lipca 2017 r. Prawo wodne⁵;
- 6) Ustawa z dnia 3 lutego 1995 r. o ochronie gruntów rolnych i leśnych⁶;
- 7) Ustawa z dnia 28 września 1991 r. o lasach⁷;
- 8) Ustawa z dnia 23 lipca 2003 r. o ochronie zabytków i opiece nad zabytkami⁸;
- 9) Ustawa z dnia 13 września 1996 r. o utrzymaniu czystości i porządku w gminach⁹;
- 10) Ustawa z dnia 7 czerwca 2001 r. o zbiorowym zaopatrzeniu w wodę i zbiorowym odprowadzeniu ścieków¹⁰;
- 11) Ustawa z dnia 14 grudnia 2012 r. o odpadach¹¹;
- 12) Ustawa z dnia 7 lipca 1994 r. Prawo budowlane¹²;
- 13) Ustawa z dnia 9 czerwca 2011 r. Prawo geologiczne i górnicze¹³;

¹ Dz. U. z 2023 r. poz. 977 z późn.zm.

² Dz. U. z 2023 r., poz. 1094 z późn.zm.

³ Dz.U. z 2023 r., poz. 1336 z późn.zm.

⁴ Dz. U. z 2022 r., poz. 2556 z późn.zm.

⁵ Dz. U. z 2023, poz. 1478 z późn.zm.

⁶ Dz. U. z 2022, poz. 2409 z późn.zm.

⁷ Dz. U. z 2023, poz. 1356 z późn.zm.

⁸ Dz.U. z 2022 r., poz. 840 z późn.zm.

⁹ Dz. U. z 2023 r., poz. 1469 z późn.zm.

¹⁰ Dz. U. z 2023 r., poz. 537 z późn.zm.

¹¹ Dz. U. z 2023 r., poz.1587 z późn. zm.

¹² Dz. U. z 2023 r., poz. 682 z późn.zm.

¹³ Dz. U. z 2023, poz. 633, z późn.zm.

Prognoza oddziaływania na środowisko projektu zmiany polegającej na uchyleniu części miejscowego planu zagospodarowania przestrzennego dla obwodnicy miasta Czempinia, pomiędzy drogą powiatową nr 3948P, a drogą wojewódzką nr 310, przyjętego uchwałą nr XLVII/355/17 Rady Miejskiej w Czempiniu z dnia 30 sierpnia 2017 r.

- 14) Ustawa z dnia 20 lutego 2015 r. o odnawialnych źródłach energii¹⁴;
- 15) Ustawa z dnia 20 maja 2016 r. o inwestycjach w zakresie elektrowni wiatrowych¹⁵;
- 16) Ustawa z dnia 6 lipca 2001 r. o zachowaniu narodowego charakteru strategicznych zasobów naturalnych kraju¹⁶;
- 17) Dyrektywa 2002/49/WE Parlamentu Europejskiego i Rady Europy z dnia 25 czerwca 2002 r. odnosząca się do oceny i zarządzania poziomem hałasu w środowisku;
- 18) Dyrektywa Parlamentu Europejskiego i Rady 2009/147/WE z dnia 30 listopada 2009 r. w sprawie ochrony dzikiego ptactwa (wersja ujednolicona Dyrektywy 79/409/EWG Parlamentu Europejskiego i Rady z dnia 2 kwietnia 1979 r. w sprawie ochrony dzikiego ptactwa¹⁷;
- 19) Dyrektywy Rady 92/43/EWG z dnia 21 maja 1992 r. w sprawie ochrony siedlisk przyrodniczych oraz dzikiej fauny i flory¹⁸;
- 20) Dyrektywa 2008/50/WE z dnia 21 maja 2008 r. Parlamentu Europejskiego i Rady w sprawie jakości powietrza i czystego powietrza dla Europy (CAFE);
- 21) Rozporządzenie Rady Ministrów z dnia 10 września 2019 r. w sprawie przedsięwzięć mogących znacząco oddziaływać na środowisko¹⁹;
- 22) Rozporządzenie Ministra Infrastruktury z dnia 12 kwietnia 2002 r. w sprawie warunków technicznych, jakim powinny odpowiadać budynki i ich usytuowanie²⁰;
- 23) Rozporządzenie Ministra Gospodarki Morskiej i Żeglugi Śródlądowej z dnia 12 lipca 2019 r. w sprawie substancji szczególnie szkodliwych dla środowiska wodnego oraz warunków, jakie należy spełnić przy wprowadzaniu do wód lub do ziemi ścieków, a także przy odprowadzaniu wód opadowych i roztopowych do wód lub urządzeń wodnych²¹;
- 24) Rozporządzenie Ministra Budownictwa z dnia 14 lipca 2006 r. w sprawie sposobu realizacji obowiązków dostawców ścieków przemysłowych oraz warunków wprowadzania ścieków do urządzeń kanalizacyjnych²²
- 25) Rozporządzenie Ministra Środowiska z dnia 14 czerwca 2007 r. w sprawie dopuszczalnych poziomów hałasu w środowisku²³;
- 26) Rozporządzenie Ministra Zdrowia z dnia 17 grudnia 2019 r. w sprawie dopuszczalnych poziomów pól elektromagnetycznych w środowisku²⁴;
- 27) Rozporządzenie Ministra Środowiska z dnia 9 października 2014 r., w sprawie ochrony gatunkowej roślin²⁵;
- 28) Rozporządzenie Ministra Środowiska z dnia 16 grudnia 2016 r., w sprawie ochrony gatunkowej zwierząt²⁶;
- 29) Rozporządzenie Ministra Środowiska z dnia 9 października 2014 r., w sprawie ochrony gatunkowej grzybów²⁷;

¹⁴ Dz. U. z 2023, poz. 1436 z późn.zm.

¹⁵ Dz. U. z 2021 r., poz. 724 z późn.zm.

¹⁶ Dz. U. z 2018 r., poz. 1235 z późn.zm.

¹⁷ Dz. Urz. U.E. L 20/7

¹⁸ Dz.Urz.U.E.L.206

¹⁹ Dz. U., poz. 1839 z późn.zm.

²⁰ Dz. U. z 2022 r., poz. 1225 z późn.zm.

²¹ Dz.U., poz. 1311 z późn.zm.

²² Dz. U. z 2016 r. poz. 1757

²³ Dz. U. z 2014 r., poz. 112

²⁴ Dz. U., poz. 2248

²⁵ Dz. U., poz. 1409

²⁶ Dz. U. z 2022 r., poz. 2380

²⁷ Dz. U., poz. 1408

Prognoza oddziaływania na środowisko projektu zmiany polegającej na uchyleniu części miejscowego planu zagospodarowania przestrzennego dla obwodnicy miasta Czempinia, pomiędzy drogą powiatową nr 3948P, a drogą wojewódzką nr 310, przyjętego uchwałą nr XLVII/355/17 Rady Miejskiej w Czempiniu z dnia 30 sierpnia 2017 r.

- 30) Polityka ekologiczna Państwa 2030 – strategia na rzecz w obszarze środowiska i gospodarki wodnej, przyjęte uchwałą nr 67 Rady Ministrów z dnia 16 lipca 2019 r.²⁸;
- 31) Rozporządzenie Ministra Środowiska z dnia 16 czerwca 2011 r. w sprawie wymagań w zakresie prowadzenia pomiarów substancji lub energii w środowisku przez zarządzającego drogą, linią kolejową, linią tramwajową, lotniskiem lub portem²⁹;
- 32) Rozporządzenie Rady Ministrów z dnia 16 listopada 2022 r. w sprawie Planu gospodarowania wodami na obszarze dorzecza Odry³⁰;
- 33) Rozporządzenie Prezesa Rady Ministrów z dnia 20 czerwca 2002 r. w sprawie „Zasad techniki prawodawczej”³¹;
- 34) Rozporządzenie Ministra Infrastruktury z dnia 15 lipca 2021 r. w sprawie przyjęcia Planu przeciwdziałania skutkom suszy³²;
- 35) Rozporządzenie Dyrektora Regionalnego Zarządu Gospodarki Wodnej w Poznaniu z dnia 28 lutego 2017 r. w sprawie określenia w rejonie wodnym Warty wód powierzchniowych i podziemnych wrażliwych na zanieczyszczenie związkami azotu ze źródeł rolniczych oraz obszaru szczególnie narażonego, z którego odpływ azotu ze źródeł rolniczych do tych wód należy ograniczyć³³;
- 36) Rozporządzenie Ministra Zdrowia z dnia 7 grudnia 2017 r. w sprawie jakości wody przeznaczonej do spożycia przez ludzi³⁴;
- 37) Rozporządzenie Ministra Środowiska z dnia 11 października 2019 r. w sprawie kryteriów i sposobu oceny stanu wód podziemnych³⁵;
- 38) Rozporządzenie Ministra Środowiska z dnia 13 kwietnia 2010 r. w sprawie siedlisk przyrodniczych oraz gatunków będących przedmiotem zainteresowania Wspólnoty, a także kryteriów wyboru obszarów kwalifikujących się do uznania lub wyznaczenia jako obszary Natura 2000³⁶;
- 39) Uchwała nr IX/168/19 Sejmiku Województwa Wielkopolskiego z dnia 24 czerwca 2019 r. w sprawie określenia „Programu ochrony powietrza w zakresie ozonu dla strefy wielkopolskiej”³⁷;
- 40) Uchwała nr XXI/391/20 z dnia 13 lipca 2020 r. Sejmiku Województwa Wielkopolskiego w sprawie „Programu ochrony powietrza dla strefy wielkopolskiej”³⁸;
- 41) Uchwała Nr XXII/405/20 Sejmiku Województwa Wielkopolskiego z dnia 28 września 2020 r. w sprawie uchwalenia Planu gospodarki odpadami dla województwa wielkopolskiego na lata 2019 – 2025 wraz z planem inwestycyjnym;
- 42) Uchwała nr XXXIX/941/17 z dnia 18 grudnia 2017 r. Sejmiku Województwa Wielkopolskiego w sprawie wprowadzenia, na obszarze województwa wielkopolskiego (strefa wielkopolska), ograniczeń lub zakazów w zakresie eksploatacji instalacji, w których następuje spalanie paliw³⁹;
- 43) Uchwała Nr V/70/19 Sejmiku Województwa Wielkopolskiego z dnia 25 marca 2019 r. w sprawie uchwalenia Planu zagospodarowania przestrzennego województwa

²⁸ M.P., poz. 794

²⁹ Dz. U. Nr 140, poz. 824 z późn.zm.

³⁰ Dz. U., poz. 335

³¹ Dz. U. z 2016 r., poz. 283

³² Dz. U., poz. 1615

³³ Dz. Urz. Woj. Wielkopolskiego, poz. 1638

³⁴ Dz. U. 2017 poz. 2294

³⁵ Dz.U., poz. 2148

³⁶ Dz. U. z 2014 r. poz. 1713

³⁷ Dz. Urz. Woj. Wielkopolskiego, poz. 6240

³⁸ Dz. Urz. Woj. Wielkopolskiego, poz. 5954

³⁹ Dz. Urz. Woj. Wielkopolskiego, poz. 8807

Prognoza oddziaływania na środowisko projektu zmiany polegającej na uchyleniu części miejscowego planu zagospodarowania przestrzennego dla obwodnicy miasta Czempinia, pomiędzy drogą powiatową nr 3948P, a drogą wojewódzką nr 310, przyjętego uchwałą nr XLVII/355/17 Rady Miejskiej w Czempiniu z dnia 30 sierpnia 2017 r.

wielkopolskiego wraz z Planem zagospodarowania przestrzennego miejskiego obszaru funkcjonalnego Poznania⁴⁰;

- 44) Uchwała nr LI/1000/23 Sejmiku Województwa Wielkopolskiego z dnia 27 marca 2023 r. w sprawie uchwalenia Audytu krajobrazowego województwa wielkopolskiego;
- 45) Program ochrony środowiska dla Gminy Czempień na lata 2020-2023 z perspektywą na lata 2024-2027, przyjęty uchwałą nr XXI/163/20 Rady Miejskiej w Czempiniu z dnia 11 maja 2020 r.;
- 46) Uchwała nr LXV/530/18 Rady Miejskiej w Czempiniu z dnia 12 września 2018 r. w sprawie aktualności studium uwarunkowań i kierunków zagospodarowania przestrzennego oraz miejscowych planów zagospodarowania przestrzennego gminy Czempień;
- 47) Uchwała nr XLII/316/14 Rady Miejskiej w Czempiniu z dnia 3 marca 2014 r. w sprawie „Programu opieki nad zabytkami gminy Czempień na lata 2014 – 2017”⁴¹;
- 48) Uchwała nr XLVI/347/17 Rady Miejskiej w Czempiniu z dnia 27 lipca 2017 r. w sprawie: przyjęcia Lokalnego Programu Rewitalizacji Miasta Czempień na lata 2016 – 2023;
- 49) Uchwała nr L/446/22 Rady Miejskiej w Czempiniu z dnia 9 czerwca 2022 r. w sprawie zmiany studium uwarunkowań i kierunków zagospodarowania przestrzennego gminy Czempień;
- 50) Mapa zasadnicza w skali 1:1000,
- 51) Mapa hydrograficzna w skali 1:50000, www.geoportal.pl,
- 52) Mapa sozologiczna w skali 1:50000, www.geoportal.pl,
- 53) Mapa topograficzna w skali 1:10000, www.geoportal.pl,
- 54) Szczegółowa mapa geologiczna Polski (SMGP) w skali 1:50000;
- 55) Dane z Państwowego Monitoringu Środowiska, www.gios.gov.pl,
- 56) Wstępna ocena ryzyka powodziowego dostępna na stronie Krajowego Zarządu Gospodarki Wodnej, www.kzgw.gov.pl,
- 57) Dane z przeglądarki mapowej e-PSH Państwowej Służby Hydrologicznej, <http://spdpsh.pgi.gov.pl/PSHv7/>,
- 58) Rastrowa Mapa Podziału Hydrograficznego Polski dostępna na stronie Krajowego Zarządu Gospodarki Wodnej, www.kzgw.gov.pl,
- 59) Dane dostępne na portalu www.geoportal.pl, w tym ortofotomapa.

3) Informacje o zawartości, głównych celach opracowania oraz powiązaniach z innymi dokumentami

Procedura zmiany polegająca na uchyleniu części obowiązującego planu miejscowego zainicjowana została uchwałą nr LIX/559/23 Rady Miejskiej w Czempiniu z dnia 22 lutego 2023 r. w sprawie przystąpienia do uchylenia w części miejscowego planu zagospodarowania przestrzennego dla obwodnicy miasta Czempinia.

Uchwałą nr XLVII/355/17 z dnia 30 sierpnia 2017 r. Rada Miejska w Czempiniu uchwaliła miejscowy plan zagospodarowania przestrzennego dla obwodnicy miasta Czempinia⁴², przebiegającej od drogi powiatowej nr 3948P Kawczyn – Czempień na zachodzie do drogi wojewódzkiej nr 310: droga 5 -węzeł Czempień/– Czempień – Śrem na wschodzie i obejmującej miasto Czempień od strony północnej. Obszar opracowania planu miejscowego przedstawiony został na załącznikach nr 1.1., 1.2., 1.3., 1.4. i 1.5. Przedmiotowy plan miejscowy został uchwalony w związku z koniecznością ochrony historycznego centrum Czempinia przed wzmożonym ruchem pojazdów, który obecnie odbywa się

⁴⁰ Dz. Urz. Woj. Wielkopolskiego, poz. 4021

⁴¹ Dz. Urz. Woj. Wielkopolskiego, poz. 1865

⁴² Dz. Urz. Woj. Wielkopolskiego, poz. 5753

Prognoza oddziaływania na środowisko projektu zmiany polegającej na uchyleniu części miejscowego planu zagospodarowania przestrzennego dla obwodnicy miasta Czempinia, pomiędzy drogą powiatową nr 3948P, a drogą wojewódzką nr 310, przyjętego uchwałą nr XLVII/355/17 Rady Miejskiej w Czempiniu z dnia 30 sierpnia 2017 r.

przez rynek w Czempiniu. Obwodnica Czempinia stanowiłaby alternatywę dla ruchu kołowego i omijałaby centrum Czempinia oraz jednocześnie odciążałaby istniejący układ komunikacyjny od ruchu tranzytowego na drodze wojewódzkiej nr 310.

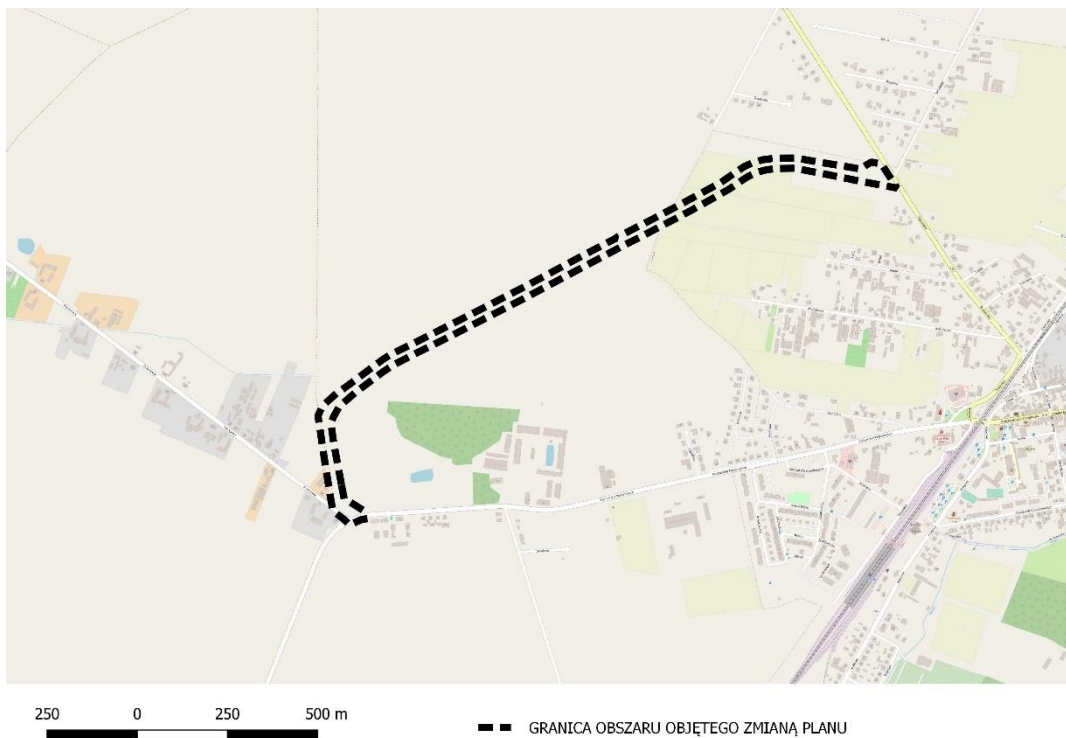
Dnia 17 października 2022r. Burmistrz Gminy Czempień podpisał z Wicemarszałkiem Województwa Wielkopolskiego list intencyjny w sprawie budowy obwodnicy Czempinia. Planowany przebieg obwodnicy (oba warianty) stanowić ma połączenie komunikacyjne pomiędzy drogami ekspresowymi S5 i S11, czyli na terenie gminy Czempień będzie to łącznik dla drogi wojewódzkiej nr 310 omijający centrum Czempinia. Planowana obwodnica Czempinia ma zatem zostać zlokalizowana w ciągu drogi wojewódzkiej nr 310. Żaden z wariantów nie przewiduje budowy obwodnicy stanowiącej połączenie drogi wojewódzkiej nr 310 z drogą powiatową nr 3948P Kawczyn - Czempień.

Obszar przedmiotowej uchwały dotyczy odcinka planowanej obwodnicy tj. terenu położonego pomiędzy drogą powiatową nr 3948P (Kawczyn – Czempień), a drogą wojewódzką nr 310 (droga S5 - węzeł Czempień– Czempień – Śrem). Jest to obszar przedstawiony na załączniku nr 1.1. oraz części załącznika nr 1.2. zmienianego (obowiązującego) planu miejscowego. Zatem przedmiotem uchylenia nie jest cały obowiązujący plan miejscowy, a jedynie jego część, położona pomiędzy drogą powiatową, a wojewódzką i przedstawiona na załączniku nr 1.1. oraz części załącznika nr 1.2. dotychczas obowiązującego planu miejscowego.

Obszar opracowania obejmuje teren o powierzchni ok. 6,5 ha. Jest to obecnie grunt wykorzystywany rolniczo i sąsiaduje przede wszystkim z terenami wykorzystywanymi rolniczo.

Położenie obszaru objętego planem przedstawione zostało na mapie nr 1.

Mapa 1: Położenie obszaru opracowania na tle mapy OpenStreetMap



Źródło: Opracowanie własne na podstawie danych www.geoportal.gov.pl i OpenStreetMap

Projekt zmiany planu uwzględni wnioski oraz nie narusza zapisów zawartych w poniższych dokumentach:

1. Plan zagospodarowania przestrzennego województwa wielkopolskiego wraz z Planem zagospodarowania przestrzennego miejskiego obszaru funkcjonalnego Poznania, przyjęty

Prognoza oddziaływania na środowisko projektu zmiany polegającej na uchynieniu części miejscowego planu zagospodarowania przestrzennego dla obwodnicy miasta Czempinia, pomiędzy drogą powiatową nr 3948P, a drogą wojewódzką nr 310, przyjętego uchwałą nr XLVII/355/17 Rady Miejskiej w Czempiniu z dnia 30 sierpnia 2017 r.

uchwałą nr V/70/19 Sejmiku Województwa Wielkopolskiego z dnia 25 marca 2019 r. Zgodnie z tym dokumentem gmina Czempień została zaliczona do:

- 1) miast małych tj. do 20 tysięcy mieszkańców, o funkcji mieszanej (usługowo – przemysłowych);
- 2) występowania złóż węgla brunatnego w obrębie rowu tektonicznego Poznań – Gostyń – złoża „Czempień”;
- 3) gmin z największym ujemnym saldem osób wyjeżdżających do pracy;
- 4) gmin położonych na terenie Zewnętrznego Pierścienia Drogowego Dalekiego Zasięgu – węzeł „Czempień”;
- 5) gmin objętych systemem kolei międzyregionalnej nr 271 Wrocław Główny – Leszno – Poznań oraz regionalnej nr 369 Mieszków – Śrem – Czempień;
- 6) gmin objętych wznowieniem ruchu kolejowego na nieczynnej linii kolejowej nr 369 Mieszków – Śrem – Czempień;
- 7) gmin położonych na obszarach wiejskich uczestniczących w procesach rozwojowych;
- 8) gmin ochrony gleb dla celów produkcji rolnej;
- 9) gmin narażonych na niebezpieczeństwo powodzi w skali dorzeczy;
- 10) obszarów ochrony krajobrazów kulturowych;
- 11) objętych inwestycjami celu publicznego o znaczeniu ponadlokalnym – budowa drogi S5 Nowe Marzy – Bydgoszcz – Poznań – Wrocław, modernizacja linii kolejowej E59 (271) Poznań – Wrocław, budowa zbiornika Czempień w ramach gospodarki wodnej i ochrony przeciwpowodziowej oraz przebudowa linii napowietrznej WN -110 kV relacji SE Plewiska (PLE) – GPZ Stęszew (SEW) – GPZ Kościan (KCI) – GPZ Śmigiel (SMI) – RS Widziszewo (WDZ) – SE Leszno Gronowo (LES) w zakresie elektroenergetyki;
- 12) występowania udokumentowanych złóż gazu ziemnego „Borowo”, „Gorzyce” kruszywa naturalnego w Bieczynach, węgla brunatnego oraz częściowo udokumentowanego złoża gazu ziemnego „Szczepowice”;
- 13) obszarów objętych Głównym Zbiornikiem Wód Podziemnych nr GZWP nr 150 Pradolina Warszawa – Berlin (Koło – Odra);
- 14) obszarów objętych Parkiem Krajobrazowym im. gen. Dezyderego Chłapowskiego oraz obszarem Natura 2000 Będlewo – Bieczyny;
- 15) objętych jednolitą częścią wód powierzchniowych JCWP nr PLRW60000185699 Kanał Mosiński od Żydowskiego Rowu do ujścia, PLRW600016185692 Żydowski Rów, PLRW600017185589 Kanał Szymanowo – Grzybno, PLRW600017185694 Olszynka, PLRW60002518567299 Racocki Rów, PLRW60000185691 Kanał Mosiński od Kanału Przysieka Stara do Żydowskiego Rowu;
- 16) objętych jednolitą częścią wód podziemnych JCWPd nr PLGW600060 oraz PLGW600070, przeznaczonych również do poboru wody na potrzeby zaopatrzenia ludności w wodę przeznaczoną do spożycia przez ludzi;
- 17) obszarów przebiegu dróg wojewódzkich nr 310 Głuchowo – Czempień – Śrem oraz 311 Kawczyn – Czempień;
- 18) gmin, których miasto wymaga budowy obwodnic;
- 19) gmin zaliczonych do miejskiego obszaru ośrodka wojewódzkiego – Poznańskiego Obszaru Metropolitalnego;
- 20) obszarów ochrony i kształtowania zasobów wodnych
- 21) gmin o braku wyraźnych predyspozycji dla rozwoju funkcji metropolitalnych;
- 22) obszarów, gdzie na strukturę zielonego pierścienia metropolii składają się tereny otwarte – rolnicza przestrzeń produkcyjna, tereny łąk i pastwisk oraz wyspy leśne;

Prognoza oddziaływania na środowisko projektu zmiany polegającej na uchyleniu części miejscowego planu zagospodarowania przestrzennego dla obwodnicy miasta Czempinia, pomiędzy drogą powiatową nr 3948P, a drogą wojewódzką nr 310, przyjętego uchwałą nr XLVII/355/17 Rady Miejskiej w Czempiniu z dnia 30 sierpnia 2017 r.

- 23) obszarów, gdzie w ramach kształtowania spójnego systemu przyrodniczego występują tylko obszary węzłowe o randze europejskiej i krajowej (Park Krajobrazowy im. gen. Dezyderego Chłapowskiego, obszar Natura 2000 Będlewo – Bieczyny), a brak jest obszarów węzłowych o randze regionalnej, ponadregionalnej i lokalnej;
 - 24) obszarów występowania korytarzy ekologicznych: dolin rzecznych tj. krajowy: korytarz Kanały Obrzańskie, Kanał Mosiński, regionalny: Olszynki i lokalny: Kanał Piotrowo – Iłówiec oraz korytarzy lądowych – Dolina Środkowej Obry (Łęgi Obrzańskie);
 - 25) gmin objętych strefą III obsługi kolejną o częstotliwości połączeń od 30 do 60 min z udziałem komunikacji autobusowej;
 - 26) gmin posiadających węzły przesiadkowe, stacje i przystanki – Czempień;
 - 27) gmin nieposiadających kompleksów wojskowych;
 - 28) gmin posiadających elementy systemu infrastruktury technicznej: linia elektroenergetyczna 220 kV Plewiska – Leszno / Polkowice, linia elektroenergetyczna 110 kV Poznań Pd. – Kościan, linia elektroenergetyczna 110 kV Plewiska – Kościan, gazociąg wysokiego ciśnienia DN 150, gazociąg kopalniany, 2 zbiorniki LNG;
 - 29) gmin, które w ramach Poznańskiego Systemu Metropolitalnego zaliczone zostały do strefy zewnętrznej – strefy równoważenia rozwoju oraz do zielonego pierścienia metropolii (północno – wschodnia część gminy).
2. Zgodnie z Lokalnym Programem Rewitalizacji Miasta Czempień na lata 2016 – 2023, przyjętym uchwałą nr XLVI/347/17 Rady Miejskiej w Czempiniu obszar opracowania znajduje się poza obszarem rewitalizacji i obszarem zdegradowanym.
 3. Zgodnie z uchwałą nr LI/100/23 Sejmiku Województwa Wielkopolskiego z dnia 27 marca 2023 r. w sprawie uchwalenia Audytu krajobrazu województwa wielkopolskiego, obszar opracowania położony jest na obszarze o krajobrazie typu wiejskiego z przewagą mozaikowo rozmieszczonych użytków rolnych, tworzących małe pola o rzeźbie równinnej. Obszar opracowania położony jest poza krajobrazami priorytetowymi.
 4. Zgodnie z Programem opieki nad zabytkami gminy Czempień na lata 2014 – 2017, przyjętym uchwałą nr XLII/316/14 Rady Miejskiej w Czempiniu z dnia 3 marca 2014 r. na obszarze opracowania nie znajdują się obiekty ujęte w ewidencji zabytków oraz wpisane do rejestru zabytków.
 5. Dla obszaru gminy obowiązuje Program ochrony środowiska dla gminy Czempień na lata 2020 – 2023 z perspektywą na lata 2024 – 2027, przyjęty uchwałą nr XXI/163/20 Rady Miejskiej w Czempiniu z dnia 11 maja 2020 r. Program ochrony środowiska gminy Czempień jest aktualnym, obowiązującym dokumentem przenoszącym ustalenia dokumentów międzynarodowych, krajowych, wojewódzkich i powiatowych w zakresie ochrony środowiska do obszaru i zakresu działania gminy Czempień. Projekt planu miejscowego uwzględnia jego zapisy, co zostało szczegółowo opisane w dalszej części opracowania.
 6. Obszar objęty planem położony jest poza:
 - obszarem szczególnego zagrożenia powodzią, w rozumieniu art. 16 pkt 34 lit. a ustawy z dnia 20 lipca 2017 r. Prawo wodne tj. obszarem, na którym prawdopodobieństwo wystąpienia powodzi jest średnie i wynosi raz na 100 lat ($p=1\%$);
 - obszarem szczególnego zagrożenia powodzią, w rozumieniu art. 16 pkt 34 lit. b ustawy z dnia 20 lipca 2017 r. Prawo wodne tj. obszarem, na którym prawdopodobieństwo wystąpienia powodzi jest wysokie i wynosi raz na 10 lat ($p=10\%$);
 - obszarem, o którym mowa w art. 16 pkt 34 lit. c ustawy z dnia 20 lipca 2017 r. Prawo wodne tj. obszarem między linią brzegu a wałem przeciwpowodziowym lub naturalnym wysokim brzegiem, w który wbudowano wał przeciwpowodziowy, a także wyspy i przymuliska, o których mowa w art. 224, stanowiące działki ewidencyjne;

Prognoza oddziaływania na środowisko projektu zmiany polegającej na uchyleniu części miejscowego planu zagospodarowania przestrzennego dla obwodnicy miasta Czempinia, pomiędzy drogą powiatową nr 3948P, a drogą wojewódzką nr 310, przyjętego uchwałą nr XLVII/355/17 Rady Miejskiej w Czempiniu z dnia 30 sierpnia 2017 r.

- obszarem, na którym prawdopodobieństwo wystąpienia powodzi jest niskie i wynosi raz na 500 lat ($p=0,2\%$);
- obszarem narażonym na zalanie w przypadku zniszczenia lub uszkodzenia wału powodziowego;
- poza obszarem występowania podtopień tj. położenia zwierciadła wody podziemnej blisko powierzchni terenu, co skutkuje podmokłościami w rejonie i sąsiedztwie doliny rzecznej.⁴³

4) Metody stosowane przy sporządzaniu prognozy oddziaływania na środowisko

Celem prognozy jest określenie skutków wywołanych zmianą zagospodarowania terenu wynikającą z uchylenia części obowiązującego planu miejscowego na środowisko jako całość oraz jego poszczególne elementy. Celem prognozy jest także wskazanie i zaproponowanie działań ograniczających, łagodzących i eliminujących negatywny wpływ na środowisko.

Przy sporządzaniu prognozy wykorzystano dostępne dane dotyczące charakterystyki poszczególnych komponentów środowiska oraz dane państwowego monitoringu środowiska. Przedmiotowe dane opracowano przy zastosowaniu metod opisowych, w odniesieniu do obecnego sposobu zagospodarowania terenu, przy uwzględnieniu obecnego stanu wiedzy dotyczącej ochrony środowiska.

2. Stan oraz funkcjonowanie środowiska przyrodniczego

1) Położenie geograficzne

Gmina Czempień jest gminą miejsko – wiejską, położoną w województwie wielkopolskim, powiecie kościańskim. Gmina Czempień sąsiaduje:

- od północy z gminą Stęszew i Mosina (powiat poznański);
- od wschodu z gminą Brodnica i Śrem (powiat śremski);
- od południa z Kościan i Krzywiń (powiat kościański);
- od zachodu z gminą Granowo (powiat grodziski).

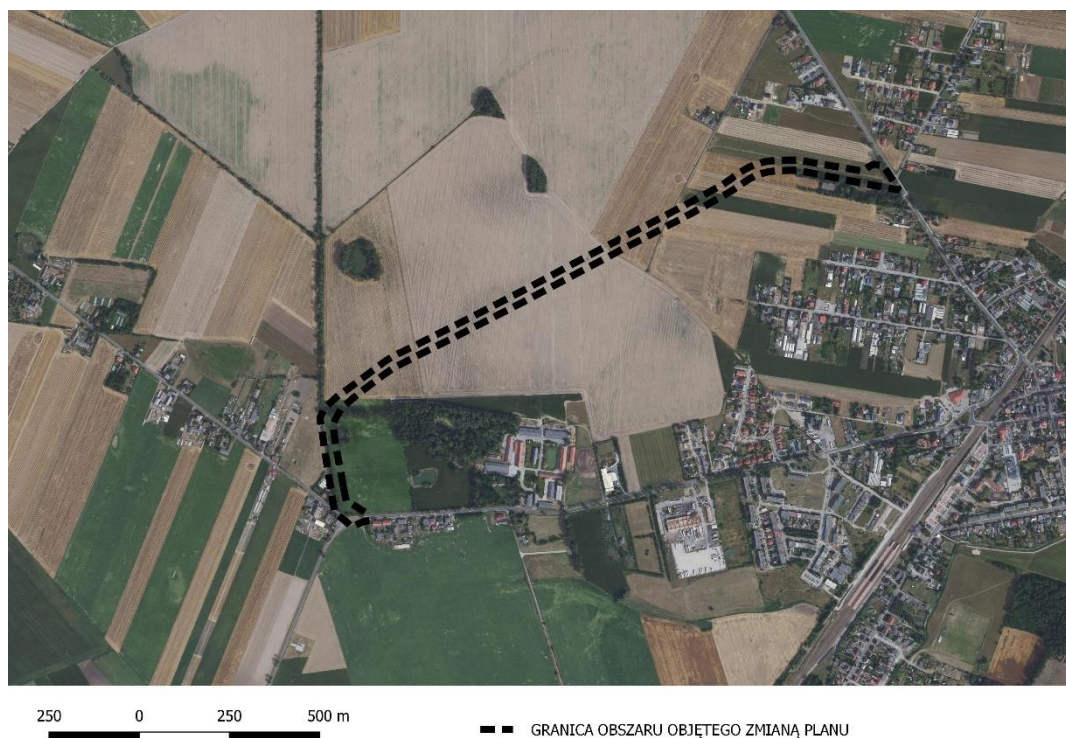
Powierzchnia gminy stanowi 14 219 ha (142 km²). Obszar opracowania projektu planu miejscowego obejmuje ok. 6,5 ha, co stanowi ok. 0,046 % powierzchni gminy.

Omawiany obszar zgodnie z podziałem Polski na regiony fizyczno - geograficzne J. Kondrackiego (1998), położony jest w obrębie prowincji Niżu Środkowoeuropejskiego, podprowincji Pojezierza Południowobałtyckiego, makroregionu Pojezierze Leszczyńskie, mezoregionu Równina Kościańska. Jest to bezjeziorna wysoczyzna morenowa, o wysokości 70- 90 m, położona po wewnętrznej stronie marginalnych firm i osadów fazy leszczyńskiej zlodowacenia wiślańskiego na Pojezierzu Krzywińskim. Jest ona od północy ograniczona Pradolina Warszawsko – Odrzańską, od zachodu doliną Samicy (dopływ Obry). Rzeźba terenu jest tutaj uboga – teren jest płaski, monotony. Obszar opracowania projektu planu jest generalnie płaski o wysokości ok 77-78 m n.p.m. Położenie obszaru objętego planem miejscowym na tle ortofotomapy przedstawione zostało na mapie nr 2.

⁴³ www.pgi.gov.pl: zakładka geozagrozenia,

Prognoza oddziaływania na środowisko projektu zmiany polegającej na uchynieniu części miejscowego planu zagospodarowania przestrzennego dla obwodnicy miasta Czempinia, pomiędzy drogą powiatową nr 3948P, a drogą wojewódzką nr 310, przyjętego uchwałą nr XLVII/355/17 Rady Miejskiej w Czempiniu z dnia 30 sierpnia 2017 r.

Mapa 2: Położenie obszaru opracowania na tle ortofotomapy



Źródło: Opracowanie własne na podstawie www.geoportal.gov.pl

2) Ukształtowanie powierzchni ziemi, rzeźba terenu, geologia, surowce mineralne

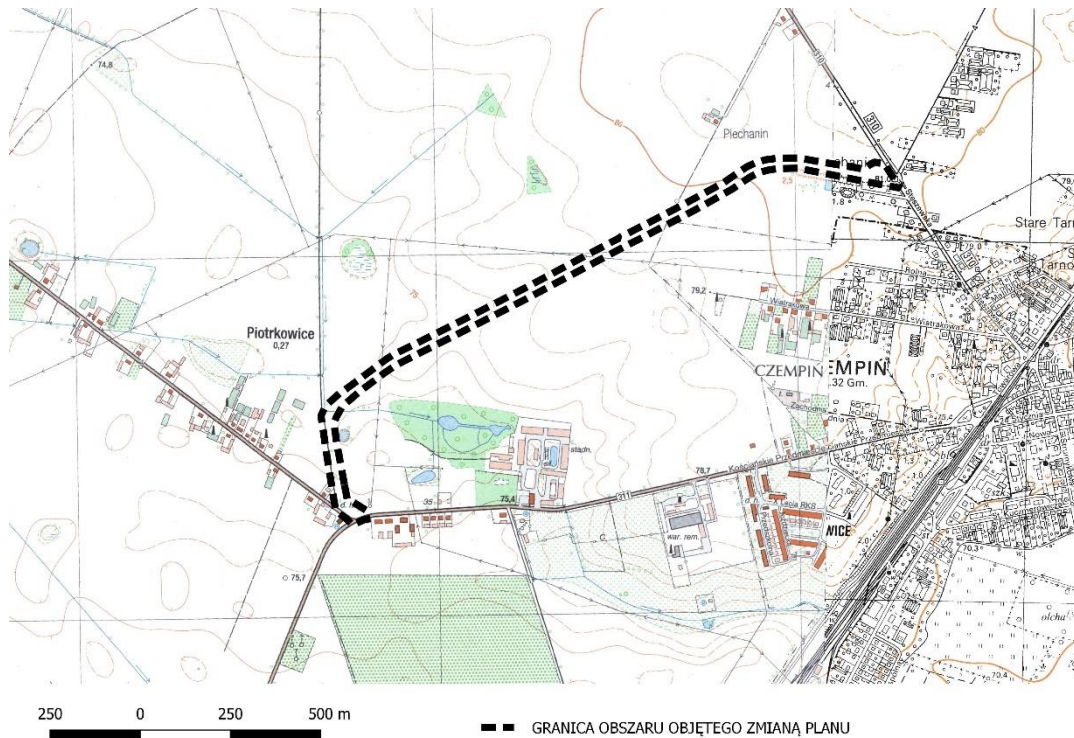
Obszar gminy Czempin położony jest w obrębie północnej części monokliny przedsudeckiej, zbudowanej ze skał permsko-mezozoicznych, które zalegają niezgodnie na pofałdowanych utworach mezozoicznych. Powyżej spoczywają osady dolnego permu z wulkanitami oraz częściowo utwory karbonu. Zalegające wyżej osady triasu wykształcone są w postaci iłów i mułowców, z wkładkami gipsów i anhydrytów oraz piaskowców, wapieni, dolomitów i osiągają miąższość około 1700m. Na osadach triasu spoczywają piaskowce i łowce jurajskie. Osady górnej jury tworzą wyraźnie obniżoną powierzchnię o charakterze rowu tektonicznego, tzw. Rów Poznania (A.Choiński, P.Suchanecki i inni, 1990). Rozciąga się on od Poznania, przez Czempin aż po okolice Gostynia. Charakterystyczne dla tej struktury są serie węgla brunatnego zalegające na głębokości około 220-250 m, o miąższości kilkudziesięciu metrów. Pod koniec kredy i na początku paleogenu obszar gminy był wynurzony i denudowany, a miąższość powstałych w tym okresie osadów waha się w granicach 100-200 m. Powyżej zalegają osady z dominacją utworów ilastych – pstre ły poznańskie. Na łąch plioceńskich zalegają utwory czwartorzędowe, o zmiennej miąższości, od 4 do 65 m. Osady czwartorzędu (glacjalne i fluwioglacjalne) to głównie gliny zwałowe zlodowacenia Odry i Wisły, porozdzielane przez piaski i żwiry wodnolodowcowe. Dominującym utworem geologicznym na powierzchni terenu (pod warstwą gleby), jest glina zwałowa fazy leszczyńskiej stadiu głównego zlodowacenia Wisły, zajmująca ponad 60% obszaru gminy. Obok gliny zwałowej, na powierzchni występują również piaski, żwiry i głązy lodowcowe, a także piaski i żwiry rzeczne fazy pomorskiej zlodowacenia Wisły (w dolinach Kanału Mosińskiego i Olszynki). Holocen reprezentowany jest w postaci torfów, namułów organicznych oraz piasków eolicznych o niewielkiej miąższości, rzadko przekraczającej 3m (J.Chachaj, 1992)⁴⁴. Obszar

⁴⁴ Program ochrony środowiska dla gminy Czempin na lata 2016 – 2019 z perspektywą na lata 2020-2023

Prognoza oddziaływania na środowisko projektu zmiany polegającej na uchyleniu części miejscowego planu zagospodarowania przestrzennego dla obwodnicy miasta Czempinia, pomiędzy drogą powiatową nr 3948P, a drogą wojewódzką nr 310, przyjętego uchwałą nr XLVII/355/17 Rady Miejskiej w Czempiniu z dnia 30 sierpnia 2017 r.

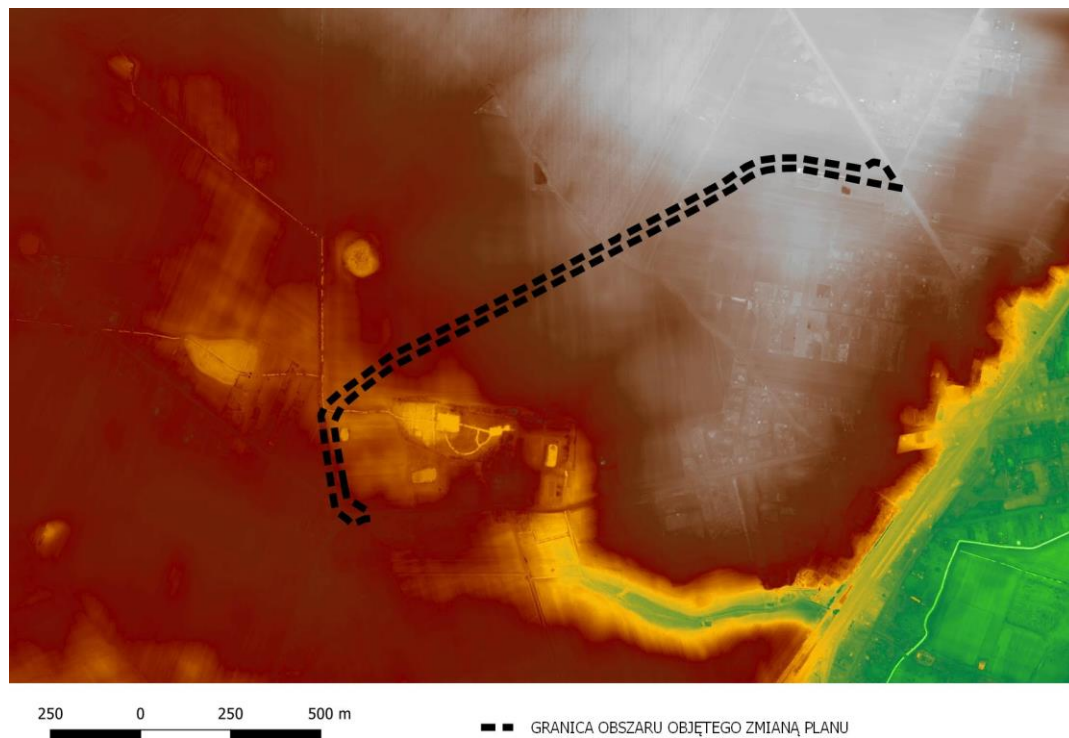
opracowania planu jest generalnie płaski o wysokości ok. 75 -81 m n.p.m., nachylony w kierunku zachodnim. Położenie i ukształtowanie terenu obszaru objętego planem miejscowym na tle mapy topograficznej przedstawione zostało na mapie nr 3, a na mapie hipsometrycznej na mapie nr 4.

Mapa 3: Położenie obszaru opracowania na tle mapy topograficznej



Źródło: Opracowanie własne na podstawie www.geoportal.gov.pl

Mapa 4: Położenie obszaru opracowania na tle mapy hipsometrycznej



Źródło: Opracowanie własne na podstawie www.geoportal.gov.pl

Prognoza oddziaływania na środowisko projektu zmiany polegającej na uchyleniu części miejscowego planu zagospodarowania przestrzennego dla obwodnicy miasta Czempinia, pomiędzy drogą powiatową nr 3948P, a drogą wojewódzką nr 310, przyjętego uchwałą nr XLVII/355/17 Rady Miejskiej w Czempiniu z dnia 30 sierpnia 2017 r.

Zgodnie z mapą litogenetyczną Polski 1:50000 obszar opracowania projektu planu miejscowego to:

- gliny o genezie lodowcowej;
- piaski pyłowate o genezie jeziornej;
- piaski o genezie rzecznej.

Na terenie opracowania nie występują złoża kruszyw naturalnych i związane z nimi obszary i tereny górnicze. Jednocześnie obszar opracowania objęty jest koncesją nr 27/2001/Ł z dnia 28 marca 2017 r. na poszukiwanie i rozpoznawanie złóż ropy naftowej i gazu ziemnego oraz wydobywanie ropy naftowej i gazu ziemnego ze złóż w obszarze „Kościan – Śrem” ważnej do dnia 28 marca 2047 r.

Sposób wykonania przedmiotowej koncesji oraz wynikające z tego ograniczenia w zabudowie i zagospodarowaniu przestrzennym wynikają z ustawy z dnia 9 czerwca 2011 r. Prawo geologiczne i górnicze oraz udzielonej koncesji. Są one ustalane przez organy administracji rządowej – właściwych ministrów, co świadczy o ich wadze dla całości kraju i muszą być uwzględniane w dokumentach krajowych, wojewódzkich, powiatowych i gminnych. Dodatkowo w procedurze sporządzania projektu planu miejscowego jak i jego zmiany uczestniczą organy administracji geologicznej (starosta, marszałek, minister), które mają możliwość składania wniosków do planu oraz uczestniczą w procedurze uzgadniania, a zatem weryfikacji ustaleń projektu zmiany planu z wydanymi przez dany organ koncesjami na poszukiwanie i wydobywanie złóż. W procedurze opracowania planu i jego zmiany występują także podmioty, na rzecz których przedmiotowe koncesje zostały ustanowione, którym przysługuje prawo składania wniosków i opinii. Dodatkowo zgodnie z art. 49z ustawy z dnia 9 czerwca 2011 r. Prawo geologiczne i górnicze rozpoczęcie fazy wydobywczej wymaga uzyskania decyzji inwestycyjnej.

Teren objęty opracowaniem nie znajduje się, zgodnie z dokumentacją pn. „Rejestr terenów zagrożonych ruchami masowymi ziemi na terenie Powiatu Kościańskiego”, w rejestrze terenów, na których występują osuwiska oraz w rejestrze terenów zagrożonych osuwaniem się mas ziemnych.

3) Warunki glebowe

Na obszarze gminy dominują gleby płowe i brunatne właściwe obejmujące około 60% powierzchni gminy. Ze względu na dobre uwilgotnienie oraz zasobność w składniki pokarmowe zaliczone zostały one do 4 kompleksu przydatności rolniczej tj. do kompleksu żytniego bardzo dobrego. Kolejnym typem gleb, zajmującym powierzchnię około 17 % są gleby płowe i brunatne wyługowane, zaliczone do kompleksu żytniego dobrego oraz zajmujące powierzchnię około 15% czarne ziemie i gleby brunatne ciężkie, zaliczone do kompleksu pszennego dobrego. Najlepsze gleby występują głównie na obszarach wysoczyznowych, obejmujących tereny wsi Bieczyny, Srocko Wielkie, Piechanin, Nowe Tarnowo, Jarogniewice, Gorzyce i Gorzyczki oraz Borowo i Donatowo.

Na pozostałych terenach występują gleby słabsze – płowe i brunatne właściwe zaliczane do V i VI klasy bonitacyjnej, przy udziale gleb murszowych i czarnych ziem wytworzonych z piasków słabogliniastych lub gliniastych lekkich. Wzdłuż cieków tj. Kanału Mosińskiego, Olszynka i pozostałych mniejszych cieków występują gleby wytworzone z utworów organicznych, wykorzystywanych jako trwałe użytki zielone 2 i 3 kompleksu przydatności rolniczej.

Obszar opracowania obejmuje grunty orne klas RIIIa, RIIIb, RIVa. Zatem na obszarze opracowania planu występują grunty podlegające ochronie. Zmiana planu polegająca na uchyleniu części jego ustaleń dotyczących odcinka obwodnicy Czempinia oznacza, że teren ten chociaż uzyskał zgodę na przeznaczenia na cele nierolnicze i nieleśne, będzie nadal wykorzystywany rolniczo.

a) Wody powierzchniowe

Zgodnie z Ramową Dyrektywą Wodną system gospodarowania wodami opiera się o dorzecza, a podstawowym elementem podziału hydrograficznego obszarów dorzeczy są jednolite części wód. Jednolita część wód oznacza oddzielny i znaczący element wód powierzchniowych, taki jak jezioro, zbiornik, strumień, rzeka lub kanał, część strumienia, rzeki lub kanału, wody przejściowe lub pas wód przybrzeżnych. Jednolite części wód są jednostkami, dla których określa się stan wód. Badania stanu wód powierzchniowych prowadzone są w ramach Państwowego Monitoringu Środowiska. Ramowa Dyrektywa Wodna została zaimplementowana do Planu gospodarowania wodami na obszarze dorzecza Odry, przyjętego rozporządzeniem Rady Ministrów z dnia 16 listopada 2022 r.

Teren objęty opracowaniem leży w dorzeczu Odry, w regionie wodnym Warty.

Obszar opracowania położony jest na obszarze JCWP nr RW6000101856949 „Olszynka”.

JCWP nr RW6000101856949 Olszynka:

- silnie zmieniona część wód (SZCW), ze względu na brak możliwości skutecznego odwrócenia zmian hydromorfologicznych, brak alternatyw dla pełnionych funkcji, ograniczenie migracji ryb (przekroczenie wskaźnika m3 - obliczenia wykonawcy wg HYMO), zapory, bariery, przegrody (zabudowa poprzeczna); zmiany fizyczne koryta /strefy nadbrzeżnej, zabudowa podłużna oraz rolnictwo - nawadnianie, drenaż; ochrona przeciwpowodziowa;
- jest monitorowana;
- cechująca się złym potencjałem ekologicznym ze względu na BZT5, OWO, przewodność, azot ogólny, azot amonowy, azot azotanowy, fosfor ogólny, fosfor fosforanowy (V); makrofity, makrobezkręgowce, ichtiofauna, stanem chemicznym poniżej dobrego ze i ostatecznie złym stanem wód⁴⁵;
- w której jako źródło presji występuje: nawożenie i depozycja oraz odpływ miejski (wody opadowe) oraz z źródła bytowe i komunalne (punktowe i rozproszone), eutrofizacja, rozproszone - rozwój obszarów zurbanizowanych: transport, turystyka, odpływ miejski, prostowanie koryta - rzeki główne, - rzeki pozostałe, budowle piętrzące - rzeki główne;
- która nie jest przeznaczona do poboru wody na potrzeby zaopatrzenia ludności w wodę przeznaczoną do spożycia przez ludzi oraz nie jest przeznaczona do celi kąpieliskowych;
- jest wrażliwa na eutrofizację wywołaną zanieczyszczeniami pochodzącymi ze źródeł komunalnych rozumianą jako wzbogacanie wód biogenami, w szczególności związkami azotu lub fosforu, powodującymi przyspieszony wzrost glonów oraz wyższych form życia roślinnego, w wyniku którego następują niepożądane zakłócenia biologicznych stosunków w środowisku wodnym oraz pogorszenie jakości tych wód;
- dla której wyznaczono dobry potencjał ekologiczny oraz stan chemiczny: dla złagodzonych wskaźników [benzo(a)piren(w),benzo(b)fluoranten(w)] poniżej stanu dobrego, dla pozostałych wskaźników - stan dobry;
- o słabym potencjale sorpcyjnym (wrażliwość zlewni na presję antropogeniczną) oraz naturalną podatnością na presję wskutek niekorzystnych wartości potencjału sorpcyjnego;
- słabo i umiarkowanie zagrożoną suszą;
- o braku ryzyka przepływu;
- dla której zastosowano odstępstwo w czasie terminu osiągnięcia celu środowiskowego, które jest związane z tym, że nie są osiągnięte (lub są zagrożone) cele środowiskowe JCWP w zakresie wskaźników: azot azotanowy,OWO,BZT5, azot ogólny, azot amonowy, fosfor ogólny, fosforany, przewodność elektrolityczna właściwa w 20°C; MIR, MMI, EFI+PL/ IBI_PL. Jest to spowodowane warunkami naturalnymi, a w odniesieniu do substancji priorytetowych

⁴⁵ Ocena stanu na podstawie oceny stanu GIOŚ 2014-2019 i oceny eksperckiej (wg klasyfikacji obowiązującej od 1 stycznia 2022 r.)

Prognoza oddziaływania na środowisko projektu zmiany polegającej na uchynieniu części miejscowego planu zagospodarowania przestrzennego dla obwodnicy miasta Czempinia, pomiędzy drogą powiatową nr 3948P, a drogą wojewódzką nr 310, przyjętego uchwałą nr XLVII/355/17 Rady Miejskiej w Czempiniu z dnia 30 sierpnia 2017 r.

wprowadzonych dyrektywą 2013/39/UE – brakiem możliwości technicznych (w tym: niewystarczającymi danymi na temat źródeł zanieczyszczenia) i nieproporcjonalnością kosztów. Warunkiem odstępstwa jest pełne i terminowe wdrożenie programu działań.

- dla której zastosowano złagodzenie celi środowiskowych ze względu na brak alternatyw dla pełnionych funkcji społeczno – gospodarczych;
- dla której przewidziano działania podstawowe: gospodarka ściekowa w aglomeracjach (rozbudowa sieci kanalizacji sanitarnej w Piechaninie), poprawa warunków dla obszarów chronionych (rozpoznanie zasadności realizacji działań naprawczych dla obszarów chronionych w zakresie dopływu zanieczyszczeń), gospodarka ściekowa w aglomeracjach (realizacja Krajowego Programu Oczyszczania Ścieków Komunalnych - modernizacja oczyszczalni ścieków w celu poprawy jakości odprowadzanych ścieków w aglomeracji Czempień (ID oczyszczalni: PLWL0550), gospodarka ściekowa w obszarach nieurbanizowanych (uporządkowanie i poprawa infrastruktury związanej z gospodarką ściekową na obszarze gminy poza aglomeracjami, analizy techniczno-ekonomiczne gospodarowania ściekami w obszarze gminy poza aglomeracjami.), poprawa warunków hydromorfologicznych rzek i potoków (ochrona i odtwarzanie naturalnych procesów hydromorfologicznych w korycie w zakresie spełnienia celów środowiskowych obszarów przyrodniczych - rozpoznanie zasadności realizacji działań naprawczych dla obszarów chronionych w zakresie utrzymania naturalnego charakteru koryta, działania renaturyzacyjne), zapewnienie ciągłości biologicznej i morfologicznej rzek i potoków (udrażnianie przegród poprzecznych i dostosowanie ich do wymagań budowli proekologicznych z uwzględnieniem spełnienia celów środowiskowych).

Ostatnie badanie miało miejsce w punkcie pomiarowym Olszynka – Krosno miało miejsce w latach 2019 - 2021 r i wykazało zły potencjał ekologiczny, stan chemiczny poniżej dobrego i ostatecznie zły stan wód⁴⁶.

Monitoring jednolitych części wód powierzchniowych prowadzi się w formie:

- 1) pomiarów objętości i poziomu lub natężenia przepływu wód w zakresie stosownym dla stanu ekologicznego i chemicznego oraz potencjału ekologicznego;
- 2) badania wskaźników jakości wód na potrzeby oceny:
 - a) stanu ekologicznego jednolitych części wód powierzchniowych niewyznaczonych jako sztuczne lub silnie zmienione i trendów jego zmian,
 - b) potencjału ekologicznego sztucznych i silnie zmienionych jednolitych części wód powierzchniowych i trendów jego zmian,
 - c) stanu chemicznego jednolitych części wód powierzchniowych i trendów jego zmian.
 - d) spełnienia dodatkowych wymagań określonych dla obszarów chronionych,
 - e) długoterminowych trendów zmian stężeń substancji priorytetowych.

Rodzaje monitoringów wód powierzchniowych to:

- 1) monitoring diagnostyczny;
- 2) monitoring operacyjny;
- 3) monitoring badawczy;
- 4) monitoring obszarów chronionych.

b) Wody podziemne

Teren opracowania znajduje się poza obszarem Głównego Zbiornika Wód Podziemnych GZWP.

Obszar opracowania znajduje się w obrębie Jednolitej Części Wód Podziemnych (JCWPd) nr 60 (identyfikator UE – PLGW600060). Na JCWPd składają się warstwy wodonośne w piaskach typu

⁴⁶ Ocena stanu jednolitych części wód rzek i zbiorników zaporowych w latach 2016 – 2021 na podstawie monitoringu – www.gios.gov.pl

Prognoza oddziaływania na środowisko projektu zmiany polegającej na uchynieniu części miejscowego planu zagospodarowania przestrzennego dla obwodnicy miasta Czempinia, pomiędzy drogą powiatową nr 3948P, a drogą wojewódzką nr 310, przyjętego uchwałą nr XLVII/355/17 Rady Miejskiej w Czempiniu z dnia 30 sierpnia 2017 r.

krzemionkowego czwartorzędowych (Q) i mioceńskich (M), o charakterze porowym, średnim współczynniku filtracji wynoszącym $5 \times 10^{-4} - 10^{-5}$, o średniej miąższości utworów wodonośnych przekraczającej 40 m, liczbie poziomów wodonośnych 1-2 oraz nadkładzie warstwy wodonośnej cechującej się głównie utworami słaboprzepuszczalnymi, lokalnie przepuszczalnymi piaskami czwartorzędowymi (Q). Jest to JCWPd która:

- jest monitorowana;
- cechowała się w 2019 r. dobrym stanem chemicznym, dobrym stanem ilościowym i ostatecznie dobrym stanem wód;
- cechowała się 30% wykorzystaniem zasobów dostępnych do zagospodarowania;
- cechuje się występowaniem presji: pobór punktowy z ujęć wód podziemnych (rejon Poznania), presja obszarowa rozproszona związana z rolnictwem i gospodarką komunalną;
- cechuje się ryzykiem nieosiągnięcia celu środowiskowego: zagrożenie ilościowe i jakościowe;
- jest przeznaczona do poboru wody na potrzeby zaopatrzenia ludności w wodę przeznaczoną do spożycia przez ludzi;
- dla której wyznaczono cel środowiskowy: dobry stan chemiczny i dobry stan ilościowy;
- nie jest objęta odstępstwem w zakresie osiągnięcia celi środowiskowych;
- jest objęta działaniami podstawowymi w zakresie przeglądu udzielonych pozwoleń wodnoprawnych związanych z poborem wód podziemnych uwzględniających faktyczne zapotrzebowanie na wodę oraz dostępne zasoby wód podziemnych, a nie możliwości techniczne poboru wody z ujęcia, ograniczenie zużycia wody w rolnictwie poprzez przeprowadzenie szkoleń dla prowadzących działalność rolniczą w zakresie możliwości zastosowania wodooszczędnych technik nawadniania gruntów ornych oraz sposobów retencjonowania i zagospodarowania wód opadowych w rolnictwie wraz z przekazaniem informacji o możliwych programach pozyskiwania środków na realizację działań w dowiązaniu do specyfiki produkcji rolnej, ograniczenie zużycia wody w przemyśle poprzez przeprowadzenie przez podmiot prowadzący działalność gospodarczą analizy możliwości ograniczenia zużycia wody w przemyśle poprzez zastosowanie najlepszych dostępnych technik oszczędzających wodę wraz z oceną możliwości ich zastosowania, rozpoznanie występowania nowych zanieczyszczeń w wodach podziemnych poprzez przeprowadzenie badań w zakresie identyfikacji nowych zanieczyszczeń w wodach podziemnych w rejonach intensywnej presji urbanizacyjnej, rolniczej i przemysłowej (farmaceutyki, związki PFAS, hormony, używki, środki higieny osobistej), przeprowadzenie szkoleń dla prowadzących działalność rolniczą w zakresie stosowania działań ze "Zbioru zaleceń dobrej praktyki rolniczej" oraz rozpoznania warunków środowiskowych w celu doboru optymalnych działań ze "Zbioru zaleceń dobrej praktyki rolniczej". Rozpoznanie po szkoleniu powinien prowadzić prowadzący działalność rolniczą, w doborze właściwych praktyk powinien prowadzącego działalność wspomagać ODR, stosowanie działań ze "Zbioru zaleceń dobrej praktyki rolniczej" dopasowanych do warunków środowiskowych, opracowanie dodatku do dokumentacji hydrogeologicznej ustalającej zasoby eksploatacyjne ujęcia wód podziemnych poprzez sporządzenie (na podstawie decyzji właściwego organu administracji geologicznej określającej potrzebę i termin przedłożenia dodatku do dokumentacji geologicznej) dodatku do dokumentacji hydrogeologicznej ustalającej zasoby eksploatacyjne ujęcia wód podziemnych, weryfikacja zasobów eksploatacyjnych ujęć wód podziemnych ustalonych na podstawie dokumentacji hydrogeologicznych wykonanych przed 2004 r. poprzez wykonanie analizy obejmującej identyfikację ujęć wód podziemnych o zasobach eksploatacyjnych znacznie przekraczających

Prognoza oddziaływania na środowisko projektu zmiany polegającej na uchynieniu części miejscowego planu zagospodarowania przestrzennego dla obwodnicy miasta Czempinia, pomiędzy drogą powiatową nr 3948P, a drogą wojewódzką nr 310, przyjętego uchwałą nr XLVII/355/17 Rady Miejskiej w Czempiniu z dnia 30 sierpnia 2017 r.

Średni rzeczywisty pobór w poprzednim cyklu planistycznym, złożenie wniosków o weryfikację zasobów eksploatacyjnych ujęć wód podziemnych w trybie wykonania dodatku do dokumentacji hydrogeologicznej, do właściwych organów administracji geologicznej.

Najbliższe położonymi punktami pomiarowymi jest punkt nr 1495 położony w Pecnej (gm. Mosina), w utworach czwartorzędowych (Q), na terenie zabudowy wiejskiej, w studni wierconej. Ostatnie badanie przeprowadzone w tym punkcie w 2022 r. wykazało IV klasę czystości wody – wody niezadowolającej jakości.⁴⁷ Z informacji dostępnych na stronie www.mjwp.gios.gov.pl wynika również że JCWPd nr 60 w 2012 r. cechowała się dobrym stanem chemicznym oraz dobrym stanem ilościowym, a w 2016 r. cechowała się słabym stanem chemicznym oraz dobrym stanem ilościowym. Jako przyczynę słabego stanu wód wskazano możliwość migracji znacznego ładunku azotanów z wód podziemnych do wód powierzchniowych zlewni JCWP „Mogilnica od Rowu Kąkolewskiego do ujścia”. Natomiast w 2019 r. przedmiotowa JCWPd zachowała się dobrym stanem chemicznym oraz dobrym stanem ilościowym.

Zarówno JCWP oraz JCWPd zaliczone zostały do wód powierzchniowych i podziemnych wrażliwych na zanieczyszczenie związkami azotu ze źródeł rolniczych oraz obszaru szczególnie narażonego, z którego odpływ azotu ze źródeł rolniczych do tych wód należy ograniczyć, zgodnie z rozporządzeniem Dyrektora Regionalnego Zarządu Gospodarki Wodnej w Poznaniu z dnia 28 lutego 2017 r.⁴⁸.

Zgodnie z Prognozą sytuacji hydrogeologicznej w strefach zasilania i poboru wód podziemnych za okres 1.09.2023 – 30.09.2023 prognozuje się, że w przypadku wystąpienia niekorzystnych warunków meteorologicznych w nadchodzących tygodniach, obecnie obserwowane zjawisko niżówki hydrogeologicznej może się nasilić i zwiększyć swój zasięg. Obniżenia zwierciadła wód podziemnych poniżej stanu niskiego ostrzegawczego prognozuje się przede wszystkim w północnej i zachodniej części kraju, w szczególności w obrębie województw: pomorskiego, zachodniopomorskiego, wielkopolskiego, kujawsko-pomorskiego oraz warmińsko-mazurskiego, mazowieckiego, podlaskiego, lubuskiego i dolnośląskiego. Na obszarach objętych niżówką mogą pojawić się utrudnienia w zaopatrzeniu w wodę z płytkich ujęć wód podziemnych (indywidualne studnie gospodarskie) oraz z ujęć komunalnych eksploatujących pierwszy poziom wodonośny⁴⁹.

c) Retencja

Wsparcie dla małej retencji na terenie województwa wielkopolskiego odbywa się w oparciu o „Program małej retencji na lata 2016 – 2022 dla województwa wielkopolskiego”, realizowany przez samorząd województwa wielkopolskiego. Dodatkowo w zakresie przeciwdziałania skutkom suszy oraz retencji obowiązuje rozporządzenie Ministra Infrastruktury z dnia 15 lipca 2021 r. w sprawie przyjęcia Planu przeciwdziałania skutkom suszy. Zgodnie z tym opracowaniem obszar opracowania jest:

- ekstremalnie zagrożony suszą atmosferyczną (IV klasa);
- ekstremalnie zagrożony suszą rolniczą (IV klasa);
- silnie zagrożony suszą hydrologiczną (III klasa);
- słabo zagrożony suszą hydrogeologiczną (I klasa).

Biorąc pod uwagę poszczególne rodzaje suszy, obszar opracowania jest silnie zagrożony suszą (III klasa). W kontekście powyższego istotne jest racjonalne gospodarowanie wodą, w tym zapewnienie możliwości jej retencji⁵⁰.

⁴⁷ 2022 – Klasy jakości wód podziemnych – monitoring jakości wód podziemnych – monitoring operacyjny – www.gios.gov.pl

⁴⁸ Dz. Urz. Woj. Wielkopolskiego, poz. 1638

⁴⁹ www.pgi.gov.pl

⁵⁰ <https://isok.gov.pl/hydrogeoportal.html>

Prognoza oddziaływania na środowisko projektu zmiany polegającej na uchyleniu części miejscowego planu zagospodarowania przestrzennego dla obwodnicy miasta Czempinia, pomiędzy drogą powiatową nr 3948P, a drogą wojewódzką nr 310, przyjętego uchwałą nr XLVII/355/17 Rady Miejskiej w Czempiniu z dnia 30 sierpnia 2017 r.

d) Ryzyko powodziowe

Obszar objęty planem położony jest poza:

- obszarem szczególnego zagrożenia powodzią, w rozumieniu art. 16 pkt 34 lit. a ustawy z dnia 20 lipca 2017 r. Prawo wodne tj. obszarem, na którym prawdopodobieństwo wystąpienia powodzi jest średnie i wynosi raz na 100 lat ($p=1\%$);
- obszarem szczególnego zagrożenia powodzią, w rozumieniu art. 16 pkt 34 lit. b ustawy z dnia 20 lipca 2017 r. Prawo wodne tj. obszarem, na którym prawdopodobieństwo wystąpienia powodzi jest wysokie i wynosi raz na 10 lat ($p=10\%$);
- obszarem, o którym mowa w art. 16 pkt 34 lit. c ustawy z dnia 20 lipca 2017 r. Prawo wodne tj. obszarem między linią brzegu a wałem przeciwpowodziowym lub naturalnym wysokim brzegiem, w który wbudowano wał przeciwpowodziowy, a także wyspy i przymuliska, o których mowa w art. 224, stanowiące działki ewidencyjne;
- obszarem, na którym prawdopodobieństwo wystąpienia powodzi jest niskie i wynosi raz na 500 lat ($p=0,2\%$);
- obszarem narażonym na zalanie w przypadku zniszczenia lub uszkodzenia wału powodziowego;
- obszarem występowania podtopień tj. położenia zwierciadła wody podziemnej blisko powierzchni terenu, co skutkuje podmokłościami w rejonie i sąsiedztwie doliny rzecznej.

5) Gospodarka wodno – ściekowa

Z danych Głównego Urzędu Statystycznego wynika, że w 2021 r. na terenie gminy Czempień znajdowało się 145,4 km sieci wodociągowej oraz 79,6 km sieci kanalizacyjnej. Do sieci podłączonych było 100 % mieszkańców, a do sieci kanalizacyjnej 76% mieszkańców.

Obowiązujący plan miejscowy dotyczy ustalenia przebiegu obwodnicy miasta Czempień. Niniejsze opracowanie dotyczy zmiany obowiązującego planu miejscowego w zakresie uchylenia jego części dotyczącej terenu położonego pomiędzy drogą powiatową nr 3948P (Kawczyn – Czempień), a drogą wojewódzką nr 310 (droga S5 -węzeł Czempień– Czempień – Śrem). Teren opracowania jest wykorzystywany rolniczo. Przyjęcie niniejszego opracowania nie zmieni dotychczasowego rolniczego użytkowania terenu. Zniesie natomiast ograniczenia związane z planowaną na tym obszarze obwodnicą miasta Czempień.

Na terenie gminy Czempień woda dostarczana jest z ujęć oraz stacji uzdatniania wody: AKSUW Czempień, SUW Borówko Stare, SUW Gorzyczki, SUW w Piotrowie, SUW w Jasieniu, SUW w Głuchowie.

Starosta Kościański nie zatwierdzał (lub przyjmował) dokumentacji geologicznych ustalających, na obszarze objętym projektem planu, ujęć wód podziemnych.

Ścieki odprowadzane są do oczyszczalni ścieków typu mechaniczno – biologicznego z chemicznym usuwaniem fosforu zlokalizowanej w Czempiniu.

Na terenie gminy Czempień zadania przedsiębiorstwa wodociągowo – kanalizacyjnego, zgodnie z ustawą z dnia 7 czerwca 2001 r. o zbiorowym zaopatrzeniu w wodę i odprowadzaniu ścieków oraz uchwałą nr IV/19/18 Rady Miejskiej w Czempiniu z dnia 17 grudnia 2018 r. w sprawie regulaminu dostarczania wody i odprowadzania ścieków obowiązującego na terenie gminy Czempień, realizuje Przedsiębiorstwo Gospodarki Komunalnej w Czempiniu Sp. z o.o.

Zgodnie z uchwałą nr XXVIII/220/20 Rady Miejskiej w Czempiniu z dnia 30 listopada 2020 r. w sprawie wyznaczenia aglomeracji Czempień, obszar opracowania znajduje się poza zasięgiem, terenów objętych systemem kanalizacji zbiorczej zakończonym oczyszczalnią ścieków zlokalizowaną w miejscowości Piechanin 62 (działka o nr ewid. 283/4 obręb Piechanin).

Realizacja ustaleń niniejszej uchwały polegającej na zmianie obowiązującego planu miejscowego dla przebiegu obwodnicy poprzez uchYLENIE części jego ustaleń dla odcinka położonego

Prognoza oddziaływania na środowisko projektu zmiany polegającej na uchynieniu części miejscowego planu zagospodarowania przestrzennego dla obwodnicy miasta Czempinia, pomiędzy drogą powiatową nr 3948P, a drogą wojewódzką nr 310, przyjętego uchwałą nr XLVII/355/17 Rady Miejskiej w Czempiniu z dnia 30 sierpnia 2017 r.

pomiędzy drogą powiatową nr 3948P, a droga wojewódzką nr 310 nie spowoduje konieczności zaopatrzenia w wodę oraz odprowadzania ścieków bytowych oraz przemysłowych.

6) Gospodarka odpadami komunalnymi

W zakresie gospodarki odpadami na terenie gminy Czempień obowiązuje uchwała nr XIX/140/20 Rady Miejskiej w Czempiniu z dnia 24 lutego 2020 r. w sprawie regulaminu utrzymania czystości i porządku na terenie gminy Czempień⁵¹ oraz uchwała nr 62/XIV/2018 Zgromadzenia Związku Międzygminnego „Centrum zagospodarowania odpadów Selekt” z dnia 10 stycznia 2018 r. w sprawie przyjęcia regulaminu utrzymania czystości i porządku na terenie Związku Międzygminnego „Centrum zagospodarowania odpadów – SELEKT”⁵².

7) Powietrze atmosferyczne

Jakość powietrza atmosferycznego jest wypadkową naturalnych procesów i zjawisk zachodzących w atmosferze oraz emisji substancji związanych z działalnością człowieka. Z powodu wpływu emisji antropogenicznej na środowisko konieczne jest podejmowanie działań zmniejszających presję i niekorzystne zmiany w środowisku. Główny kierunek działań skierowany jest na redukcję emisji zanieczyszczeń gazowych i pyłowych z opalania i procesów technologicznych. Ważne są również zadania związane z dbałością o stan dróg i taboru komunikacji publicznej oraz utrzymaniem czystości i pielęgnacji zieleni. Rozkład emisji substancji gazowych i pyłowych do powietrza w znaczącym stopniu odpowiada charakterowi zagospodarowania terenu. Wpływ na jakość powietrza atmosferycznego mają: zanieczyszczenia przemysłowe, zanieczyszczenia wywołane emisją niską oraz zanieczyszczenia komunikacyjne.

Zgodnie z art. 87 ustawy z dnia 27 kwietnia 2001 r. Prawo ochrony środowiska, dotyczącego stref, w których dokonuje się oceny jakości powietrza gmina Czempień należy do strefy wielkopolskiej (PL3003) – pozostałej części województwa. Monitoring zmian jakości powietrza wraz z oceną poziomu substancji w powietrzu prowadzony jest na przedmiotowym obszarze przez Główny Inspektorat Ochrony Środowiska. Ocena dokonywana jest w oparciu o punkty pomiarowe uzupełnione danymi z modelowania matematycznego. Obszary przekroczeń dla poszczególnych substancji zostały określone na podstawie wyników modelowania rozprzestrzeniania się zanieczyszczeń w połączeniu z analizą wyników uzyskanych w stacjach pomiarowych.

Przy ocenie dokonywanej pod kątem spełnienia kryteriów określonych w celu ochrony zdrowia ludzi uwzględnia się 12 substancji: dwutlenek siarki SO₂, dwutlenek azotu NO₂, tlenek węgla CO, benzen C₂H₆, ozon O₃, pył PM₁₀, pył PM_{2.5}, ołów Pb w PM₁₀, arsen As w PM₁₀, kadm Cd w PM₁₀, nikiel Ni w PM₁₀, benzo(a)piren B(a)P w PM₁₀, a w celu ochrony roślin uwzględnia się 3 substancje: dwutlenek siarki SO₂; tlenki azotu NO_x, ozon O₃.

Główny Inspektor Ochrony Środowiska w rocznej ocenie jakości powietrza w województwie wielkopolskim za rok 2022⁵³, zaprezentował wyniki oceny jakości powietrza atmosferycznego pod kątem kryteriów dla ochrony zdrowia oraz dla ochrony roślin. Wynikiem tej oceny jest zaliczenie strefy wielkopolskiej do jednej z klas:

1. w klasyfikacji podstawowej:

- do klasy A – jeżeli stężenia zanieczyszczenia na terenie strefy nie przekraczają odpowiednio poziomów dopuszczalnych lub poziomów docelowych;
- do klasy C – jeżeli stężenia zanieczyszczeń na terenie strefy przekraczają poziomy dopuszczalny lub poziomy docelowy.

⁵¹ Dz. Urz. Woj. Wielkopolskiego, poz. 4224

⁵² Dz. Urz. Woj. Wielkopolskiego, poz. 1492

⁵³ Roczne oceny jakości powietrza w województwie wielkopolskim, Ocena na rok 2022, www.gios.gov.pl

Prognoza oddziaływania na środowisko projektu zmiany polegającej na uchynieniu części miejscowego planu zagospodarowania przestrzennego dla obwodnicy miasta Czempinia, pomiędzy drogą powiatową nr 3948P, a drogą wojewódzką nr 310, przyjętego uchwałą nr XLVII/355/17 Rady Miejskiej w Czempiniu z dnia 30 sierpnia 2017 r.

2. w klasyfikacji dodatkowej (klasyfikacja wprowadzona na potrzeby raportowania do Komisji Europejskiej):

- do klasy A1 – jeżeli brak przekroczenia poziomu dopuszczalnego dla pyłu PM_{2,5} dla fazy II – tj. $\leq 20 \mu\text{g}/\text{m}^3$;
- do klasy C1 – jeżeli odnotowano przekroczenie poziomu dopuszczalnego dla pyłu PM_{2,5} dla fazy II – tj. $> 20 \mu\text{g}/\text{m}^3$;
- do klasy D1 – jeżeli poziom stężeń ozonu nie przekracza poziomu celu długoterminowego;
- do klasy D2 – jeżeli poziom stężeń ozonu przekracza poziom celu długoterminowego.

Roczna ocena jakości powietrza na rok 2022 w województwie wielkopolskim dla strefy wielkopolskiej według kryteriów odniesionych do ochrony zdrowia ludzi wykazała przekroczenie i zaliczenie do klasy C benzo(a)pirenu B(a)P w PM₁₀ oraz do klasy D2 ozonu O₃. W przypadku pozostałych mierzonych substancji nie zanotowano przekroczeń i tym samym strefę wielkopolską zakwalifikowano w tym zakresie do klasy A. Jako główną przyczynę przekroczeń należy wskazać oddziaływanie emisji związanych z funkcjonowaniem sektora komunalno-bytowego. Dodatkowo w przypadku ozonu znaczenie miały sprzyjające warunki meteorologiczne sprzyjające się formowaniu ozonu w powietrzu takie jak duże nasłonecznienie i wysoka temperatura.

Tabela 1: Klasy jakości powietrza na terenie strefy wielkopolskiej w 2022 r.

Kod strefy	Nazwa strefy	SO ₂	NO ₂	C ₆ H ₆	CO	O ₃	PM ₁₀	Pb (PM ₁₀)	As (PM ₁₀)	Cd (PM ₁₀)	Ni (PM ₁₀)	BaP (PM ₁₀)	PM _{2.5}
1	2	3	4	5	6	7	8	9	10	11	12	13	14
PL 3003	Strefa wielkopolska	A	A	A	A	A (D2)	A	A	A	A	A	C	A

Źródło: Roczna ocena jakości powietrza w województwie wielkopolskim – raport wojewódzki na rok 2021

Należy zwrócić uwagę, że zaliczenie do klasy C nie oznacza jednocześnie, że jakość powietrza na terenie całej strefy nie spełnia określonych wymogów i konieczności prowadzenia intensywnych działań na rzecz poprawy jakości powietrza na obszarze całej strefy. Oznacza natomiast konieczność podjęcia działań w odniesieniu do wybranych, o określonym zasięgu, obszarów w strefie i dla określonych zanieczyszczeń. Należy także zauważyć, że na otrzymane wyniki mają istotny wpływ występujące w roku badania warunki meteorologiczne takie jak temperatura powietrza, opady atmosferyczne, pokrywa śnieżna, rozkład kierunków wiatrów. W 2022 r. warunki meteorologiczne, a zwłaszcza temperatura, w skali kraju, nie odbiegały od normy wieloletniej. Porównując wyniki z 2022 r. oraz 2021 r. należy stwierdzić, że w przypadku pyłu PM₁₀ i PM_{2,5} w 2021 r. strefa wielkopolska zakwalifikowana została do klasy C, a w 2022r. do klasy A.

Ocena jakości powietrza w strefie wielkopolskiej pod kątem ochrony roślin nie wykazała przekroczeń w zanieczyszczeniu powietrza dwutlenkiem azotu oraz dwutlenkiem siarki, a co za tym idzie strefa wielkopolska została zaliczona do klasy A. W przypadku ozonu, a w szczególności parametru AOT40 (wskaźnik określający zanieczyszczenie powietrza ozonem, obliczany dla okresu maj – lipiec), nastąpiły przekroczenia i strefa wielkopolska została zaliczona do klasy A wg poziomu docelowego i klasy D2 wg poziomu celu długoterminowego. W odniesieniu do poprzedniego roku, stan nie uległ zmianie.

Wynikiem rocznej oceny jakości powietrza jest wyodrębnienie stref, wymagających podjęcia działań naprawczych, zmierzających do poprawy jakości powietrza (strefy klasy C). Fakt ten nakłada na zarząd województwa obowiązek przygotowania oraz uchwalenia programów ochrony powietrza (POP). Sejmik Województwa Wielkopolskiego Uchwałą Nr XXI/391/20 z dnia 13 lipca 2020 r. przyjął „Program

Prognoza oddziaływania na środowisko projektu zmiany polegającej na uchynieniu części miejscowego planu zagospodarowania przestrzennego dla obwodnicy miasta Czempinia, pomiędzy drogą powiatową nr 3948P, a drogą wojewódzką nr 310, przyjętego uchwałą nr XLVII/355/17 Rady Miejskiej w Czempiniu z dnia 30 sierpnia 2017 r.

ochrony powietrza dla strefy wielkopolskiej”. W Programie wyznaczono działania związane z redukcją emisji ze źródeł indywidualnego ogrzewania lokali skorygowane pod kątem wielkości redukcji emisji koniecznej do osiągnięcia oraz rodzaju działań jakie mają być podejmowane. Wskazano również działania ograniczające emisję komunikacyjną oraz działania systemowe. Jednym z działań systemowych realizowanym przez gminy jest: uwzględnianie w planach zagospodarowania przestrzennego wymogów dotyczących zaopatrywania budynków w ciepło z nośników niepowodujących nadmiernej emisji zanieczyszczeń z indywidualnych systemów grzewczych oraz uwzględnianie tych zapisów w decyzjach o warunkach zabudowy i poddaniu analizie na etapie wydawania pozwoleń na budowę. Zapisy w planach powinny również dotyczyć projektowania linii zabudowy uwzględniając zapewnienie „przewietrzania” miast ze szczególnym uwzględnieniem terenów o gęstej zabudowie oraz zwiększenia powierzchni terenów zielonych (nasadzenie drzew i krzewów).

Zgodnie z Raportem o Stanie Środowiska w Wielkopolsce: „dotrzymanywanie wymaganych prawem norm jest wyrazem troski o środowisko i podstawą jego ochrony przed oddziaływaniem negatywnych czynników, stanowi także element ochrony zdrowia ludzi. Początkowo obserwowano znaczący wpływ na jakość powietrza sektora energetyki i przemysłu, a znacznie mniejszy sektora transportu i bytowo-komunalnego. W wyniku stosowania rozwiązań techniczno-technologicznych i prawnych wpływ sektora przemysłu znacznie się zmniejszył. Jednakże mimo znacznej redukcji emisji w tym obszarze, standardy jakości powietrza nadal nie są dotrzymane. Wyniki ocen rocznych wskazują, że za nieodpowiednią jakość powietrza w Polsce odpowiada w pierwszej kolejności zjawisko tzw. niskiej emisji, pochodzącej z sektora bytowo-komunalnego oraz z transportu.”

Dążąc do ograniczenia zanieczyszczenia powietrza wynikających z emisji z obiektów zaliczanych do sektora komunalno – bytowego tj. lokalnych kotłowni i palenisk domowych, wyposażonych w niskie emitery i zlokalizowanych często w centralnych, gęsto zabudowanych obszarach miast, emisji z transportu drogowego oraz pyłu z zakładów przemysłowych przy uwzględnieniu warunków meteorologicznych takich jak niska temperatura, brak wiatru, występowanie inwersji termicznej Sejmik Województwa Wielkopolskiego podjął uchwałę nr XXXIX/941/17 z dnia 18 grudnia 2017 r. w sprawie wprowadzenia, na obszarze województwa wielkopolskiego (strefa wielkopolska), ograniczeń lub zakazów w zakresie eksploatacji instalacji, w których następuje spalanie paliw. Uchwała ta wprowadza ograniczenia i zakazy w zakresie eksploatacji instalacji w celu zapobieżenia negatywnemu oddziaływaniu na zdrowie ludzi i na środowisko. Uchwała określa rodzaje podmiotów oraz instalacje, dla których wprowadza się ograniczenia lub zakazy. Podmiotami tymi są osoby fizyczne, osoby prawne oraz jednostki organizacyjne niebędące osobami prawnymi, eksploatujące instalacje (w rozumieniu art. 3 pkt 6 ustawy Prawo ochrony środowiska), w których następuje spalanie paliw stałych, o których mowa w art. 3 pkt 3 ustawy Prawo energetyczne, takich jak kocioł, kominek lub piec. Uchwała wprowadza zakaz stosowania następujących paliw:

- 1) węgla brunatnego oraz paliw stałych produkowanych z jego wykorzystaniem;
- 2) mułów i flotokonzentratów węglowych oraz mieszanek produkowanych z ich wykorzystaniem;
- 3) paliw, w których udział masowy węgla kamiennego o uziarnieniu poniżej 3 mm wynosi więcej niż 15 %;
- 4) węgla kamiennego oraz paliw stałych produkowanych z wykorzystaniem tego węgla, nie spełniających któregokolwiek z poniższych parametrów jakościowych:
 - a) wartość opałowa co najmniej 23 MJ/kg,
 - b) zawartość popiołu nie więcej niż 10%,
 - c) zawartość siarki nie więcej niż 0,8 %;

Prognoza oddziaływania na środowisko projektu zmiany polegającej na uchyleniu części miejscowego planu zagospodarowania przestrzennego dla obwodnicy miasta Czempinia, pomiędzy drogą powiatową nr 3948P, a drogą wojewódzką nr 310, przyjętego uchwałą nr XLVII/355/17 Rady Miejskiej w Czempiniu z dnia 30 sierpnia 2017 r.

5) biomasy stałej, której wilgotność w stanie roboczym przekracza 20%.

Uchwałą nr XXIV/187/20 z dnia 12 sierpnia 2020 r Rada Miejska w Czempiniu przyjęła Plan Gospodarki Niskoemisyjnej dla Gminy Czempień na lata 2020 – 2030. W przedmiotowym dokumencie jako główne cele wskazano:

- 1) ograniczenie emisji gazów cieplarnianych z instalacji wykorzystywanych na terenie Gminy, a także emisji pochodzących z transportu;
- 2) redukcję energii finalnej poprzez podniesienie efektywności energetycznej;
- 3) zwiększenia efektywności wykorzystania energii oraz wykorzystania odnawialnych źródeł energii.

Na obszarze opracowania teren jest wykorzystywany rolniczo. Ustalenia obowiązującego planu wyznaczają w tym miejscu lokalizację obwodnicy. Zatem zmiana obowiązującego planu miejscowego w zakresie uchylenia części jego ustaleń dotyczących obszaru opracowania oznacza, że na tym terenie występować będą dotychczasowe źródła emisji, związane z rolnictwem. Zatem na obszarze opracowania emisja związana będzie z prowadzoną gospodarką rolną i leśną i obejmować ona będzie zarówno pracę maszyn i urządzeń rolniczych, jak i wykorzystanie środków ochrony roślin oraz nawozów (uciążliwości zapachowe)⁵⁴.

8) Warunki akustyczne

Kryteria poprawności klimatu akustycznego w środowisku określa rozporządzenie Ministra Środowiska z dnia 14 czerwca 2007 roku w sprawie dopuszczalnych poziomów hałasu w środowisku oraz dział V „Ochrona przed hałasem” ustawy z dnia 27 kwietnia 2001 r. Prawo ochrony środowiska. Dla klas terenu wyróżnionych ze względu na sposób zagospodarowania i pełnione funkcje podano dopuszczalny równoważny poziom hałasu L_{AeqD} w porze dziennej (6:00–22:00) i L_{AeqN} w porze nocnej (22:00–6:00) oraz dopuszczalne wartości wskaźników długookresowych L_{DWN} i L_N dla poszczególnych rodzajów źródeł hałasu i określonych przedziałów czasu. Podstawą określenia dopuszczalnej wartości poziomu równoważnego hałasu dla danego terenu jest zaklasyfikowanie go do określonej kategorii, o wyborze której decyduje sposób zagospodarowania.

Obszar przedmiotowej uchwały dotyczy terenu położonego pomiędzy drogą powiatową nr 3948P (Kawczyn – Czempień), a drogą wojewódzką nr 310 (Droga S5 -węzeł Czempień– Czempień – Śrem). Jest to obszar przedstawiony na załączniku nr 1.1. oraz części załącznika nr 1.2. zmienianego (obowiązującego) planu miejscowego. Zatem przedmiotem uchylenia nie jest cały obowiązujący plan miejscowy, a jedynie jego część, położona pomiędzy drogą powiatową, a wojewódzką i przedstawiona na załączniku nr 1.1. oraz części załącznika nr 1.2. dotychczas obowiązującego planu miejscowego. Obowiązujący plan miejscowy łączył drogę wojewódzką z drogą powiatową. Niniejsze opracowanie polegające na zmianie poprzez uchylenie ww. części obowiązującego planu miejscowego powoduje, że teren który jest wykorzystywany rolniczo, pozostaje wykorzystywany rolniczo, niemniej jednak nie posiada już ograniczenia wskazującego lokalizację w tym miejscu odcinka obwodnicy miasta Czempinia. Zatem obszar opracowania sąsiaduje z drogami publicznymi tj. drogą powiatową oraz drogą wojewódzką.

Zgodnie z Oceną stanu akustycznego środowiska na terenie województwa wielkopolskiego w roku 2021 r.⁵⁵ na terenie gminy Czempień zostały zlokalizowane punkty badawcze. W zakresie badania hałasu drogowego przekroczenia krótkookresowych dopuszczalnych wartości poziomu hałasu w środowisku stwierdzono w ramach pomiaru hałasu drogowego w 13 przypadkach. Tylko w punktach

⁵⁴ Ministerstwo Środowiska: „Kodeks przeciwdziałania uciążliwości zapachowej”, Warszawa 2016 r., „Lista substancji i związków chemicznych, które są przyczyną uciążliwości zapachowej”, Warszawa 2016 r.

⁵⁵ www.gios.gov.pl

Prognoza oddziaływania na środowisko projektu zmiany polegającej na uchyleniu części miejscowego planu zagospodarowania przestrzennego dla obwodnicy miasta Czempinia, pomiędzy drogą powiatową nr 3948P, a drogą wojewódzką nr 310, przyjętego uchwałą nr XLVII/355/17 Rady Miejskiej w Czempiniu z dnia 30 sierpnia 2017 r.

7 i 8 w Złotowie przez całą dobę panowały poprawne warunki akustyczne. Największy stopień degradacji klimatu akustycznego środowiska wykazały badania przeprowadzone w miejscowości Miłośław (punkt 13), w otoczeniu drogi krajowej nr 15, gdzie przekroczenia wartości dopuszczalnych wyniosły około 8 dB w porze dnia i około 9 dB w nocy (średnio w skali roku). W tym rejonie zarejestrowano również najwyższe ze zmierzonych wartości poziomu hałasu – równoważny poziom hałasu w porze dnia sięgał w dni powszednie 70 dB, w porze nocy 65,4 dB. Znaczne odstępstwa od obowiązujących standardów wykazały również pomiary wykonane w Środzie Wielkopolskiej, w otoczeniu drogi wojewódzkiej nr 432, przy ul. Harcerskiej i Niedziałkowskiego, a także w Obłaczkowie w sąsiedztwie drogi krajowej nr 15. Stwierdzone przekroczenia dopuszczalnej wartości poziomu hałasu we wskazanych lokalizacjach wynosiły w porze dziennej około 3–7 dB, w porze nocy około 7–8 dB. Zgodnie z wymogami rozporządzenia Ministra Środowiska poziom dziennie-wieczornonocny LDWN w Miłośławiu, w rejonie ul. Wrześnińskiej, przekracza wartość dopuszczalną o 8,5 dB, w Środzie Wielkopolskiej, przy ul. Gnieźnieńskiej o 5,6 dB, natomiast w Śremie, w otoczeniu ul. Gen. Władysława Sikorskiego, na wysokości ul. Marciniaka – o 3,7 dB. W Miłośławiu i Środzie Wielkopolskiej nie są również zachowane poprawne wartości wskaźnika długookresowego poziomu hałasu LN w porze nocy – stwierdzone przekroczenia wyniosły odpowiednio 5,8 i 2,3 dB.

W roku 2021 Autostrada Wielkopolska S.A. wykonała pomiary akustyczne przy autostradzie A2, na odcinku pomiędzy węzłami Poznań Zachód i Poznań Krzesiny, w km 155+870 – 172+000, w ramach analizy porealizacyjnej oddziaływania na środowisko. Obowiązek wykonania analizy został nałożony na zarządcę drogi decyzją o środowiskowych uwarunkowaniach zgody na realizację przedsięwzięcia, polegającego na dobudowie trzeciego pasa ruchu i wzmocnieniu konstrukcji nawierzchni autostrady A2 na odcinku od węzła Poznań Zachód do węzła Poznań Krzesiny. Pomiary przeprowadzono w 33 punktach pomiarowych, w tym w 24 punktach, których lokalizacja została jednoznacznie wskazana w decyzji o środowiskowych uwarunkowaniach, w celu weryfikacji skuteczności zrealizowanych w ramach przedsięwzięcia środków minimalizujących oddziaływanie akustyczne i przyjętych na etapie prognozy oddziaływania założeń oraz w 9 punktach zlokalizowanych przy poszczególnych węzłach autostrady, służących kalibracji modelu akustycznego. W pięciu przypadkach stwierdzono przekroczenia obowiązujących standardów na terenach faktycznie zagospodarowanych, wynoszące dla równoważnego poziomu hałasu w porze dnia L_{AeqD} od 0,1 dB (P.26) do 4,5 dB (P.10) oraz dla równoważnego poziomu hałasu w porze nocy L_{AeqN} od 1 dB do 4,1 dB. Największe odstępstwa od obowiązujących standardów w porze dnia zarejestrowano w pobliżu zabudowy mieszkaniowej jednorodzinnej w Luboniu, przy ul. Niepodległości 44 (punkt 10), gdzie przekroczenie wynosiło 4,5 dB, a w porze nocy 4,1 dB. W wielu przypadkach, w tym w punkcie w Luboniu, przy ul. Niepodległości 44, oraz w punkcie w Poznaniu, przy ul. Starołęckiej 142, warunki akustyczne kształtowane są nie tylko przez pojazdy poruszające się autostradą A2, ale również przez ruch komunikacyjny związany z innymi drogami w sąsiedztwie punktów pomiarowych. Przekroczenia wartości dopuszczalnych poziomu hałasu w środowisku stwierdzone w 3 punktach, dotyczą zabudowy jednorodzinnej chronionej ekranami akustycznymi i są powodowane oddziaływaniem akustycznym autostrady A2. Wielkość stwierdzonych w tych punktach przekroczeń mieści się w przedziale 0,1–1,8 dB. W sąsiedztwie punktu przy ul. Żabikowskiej 78 w Luboniu, położonego na terenie niepodlegającym ochronie akustycznej, jest zlokalizowana zabudowa mieszkaniowa – uzyskane w tym punkcie wartości poziomu hałasu wskazują na przekroczenie dopuszczalnych wartości poziomu hałasu w środowisku na jej obszarze. Powodem degradacji klimatu akustycznego jest w tym przypadku oddziaływanie skumulowane autostrady A2 i ul. Żabikowskiej.

W roku 2021 Wielkopolski Zarząd Dróg Wojewódzkich w Poznaniu wykonał pomiary akustyczne przy drodze wojewódzkiej nr 185 na odcinku Obrzycko – Szamotuły, w ramach analizy porealizacyjnej oddziaływania na środowisko drogi wojewódzkiej nr 185. W ramach analizy wykonano całodobowe badania hałasu w 6 punktach pomiarowych, na terenach podlegających ochronie

Prognoza oddziaływania na środowisko projektu zmiany polegającej na uchyleniu części miejscowego planu zagospodarowania przestrzennego dla obwodnicy miasta Czempinia, pomiędzy drogą powiatową nr 3948P, a drogą wojewódzką nr 310, przyjętego uchwałą nr XLVII/355/17 Rady Miejskiej w Czempiniu z dnia 30 sierpnia 2017 r.

akustycznej. Pomiarów przeprowadzono w oparciu o metodę ciągłych pomiarów w ograniczonym czasie (24 h); na ich podstawie określono równoważny poziom hałasu dla pory dnia oraz nocy. Punkty pomiarowe zlokalizowano na terenach zabudowy mieszkaniowej jednorodzinnej (4 punkty), mieszkaniowo-usługowej oraz zagrodowej (2 punkty). Przekroczenia poziomów dopuszczalnych hałasu, zarówno w porze dnia jak i nocy, stwierdzono dla wszystkich punktów pomiarowych. Największe odstępstwa od obowiązujących standardów zarejestrowano w pobliżu zabudowy mieszkaniowej jednorodzinnej w Obrzycku, przy ul. Szamotulskiej 8/1 (punkt 6), gdzie przekroczenie wynosiło 5,8 dB dla pory dnia i 7,1 dB dla pory nocy. W okresie wykonywania pomiarów, w związku z modernizacją linii kolejowej, zamknięty był przejazd kolejowy w ciągu ul. Chrobrego w Szamotułach.

Pomiary poziomu hałasu w otoczeniu drogi ekspresowej S5 wykonano w ramach analizy porealizacyjnej na odcinku Poznań – Radomicko. Analizowany odcinek drogi S5 wraz z łącznikami ma długość około 54 km i położony jest na terenie powiatów poznańskiego, kościańskiego i leszczyńskiego, w gminach: Komorniki, Dopiewo, Stęszew, Czempień, Kościan, Śmigiel oraz Lipno. W dziewięciu przypadkach stwierdzono przekroczenia obowiązujących standardów na terenach faktycznie zagospodarowanych, wynoszące dla równoważnego poziomu hałasu w porze dnia 1,4 dB oraz dla równoważnego poziomu hałasu w porze nocy od 1,1 dB do 3,8 dB. W siedmiu przypadkach, poziom hałasu kształtował się na granicy wartości dopuszczalnej (w przeważającej większości przypadków jedynie w porze nocy). Wykonane w ramach opracowania obliczenia wskazały dodatkowo inne miejsca, w których obowiązujące standardy akustyczne nie są aktualnie dotrzymane – za istniejącymi ekranami akustycznymi, a także w rejonach, gdzie na wcześniejszym etapie nie przewidziano zabezpieczeń akustycznych. Przeprowadzona analiza akustyczna wykazała, iż istnieją możliwości zrealizowania dodatkowych zabezpieczeń w postaci ekranów akustycznych, wydłużenia lub podwyższenia ekranów istniejących lub zastosowania dyfraktorów oktagonalnych. W wielu przypadkach niekorzystną okazała się kwestia dopuszczenia do realizacji nowych budynków mieszkalnych w zasięgu ponadnormatywnego oddziaływania hałasu analizowanej drogi. Część terenów oraz budynki, dla których proponuje się dodatkowe zabezpieczenia zostały zrealizowane już po wydaniu decyzji na realizację inwestycji.

W roku 2021 wykonano badania hałasu kolejowego w otoczeniu wybranych odcinków linii kolejowej nr 272 Poznań – Kluczbork w Witaszycach i Jarocinie. Stanowiska pomiarowe usytuowano w różnych odległościach od linii kolejowej, mikrofon umieszczony był na wysokości 4 m nad poziomem gruntu. Zgromadzone wyniki dokumentują bardzo istotny wzrost poziomu hałasu emitowanego przez przejeżdżające pociągi w przypadku użycia dźwiękowych sygnałów ostrzegawczych. Sygnały te były wykorzystywane przez część pociągów osobowych i ekspresowych i powodowały wzrost poziomu ekspozycji hałasu w stosunku do przejazdów realizowanych bez użycia sygnałów o kilka dB (nawet 10). Średnio uciążliwość akustyczna pociągu osobowego lub ekspresowego w przypadku użycia systemu ostrzegawczego była większa, niż towarzysząca przejazdom pociągów towarowych (bez sygnału). Przedstawione wyniki wskazują na przekroczenie obowiązujących standardów w otoczeniu linii kolejowej nr 272 w Witaszycach, w obu punktach, oraz w Jarocinie, w punkcie położonym bliżej linii kolejowej. Stwierdzone przekroczenia w porze dnia wyniosły około 2–3 dB, w porze nocy około 5–6 dB. Zgodnie z przyjętą klasyfikacją, stan klimatu akustycznego w miejscach zidentyfikowanych przekroczeń dopuszczalnych wartości poziomu hałasu kolejowego należy określić jako niedobry. W Jarocinie, przy ul. Torowej 16, w dalej położonym punkcie pomiarowym, warunki akustyczne w porze dnia były poprawne, w nocy kształtowały się na granicy wartości dopuszczalnej.

W 2021 roku PKP Polskie Linie Kolejowe SA wykonały pomiary akustyczne ramach analizy porealizacyjnej w zakresie oceny zastosowanych środków ochrony przed hałasem na terenach wymagających ochrony akustycznej, zlokalizowanych w sąsiedztwie linii kolejowej nr 271, na odcinku Czempień – Poznań Główny. Linia 271 jest częścią ciągu komunikacyjnego E59. Obowiązek wykonania analizy został nałożony na zarządcę linii decyzją o środowiskowych uwarunkowaniach. W ramach pracy

wykonano całodobowe badania hałasu w 25 punktach pomiarowych. Zastosowano metodę wyznaczania ekspozycyjnych poziomów dźwięku w odniesieniu do pojedynczych zdarzeń akustycznych z ciągłą rejestracją sygnału akustycznego przez okres jednej doby, zgodnie z obowiązującą metodyką pomiarową. Dokonano również oceny warunków akustycznych na terenach podlegających ochronie oraz oceny skuteczności zastosowanych środków ochrony akustycznej, a w przypadku budynków chronionych zlokalizowanych na terenach niepodlegających ochronie (w granicach przyległego pasa gruntu lub na innych terenach niepodlegających ochronie) – dokonując oceny warunków wewnątrz tych budynków, określonych metodą obliczeniową. Dopuszczalne wartości poziomu hałasu w środowisku zostały przekroczone w punkcie w Czempiniu, przy ul. Północnej na terenie zabudowy mieszkaniowej jednorodzinnej (o 1,7 dB w porze dnia i 1,4 dB w porze nocy) oraz w punkcie w Poznaniu, przy ul. Południowej, na terenie zabudowy mieszkaniowej wielorodzinnej i zamieszkania zbiorowego (w porze nocy o 2,8 dB). Ponadto w 5 punktach zmierzono wartości powyżej 56,0 dB w porze nocy lub powyżej 61,0 lub 65,0 dB w porze dnia, jednak punkty te położone są w granicach przyległego pasa gruntu lub na innych terenach niepodlegających ochronie przed hałasem, zatem nie obowiązują dla nich dopuszczalne poziomy hałasu w środowisku. Równocześnie inwestor spełnił wszystkie warunki realizacji inwestycji w zakresie akustyki. W szczególności zrealizowane zostały wszystkie wymagane środki minimalizujące oddziaływanie na klimat akustyczny, wskazane przez organ ochrony środowiska w postanowieniach uzgadniających warunki realizacji przedsięwzięcia. Wyniki pomiarów wykorzystano do kalibracji modelu obliczeniowego, który pozwolił na kompleksową ocenę warunków akustycznych na terenach podlegających ochronie, położonych w zasięgu oddziaływania badanego odcinka linii kolejowej oraz warunków akustycznych wewnątrz budynków podlegających ochronie, zlokalizowanych na terenach, które taką ochroną nie są objęte. W ramach wskazanych do realizacji środków ochrony przed hałasem zaproponowano ekrany akustyczne oraz absorbery przyszynowe. Na czterech odcinkach stwierdzono konieczność wykonania dodatkowych zabezpieczeń akustycznych oraz wskazano dwa miejsca, w których należy zmodyfikować parametry istniejących ekranów akustycznych, w tym zwiększyć wysokość istniejących ekranów. W przypadku nielicznych budynków zalecono zastosowanie absorberów przyszynowych lub wymianę stolarki okiennej.

W związku z realizacją obowiązków wynikających z ustawy Prawo ochrony środowiska, od 2011 r. zarządzający lotniskiem „Ławica” prowadzi w jego otoczeniu monitoring hałasu. Wyznaczone punkty pomiarowe znajdują się po przeciwnych stronach lotniska: w Poznaniu i w Przeźmierowie. Oba punkty są położone w obszarze ograniczonego użytkowania (OOU). W roku 2021 długookresowe wskaźniki poziomu hałasu L_{DWN} i LN w punkcie pomiarowym w Poznaniu kształtowały się poniżej wartości odpowiednio 60 dB i 50 dB, tj. poniżej wartości dopuszczalnych obowiązujących na terenach zabudowy mieszkaniowej poza granicą obszaru ograniczonego użytkowania, a w przypadku punktu położonego w Przeźmierowie, w strefie wewnętrznej, wskaźnik LN o 1 dB przekroczył poziom 50 dB, obowiązujący poza obszarem ograniczonego użytkowania. Pomiary wykonane w roku 2021 potwierdziły natomiast przypadki przekraczania na terenach zabudowy mieszkaniowej w Przeźmierowie i w Poznaniu dopuszczalnych wartości krótkookresowych równoważnego poziomu hałasu obowiązujących dla tego typu zabudowy poza granicą obszaru ograniczonego użytkowania. Stwierdzone uciążliwości akustyczne miały miejsce w porze nocy, incydentalnie również w porze dnia. W roku 2021 w punkcie monitoringowym położonym na terenie Przeźmierowa równoważny poziom hałasu w porze dnia przekraczał wartość 60 dB podczas dwóch dni o 0,6 dB i o 1 dB, natomiast równoważny poziom hałasu w porze nocy przekraczał wartość 50 dB podczas 88 nocy (maksymalnie o 8,7 dB). Oznacza to radykalne ograniczenie liczby dni z poziomem L_{AeqD} powyżej 60 dB w stosunku do roku 2019 (z 45 dni w roku 2019 do dwóch dni) oraz przeszło dwukrotne zmniejszenie liczby nocy z poziomem L_{AeqN} powyżej 50 dB (z 215 nocy w roku 2019), a także zmniejszenie liczby nocy z poziomem równoważnym hałasu powyżej 50 dB w stosunku do roku 2020 (105 nocy). W punkcie monitoringowym położonym na terenie Poznania analogiczne sytuacje miały miejsce tylko w porze nocnej – podczas 53 nocy (w roku 2019

Prognoza oddziaływania na środowisko projektu zmiany polegającej na uchyleniu części miejscowego planu zagospodarowania przestrzennego dla obwodnicy miasta Czempinia, pomiędzy drogą powiatową nr 3948P, a drogą wojewódzką nr 310, przyjętego uchwałą nr XLVII/355/17 Rady Miejskiej w Czempiniu z dnia 30 sierpnia 2017 r.

podczas 2 dni i 69 nocy, w roku 2020 podczas jednego dnia i 52 nocy. W celu ograniczenia uciążliwości akustycznych powodowanych funkcjonowaniem lotniska „Ławica”, realizacja operacji lotniczych przebiega z zachowaniem ustaleń wynikających z decyzji o środowiskowych uwarunkowaniach. Ustalenia te dotyczą m.in. ograniczenia sumy operacji lotniczych w porze dnia i nocy dla poszczególnych typów samolotów, wyłączenia z eksploatacji szczególnie uciążliwych akustycznie statków powietrznych, zmiany organizacji ruchu, zmiany lokalizacji instalacji będących źródłem hałasu, zastosowania tłumików akustycznych w urządzeniach wentylacyjnych i klimatyzacyjnych. Operatorzy statków powietrznych wykonujący operacje lotnicze zobowiązani są do stosowania procedur ograniczenia hałasu odpowiednich dla danego typu statku powietrznego, a w przypadku ich braku – do stosowania ogólnych procedur służb żeglugi powietrznej.

Lotnisko wojskowe Poznań – Krzesiny jest położone w południowo-wschodniej części miasta, około 8 km od centrum, na południe od autostrady A2, w bezpośrednim sąsiedztwie terenów silnie zurbanizowanych na terenie Poznania oraz innych miejscowości (na zachód od drogi startowej – osiedla Marlewo, Świerczewo, na północ – osiedle Nowe Miasto i Szczepankowo, na północnywschód – osiedle Krzesiny i miejscowość Świątniczki, na wschód – miejscowości Jaryszki, Szczytniki, Gądk, Robakowo, na południe – osiedle Głuszyna oraz miejscowości Babki i Daszewice). Pomiary poziomu hałasu wykonano jako pomiary okresowe zlecone przez zarządzającego w dniu 17.11.2021 r., równocześnie w 10 punktach pomiarowych, z których siedem było zlokalizowanych na terenach objętych granicami obszaru ograniczonego użytkowania, trzy na terenach zabudowy mieszkaniowej podlegających ochronie akustycznej. W dniu realizacji badań akustycznych na lotnisku operowały samoloty F-16 Block 52+. Mikrofon usytuowano na wysokości 4 m nad powierzchnią gruntu. Ze względu na brak aktywności lotniska w porze nocy, określono jedynie równoważny poziom hałasu w porze dziennej. W punkcie pomiarowym przy ul. Oświęcimskiej 40 w Poznaniu stwierdzono w dniu pomiarów przekroczenie dopuszczalnej wartości równoważnego poziomu hałasu o 5,7 dB, w pozostałych dwóch punktach położonych poza obszarem ograniczonego użytkowania panowały poprawne warunki akustyczne. Równoważny poziom hałasu przekroczył wartość dopuszczalną określoną dla terenów zabudowy mieszkaniowej obowiązującą poza obszarem ograniczonego użytkowania w porze dziennej (60 dB) w 4 punktach. Najniekorzystniejsze warunki akustyczne stwierdzono na terenie osiedla Marlewo, przy ul. Tarnobrzeskiej 7 w Poznaniu, gdzie równoważny poziom hałasu w porze dnia wyniósł 73,2 dB, a zatem przekroczył wartość 60 dB o 13,2 dB. Rejestrowane wartości poziomu ekspozycji hałasu podczas pojedynczych operacji lotniczych mieściły się w przedziale od 81,9 dB (lądowanie samolotu F16 ze wschodu) do 116,9 dB (start czterech samolotów F-16 na zachód).

Lotnisko wojskowe Powidz jest położone w gminie Powidz, w powiecie słupeckim, w bezpośrednim sąsiedztwie miejscowości Powidz, Giewartów, Niezgod, Ostrowo Kościelne, Skąpie, Rudy, Mielżyn, Ruchocinek i Wiekowo. Pomiary poziomu hałasu wykonano jako pomiary okresowe zlecone przez zarządzającego w dniu 25.11.2021 r., równocześnie w 10 punktach pomiarowych, z których trzy były zlokalizowane na terenach objętych granicami obszaru ograniczonego użytkowania, pozostałych siedem na terenach zabudowy mieszkaniowej podlegających ochronie akustycznej. W dniu realizacji badań akustycznych na lotnisku operowały samoloty M28, C-130, AH64, F16, EC135, Mi17, W3 i UH60. Mikrofon usytuowano na wysokości 4 m nad powierzchnią gruntu. Ze względu na brak aktywności lotniska w porze nocy, określono jedynie równoważny poziom hałasu w porze dziennej. W żadnym z punktów pomiarowych na terenach chronionych nie stwierdzono przekroczenia wartości dopuszczalnej równoważnego poziomu hałasu w porze dnia $L_{AeqD} = 60$ dB. Rejestrowane wartości poziomu ekspozycji hałasu podczas pojedynczych operacji lotniczych mieściły się w przedziale 63,5 dB (operacja niezidentyfikowana) – 103,6 dB (start dwóch samolotów F-16).

W 2021 roku Polskie Sieci Elektroenergetyczne S.A. wykonały w ramach analizy porealizacyjnej pomiary akustyczne w otoczeniu czterotorowej wielonapięciowej linii napowietrznej relacji Plewiska –

Prognoza oddziaływania na środowisko projektu zmiany polegającej na uchynieniu części miejscowego planu zagospodarowania przestrzennego dla obwodnicy miasta Czempinia, pomiędzy drogą powiatową nr 3948P, a drogą wojewódzką nr 310, przyjętego uchwałą nr XLVII/355/17 Rady Miejskiej w Czempiniu z dnia 30 sierpnia 2017 r.

Kromolice. Celem pomiarów było wyznaczenie poziomu hałasu emitowanego do środowiska przez dwutorową linię elektroenergetyczną 400 kV relacji Plewiska – Kromolice tor I i II, jednotorową linię elektroenergetyczną 220 kV relacji Plewiska – Poznań – Południe – Konin oraz jednotorową linię elektroenergetyczną 110 kV relacji Plewiska – Kromolice. Pomiary wykonano w 28 punktach usytuowanych pod przęsłami linii na terenach zabudowy mieszkaniowej o różnym charakterze lub na terenach ogólnodostępnych, niepodlegających ochronie akustycznej. Pomiary wykazały brak przekroczeń dopuszczalnych wartości poziomu hałasu w środowisku.

W roku 2021 działalnością kontrolną Wojewódzkiego Inspektoratu Ochrony Środowiska w Poznaniu w zakresie przestrzegania przepisów dotyczących krótkookresowych poziomów hałasu w środowisku – równoważnego poziomu hałasu w porze dnia (L_{AeqD}) i równoważnego poziomu hałasu w porze nocy (L_{AeqN}) objęto 267 obiektów niebędących źródłami hałasu komunikacyjnego. Kontrole dotyczyły głównie zakładów przemysłowych – zarówno produkcyjnych jak i przetwórczych, w tym zakładów przetwórstwa rolno-spożywczego, przemysłu metalowego, drzewnego, meblarskiego, produkcji opakowań z tworzyw sztucznych, zakładów wydobywania kruszywa, składowania złomu, a także ferm, myjni samochodowych, baz transportowych i przeładunkowych, zakładów naprawczych, sklepów i punktów dystrybucji, elektrowni wiatrowych, kościołów, strzelnic, zakładów usługowych, obiektów gastronomicznych i rozrywkowych. Źródłami hałasu były najczęściej: instalacje wentylacyjne, klimatyzatory, maszyny i urządzenia do obróbki materiałów, odpylacze, kompresory i sprężarki, sortowniki, przesiewacze, taśmociągi, pompy, suszarnie, urządzenia nagłaśniające, turbiny wiatrowe, manewry pojazdów na placach przeładunkowych oraz myjnie samochodowe. W ramach kontroli prowadzonych przez WIOŚ w Poznaniu w roku 2021 stwierdzono przekroczenia dopuszczalnych poziomów hałasu do 10 dB w porze dziennej oraz do 25 w porze nocnej.

Pomiary poziomu hałasu emitowanego do środowiska wykonywane były również przez podmioty prowadzące działalność gospodarczą w związku z realizacją obowiązków wynikających z przepisów prawa, tj. przez zakłady, dla których wydana została decyzja o dopuszczalnym poziomie hałasu lub zarządzających instalacjami posiadającymi pozwolenia zintegrowane. W roku 2021 badania akustyczne zrealizowało 190 podmiotów. Były to fermy drobiu, gospodarstwa rolne, ubojnie, cukrownie, zakłady przemysłu spożywczego, rolnego, farmaceutycznego, metalowego, drzewnego, papierniczego, galwanizernie, huta szkła, zakłady składowania i przetwarzania odpadów, oczyszczalnie ścieków, elektrownie i elektrociepłownie, terminale przeładunkowe i transportowe, obiekty handlowe i rozrywkowe. Przekroczenia dopuszczalnych wartości poziomu hałasu w środowisku stwierdzono w 8 przypadkach, w tym w 7 w porze nocy. Stwierdzone odstępstwa w większości wynosiły do 4 dB, w jednym przypadku, w porze nocnej powyżej 11 dB. Stwierdzone odstępstwa wymagają od zarządzających podjęcia natychmiastowych działań w celu eliminacji uciążliwości akustycznych.

Spośród wszystkich obiektów skontrolowanych w roku 2021 (z wyłączeniem obiektów emitujących hałas komunikacyjny), 9 dostosowało się do obowiązujących standardów akustycznych.

W 2021 roku przeprowadzono również 5 kontroli interwencyjnych dotyczących komunikacyjnych źródeł hałasu: lotniczego – w Kazimierzu Biskupim oraz drogowego – w Janowicach (gmina Stare Miasto), Złotnikach (gmina Suchy Las), Kruszewni (gmina Swarzędz) i Malanowie. W przypadku hałasu lotniczego otrzymane wartości równoważnego poziomu hałasu kształtowały się poniżej wartości dopuszczalnej (60 dB). Pomiary hałasu drogowego wykonane w zasięgu oddziaływania akustycznego autostrady A2 w miejscowości Janowice (gmina Stare Miasto) nie wykazały przekroczeń dopuszczalnych wartości poziomu hałasu w środowisku, w pozostałych przypadkach klimat akustyczny odbiegał od obowiązujących standardów. Największe odstępstwa od obowiązujących przepisów stwierdzono w Malanowie, przy ul. Tureckiej 61 (droga wojewódzka nr 470) – na terenie zabudowy mieszkaniowej jednorodzinnej poziom równoważny hałasu w porze dnia przekraczał wartość dopuszczalną o 6,5 dB, w porze nocy o 7,7 dB. Bardzo niekorzystne warunki panowały również w Złotnikach, przy ul. Obornickiej, w rejonie ul. Radosnej, gdzie na terenie zabudowy

Prognoza oddziaływania na środowisko projektu zmiany polegającej na uchyleniu części miejscowego planu zagospodarowania przestrzennego dla obwodnicy miasta Czempinia, pomiędzy drogą powiatową nr 3948P, a drogą wojewódzką nr 310, przyjętego uchwałą nr XLVII/355/17 Rady Miejskiej w Czempiniu z dnia 30 sierpnia 2017 r.

mieszaniowo-usługowej stwierdzono przekroczenie wynoszące 4,8 dB w porze dnia i 7,7 dB w porze nocy. Na osiedlu Izabelin w Kruszewni, w zasięgu oddziaływania akustycznego drogi powiatowej 2410P obowiązujące dla terenów zabudowy mieszkaniowej wielorodzinnej standardy były przekroczone o 1,6 dB w porze dnia i o 3,2 dB w porze nocy.

Działania, których celem jest ograniczenie ponadnormatywnej emisji hałasu są zapisane w dokumentach o charakterze strategicznym – programach ochrony środowiska przed hałasem. Obowiązek ich sporządzania dotyczy aglomeracji o liczbie mieszkańców przekraczającej 100 tysięcy oraz głównych dróg, linii kolejowych i lotnisk. Przyjęte programy określają zadania służące eliminacji konfliktów akustycznych, z uwzględnieniem priorytetów wynikających z wielkości przekroczenia obowiązujących standardów akustycznych oraz liczby narażonych mieszkańców. Działania służące zachowaniu poprawnych warunków akustycznych w środowisku muszą jednak być przede wszystkim podejmowane na kolejnych etapach realizacji różnego rodzaju inwestycji. Uwzględnianie zagadnień dotyczących klimatu akustycznego na etapie projektowania jest najbardziej efektywnym i najkorzystniejszym akustycznie sposobem działania – likwidacja istniejących konfliktów akustycznych zwykle pociąga za sobą ogromne koszty, nie zawsze również jest możliwa.

Obecnie najpoważniejszym zagrożeniem dla poprawnych warunków akustycznych w środowisku są hałasy komunikacyjne, zwłaszcza drogowe, w coraz większym stopniu również lotnicze. Najkorzystniejszym rozwiązaniem jest zawsze ograniczenie emisji hałasu, co w przypadku hałasów drogowych, szczególnie na terenach miast, można osiągnąć poprzez działania wymuszające ograniczenia prędkości pojazdów i ich egzekucję itp. poprzez zastosowanie fotoradarów, kontrole prędkości przez policję, monitoring prędkości pojazdów i tablice informacyjne, sterowanie sygnalizacją świetlną, zmiany organizacji ruchu (itp. zwężenie pasów ruchu), budowę progów spowalniających, poduszek berlińskich, wyniesionych przejść dla pieszych, wyniesionych skrzyżowań, szykan drogowych itp. Istotne możliwości ograniczenia hałasu stwarzają modyfikacje układu komunikacyjnego polegające na budowie obwodnic lub inne zmiany w obrębie istniejących układów komunikacyjnych. Podstawowe znaczenie ma jednak długofalowa i konsekwentnie prowadzona polityka przestrzenna i uwzględnianie zagadnień akustycznych na etapie planowania przestrzennego

W przypadku zróżnicowanych istniejących działalności poprawę warunków akustycznych można osiągnąć poprzez zmianę lokalizacji zakładu lub wybranych źródeł hałasu, zmianę warunków propagacji hałasu w kierunku terenów chronionych (wprowadzenie elementów ekranujących, wymianę urządzeń na mniej hałaśliwe, zastosowanie obudów i tłumików akustycznych zwiększenie izolacyjności akustycznej przegród zewnętrznych pomieszczeń produkcyjnych, ograniczenie prac przy drzwiach otwartych do niezbędnego minimum, a także w ostateczności zaprzestanie danej działalności

Obszar objęty opracowaniem to obecnie teren wykorzystywany rolniczo, dla którego obowiązujący plan miejscowy przewiduje lokalizację obwodnicy miasta Czempinia. Niniejsze opracowanie polegające na zmianie obowiązującego planu miejscowego poprzez uchylene części jego ustaleń dotyczących obszaru położonego pomiędzy drogą powiatową nr 3948P (Kawczyn – Czempień), a drogą wojewódzką nr 310 (droga S5 -węzeł Czempień– Czempień – Śrem) powoduje, że na tym terenie występować będą dotychczasowe źródła hałasu tj. związanego z istniejącymi drogami oraz pracami rolnymi (maszyny i sprzęty wykorzystywane w produkcji rolnej).

9) Pole elektromagnetyczne

Pole elektromagnetyczne to pole elektryczne, magnetyczne i elektromagnetyczne o częstotliwości od 0 Hz do 300GHz. Z uwagi na sposób oddziaływania promieniowania na materię widmo promieniowania elektromagnetycznego można podzielić na promieniowanie jonizujące i niejonizujące. Wokół linii elektroenergetycznych wysokiego napięcia pojawiają się promieniowanie niejonizujące. Nadmierne dawki takiego promieniowania działają szkodliwie na człowieka i inne organizmy żywe. Może powodować wystąpienie zaburzeń funkcji ośrodkowego układu nerwowego,

Prognoza oddziaływania na środowisko projektu zmiany polegającej na uchyleniu części miejscowego planu zagospodarowania przestrzennego dla obwodnicy miasta Czempinia, pomiędzy drogą powiatową nr 3948P, a drogą wojewódzką nr 310, przyjętego uchwałą nr XLVII/355/17 Rady Miejskiej w Czempiniu z dnia 30 sierpnia 2017 r.

układów: rozrodczego, hormonalnego, krwionośnego oraz narząd słuchu i wzroku. U roślin powoduje opóźniony wzrost i zmiany w budowie zewnętrznej, u zwierząt zaburzenia neurologiczne, nieprawidłowości w funkcjonowaniu układu krążenia, zakłócenia wzrostu.

Dopuszczalne poziomy pól elektromagnetycznych w środowisku reguluje rozporządzenie Ministra Zdrowia z dnia 17 grudnia 2019 r.⁵⁶ w sprawie dopuszczalnych poziomów pól elektromagnetycznych w środowisku. Dopuszczalne poziomy pól elektroenergetycznych w środowisku zróżnicowano dla: terenów przeznaczonych pod zabudowę mieszkaniową oraz miejsc dostępnych dla ludności. Wartość dopuszczalna dla miejsc dostępnych dla ludności wynosi 28-10000 V/m (w zależności od częstotliwości), natomiast dla terenów przeznaczonych pod zabudowę mieszkaniową 1 kV/m.

W 2022 r. GIOS, Departament Monitoringu Środowiska, Regionalny Wydział Środowiska w Poznaniu przeprowadził „Ocenę poziomów pól elektromagnetycznych w środowisku w roku 2021 w województwie wielkopolskim”. Na terenie gminy Czempin został zlokalizowany punkt badawczy. Na ogólną liczbę pomiarów natężenia pola elektromagnetycznego przeprowadzonych w województwie wielkopolskim w 2021 r. składają się 83 pomiary w stałej sieci monitoringu oraz 29 pomiarów w sieci monitoringu badawczego. W przypadku 53 pomiarów stwierdzono wyniki poniżej dolnej granicy oznaczalności sondy pomiarowej, w tym w sieci stałej – 36, a w badawczej – 17. W stałej sieci monitoringu najwyższe wartości natężenia pola elektromagnetycznego zanotowano w Poznaniu na os. Jana III Sobieskiego 42 i w Swarzędzu przy ul. Grudzińskiego 16. Najwyższe wartości pomiarów w sieci monitoringu badawczego stwierdzono w punktach pomiarowych w Biedrusku przy ul. Rubinowej oraz w Plewiskach przy ul. Szkolnej. Należy zauważyć, że miejscowości takie jak Biedrusko, Plewiska, a także Koziegłowy i Swadzim znajdują się w strefie podmiejskiej aglomeracji poznańskiej. Rozwój społeczno-gospodarczy tych terenów zintensyfikował procesy urbanizacyjne. Dlatego też poziom natężenia pól elektromagnetycznych na tych obszarach jest wyższy niż w gminach wiejskich o niskiej średniej gęstości zaludnienia, w których wynosi on poniżej 1 V/m.

Średnia natężenia pola elektromagnetycznego z pomiarów monitoringowych ze stałej sieci monitoringu w województwie wielkopolskim jest wyższa o około 35% w stosunku do średniego natężenia pola elektromagnetycznego z sieci monitoringu badawczego. Przewyższa też średnią natężenia pola elektromagnetycznego dla całego województwa wielkopolskiego. Dopuszczalne poziomy pól elektromagnetycznych odnotowane w 2021 r. w Wielkopolsce uznaje się za dotrzymane w obszarze pomiarowym, ponieważ wartość wskaźnika WM_E utrzymuje się na poziomie 0,15–0,16, czyli nie przekracza wartości 1. W żadnym z punktów pomiarowych nie stwierdzono przekroczenia poziomu dopuszczalnego natężenia PEM. Dla stałej sieci monitoringu średni poziom pola elektromagnetycznego wyniósł 3% wartości poziomu dopuszczalnego natężenia pola. Natomiast w monitoringu badawczym, średni poziom natężenia PEM wyniósł 2% dopuszczalnego poziomu. W latach 2019–2020 średnie natężenie pola elektromagnetycznego w województwie wielkopolskim utrzymywało się na zbliżonym poziomie i nieznacznie przekraczało 0,4 V/m. Natomiast w 2021 r. średnie natężenie pola elektromagnetycznego w województwie wzrosło o około 50% w stosunku do lat poprzednich. Powyższe analizy wykazują, że zarówno średnie arytmetyczne z punktów pomiarowych z obydwu kategorii obszarów, jak i średnie ze wszystkich punktów pomiarowych w województwie nie przekraczają 1 V/m w żadnym roku pomiarowym. Największe wartości zaobserwowano na obszarze Poznania. Natomiast najmniejsze na terenach wiejskich, za wyjątkiem terenów pod aglomeracją poznańską (Plewiska, Biedrusko, Koziegłowy, Swadzim).

Do 27 grudnia 2021 roku Urząd Komunikacji Elektronicznej (UKE) wydał 18682 pozwoleń uprawniających do używania urządzeń radiowych dla stacji bazowych telefonii komórkowej pracujących w technologii: 5G2100, 5G2600, GSM900, GSM1800, UMTS, LTE oraz stacji wykorzystujących technologię CDMA w województwie wielkopolskim. W 2021 r., w stosunku do roku

⁵⁶ Dz.U., poz. 2448

Prognoza oddziaływania na środowisko projektu zmiany polegającej na uchynieniu części miejscowego planu zagospodarowania przestrzennego dla obwodnicy miasta Czempinia, pomiędzy drogą powiatową nr 3948P, a drogą wojewódzką nr 310, przyjętego uchwałą nr XLVII/355/17 Rady Miejskiej w Czempiniu z dnia 30 sierpnia 2017 r.

poprzedniego, odnotowano około 0,2% wzrost liczby wydanych pozwoleń. Największy wzrost pozwoleń – o 143%, odnotowano dla stacji typu: 5G2100, spadła natomiast liczba pozwoleń dla stacji typu GSM i UTMS. Rozmieszczenie stacji bazowych na obszarze województwa nie jest równomierne, najwięcej stacji zlokalizowanych jest w dużych miastach i terenach podmiejskich.

W roku 2021 Wojewódzki Inspektorat Ochrony Środowiska w Poznaniu przeprowadził 6 kontroli w terenie w zakresie poziomów pól elektromagnetycznych, w podmiotach eksploatujących instalacje emitujące pola elektromagnetyczne w środowisku, w tym 5 kontroli planowych oraz jedną kontrolę pozaplanową (interwencyjną). Przeprowadzono również kontrole dokumentacyjne – zweryfikowano 150 sprawozdań z pomiarów przekazanych do WIOŚ przez prowadzących instalację oraz użytkowników urządzeń emitujących pola elektromagnetyczne. Kontrola dokumentacyjna wiąże się z analizą i oceną sprawozdań z pomiarów przekazywanych na podstawie art. 122a ust. 2 ustawy Prawo ochrony środowiska. Zarówno w przypadku kontroli terenowych jak i dokumentacyjnych nie stwierdzono przekroczeń poziomów dopuszczalnych pól elektromagnetycznych

Przez obszar opracowania przebiegają napowietrzne linie 15 kV. Niniejsze opracowanie nie wpływa w żaden sposób na ich funkcjonowanie i lokalizację.

Należy jednocześnie zauważyć, że wszystkie obiekty infrastrukturalne, w tym linie średniego napięcia 15 KV mają wyznaczone pasy ochrony. Sposób zagospodarowania przedmiotowych obszarów wynika z ustawy z dnia 7 lipca 1994 r. Prawo budowlane, aktów wykonawczych (załącznik nr 1 do rozporządzenia Ministra Infrastruktury z dnia 12 kwietnia 2002 r. w sprawie warunków technicznych, jakim powinny odpowiadać budynki i ich usytuowanie), Polskich Norm, w tym Polskiej Normy nr PN-E-05100-1 „Elektroenergetyczne linie napowietrzne. Projektowanie i budowa” czy nr PN-E-05115:2002 „Instalacje elektroenergetyczne prądu przemiennego o napięciu wyższym od 1 kV”. Zakres oddziaływania elektromagnetycznego wynika natomiast z ustawy z dnia 27 kwietnia 2001 r. Prawo ochrony środowiska oraz rozporządzenia Ministra Zdrowia z dnia 17 grudnia 2019 r. w sprawie dopuszczalnych poziomów pól elektromagnetycznych w środowisku.

10) Klimat lokalny

Klimat Gminy Czempin jest charakterystyczny dla klimatu Wielkopolsko-Kujawskiej. Stosunki klimatyczne w omawianym rejonie są kształtowane przez napływające masy powietrza: w 52% polarno-morskiego, w 28% przez masy powietrza polarnokontynentalnego, w 6% - przez masy powietrza arktycznego i w 7% - zwrotnikowego. Orografia terenu nie zakłóca kierunku napływu mas, jedynie w pewnym stopniu modyfikuje kierunek wiatru w warstwie przyziemnej. Ogólnie można przyjąć, że przeważają wiatry wiejące z sektora zachodniego (W) i południowo-zachodniego (SW), o średniej prędkości notowanej najczęściej w ciągu roku wynoszącej około 4n/sek. Wiatry zachodnie występują najczęściej od czerwca do września, a południowo-zachodnie – jesienią oraz zimą. Wiatry z kierunku wschodniego występują głównie wczesną wiosną, a wiatry północne zaznaczają swą obecność rzadko, w porze od kwietnia do lipca – R.Domański, S.Kozarski, 1986.

Tabela 2: Temperatura, opady oraz usłonecznienie w 2021 r.

TEMPERATURA						
Sezon	Najniższa temperatura	Najwyższa temperatura	Średnia temperatura	Średnia temperatura – wielolecie 1971-2000	Średnia temperatura – wielolecie 1981-2010	Średnia temperatura – wielolecie 1991 - 2020
Zima	-12° - -11°C	12° -13°C.	0°-1° C	0° - -1°C	0° - -1°	0° - -1° C
Wiosna	-5° - -4°C	22° -23°C	7° -8°C	8° -9°C	8° - 9°C	9° - 10° C
Lato	9° -10°C	30° - 31°C	18° - 19°C	17° - 18°C	18° - 19°C	18° - 19°C

Prognoza oddziaływania na środowisko projektu zmiany polegającej na uchynieniu części miejscowego planu zagospodarowania przestrzennego dla obwodnicy miasta Czempinia, pomiędzy drogą powiatową nr 3948P, a drogą wojewódzką nr 310, przyjętego uchwałą nr XLVII/355/17 Rady Miejskiej w Czempiniu z dnia 30 sierpnia 2017 r.

Jesień	-2° - -1°C	24° -25°C	9° -10°C	8° - 9°C	8° -9°C	9° -10°C
Rok	-8° - -7°C	29° - 30°C	8° - 9°	8° - 9°C	8° - 9°C	9°-10°C
SUMA OPADÓW						
Sezon	Suma opadów	Wielolecie 1971-2000	Wielolecie 1981-2010	Wielolecie 1991-2020		
Zima	100 – 120 mm	75 - 100 mm	80 - 100 mm	100-120 mm		
Wiosna	100 - 120 mm	100 - 125 mm	100 - 120 mm	120-140 mm		
Lato	190 - 220 mm	175 – 200 mm	175 - 200 mm	200-225 mm		
Jesień	70 - 90 mm	100 - 125 mm	100 - 120 mm	100-120 mm		
Rok	500-550 mm	500 – 550 mm	500 – 550 mm	500 – 550 mm		
USŁONECZNIENIE						
Sezon	Usłonecznienie	Wielolecie 1971-2000	Wielolecie 1981-2010	Wielolecie 1991-2020		
Zima	160 – 180 h	130 - - 150 h	140 – 160 h	160 – 180 h		
Wiosna	500 - 520 h	500 – 520 h	540 - 560 h	600 – 620 h		
Lato	600 – 700 h	680 – 700 h	740 – 770 h	750 – 800 h		
Jesień	280 - 320 h	280 – 290 h	300 – 310 h	320-340 h		
Rok	1600 - 1800 h	1620 – 1640 h	1700 – 1750 h	1850 – 1900 h		

Źródło: Opracowanie własne na podstawie danych IMiGW – PIB

Temperatura wahała się zatem w 2021 r. od -12° zimą do ponad 30° latem. Pod względem temperatury i usłonecznienia rok 2021 nie odbiegał znacząco od wielolecia. Największe różnice wystąpiły w jesiennych sumach opadów, które były niższe niż w wieloleciach.

Tendencje zmian klimatycznych w skali globalnej, to wzrost temperatury oraz częstotliwość i nasilenie zjawisk ekstremalnych. Ocieplenie spowodowane jest przede wszystkim zwiększającą się ilością gazów cieplarnianych wytwarzanych przez człowieka.

11) Szata roślinna i świat zwierzęcy

Obszar opracowania to teren użytkowany rolniczo. Uprawiane są tutaj zboża, rzepak oraz rośliny okopowe. Uprawa roślinna nie ma charakteru upraw wieloletnich, ale jednorocznych. W bezpośrednim sąsiedztwie obszaru opracowania znajduje się zabudowa miasta Czempin oraz miejscowości Piotrkowice. Zarówno flora jak i fauna związana jest z terenami rolniczymi, znajdującymi się w sąsiedztwie zabudowy. Stąd też obszar ten może być miejscem zarówno żerowania jak i bytowania zróżnicowanych gatunków zwierząt, jak np. sarna, dzik, jelen, lis, bocian, żuraw, ptaki szponiaste (np. myszołów, kania,), kaczkę, gęsi oraz drobnych zwierząt i owadów. Na obszarze opracowania jest obecnie wyznaczona lokalizacja obwodnicy miasta Czempinia. Stąd też zmiana obowiązującego planu miejscowego to w rzeczywistości rezygnacja z lokalizacji w tym miejscu obwodnicy tj. drogi i pozostawienie dotychczasowego użytkowania rolniczego terenu.

Zgodnie z podziałem geobotanicznym Polski (J.J. Matuszkiewicz), obszar opracowania znajduje się w Prowincji Morza Bałtyckiego, Prowincji Środkowoeuropejskiej, Podprowincji Środkowoeuropejskiej Właściwej, Dziale Brandenbursko – Wielkopolskim, Krainie Środkowowielkopolskiej, Okręgu Kościańsko – Opalenickim, Podokręgu Kościańskim (B.2.3.d). Zgodnie z mapą potencjalnej roślinności naturalnej Polski (J.J. Matuszkiewicz), obszar opracowania planu miejscowego znajduje się na obszarze potencjalnej roślinności naturalnej higrofilnych lasów liściastych, łąk, łąk niżowych, niżowych łąk wiązowo-dębowych (04-Ficario-Ulmetum chrysosplenietosum), eutroficznych lasów liściastych, grądów, grądów środkowoeuropejskich,

Prognoza oddziaływania na środowisko projektu zmiany polegającej na uchyleniu części miejscowego planu zagospodarowania przestrzennego dla obwodnicy miasta Czempinia, pomiędzy drogą powiatową nr 3948P, a drogą wojewódzką nr 310, przyjętego uchwałą nr XLVII/355/17 Rady Miejskiej w Czempiniu z dnia 30 sierpnia 2017 r.

odmiany łąsko – wielkopolskiej, formy niżowej, serii ubogiej i serii żyźnej (10, 11 - Galio-Carpinetum) oraz lasów szpilkowych, grupie borów sosnowych, kontynentalnych borów mieszanych sosnowo – dębowych (47 Pino-Quercetum (=Quercus-Pinetum + Serratulo-Pinetum) oraz suboceanicznych borów sosnowych (49 *Leucobryo-Pinetum*).

Zgodnie z uchwałą nr LII/1000/23 Sejmiku Województwa Wielkopolskiego z dnia 27 marca 2023 r. w sprawie uchwalenia Audytu krajobrazowego województwa wielkopolskiego obszar opracowania położony jest na obszarze o krajobrazie typu wiejskiego z przewagą mozaikowo rozmieszczonych użytków rolnych, tworzących małe pola o rzeźbie równinnej. Obszar opracowania położony jest poza krajobrazami priorytetowymi.

12) Przyrodnicze obszary chronione

Obszar opracowania znajduje się poza terenami chronionymi. Najbliżej położonym obszarem chronionym, znajdującym się ok. 2 km na południe Park Krajobrazowy im. im. Gen. D. Chłapowskiego.

Celem opracowania jest zmiana obowiązującego planu miejscowego poprzez uchylenie części jego ustaleń dotyczących planowanej (jeszcze niezrealizowanej) obwodnicy miasta Czempinia, położonego pomiędzy drogą powiatową nr 3948P (Kawczyn – Czempiń), a drogą wojewódzką nr 310 (droga S5 -węzeł Czempiń– Czempiń – Śrem). W konsekwencji teren wykorzystywany rolniczo, nadal będzie wykorzystywany rolniczo. Niemniej jednak nie będzie już objęty ustaleniami obowiązującego planu miejscowego.

13) Zabytki oraz inne kulturowe obszary chronione

Zgodnie z Lokalnym Programem Rewitalizacji Miasta Czempiń na lata 2016 – 2023, przyjętym uchwałą nr XLVI/347/17 Rady Miejskiej w Czempiniu obszar objęty opracowaniem znajduje się poza obszarem zdegradowanym oraz obszarem rewitalizacji.

Zgodnie z Programem opieki nad zabytkami gminy Czempiń na lata 2014 – 2017, przyjętym uchwałą nr XLII/316/14 Rady Miejskiej w Czempiniu z dnia 3 marca 2014 r. na obszarze opracowania planu miejscowego nie są zlokalizowane obiekty ujęte w ewidencji zabytków oraz wpisane do rejestru zabytków.

3. Charakterystyka ustaleń projektu zmiany miejscowego planu zagospodarowania przestrzennego

Uchwałą nr XLVII/355/17 z dnia 30 sierpnia 2017 r. Rada Miejska w Czempiniu uchwaliła miejscowy plan zagospodarowania przestrzennego dla obwodnicy miasta Czempinia, przebiegającej od drogi powiatowej nr 3948P Kawczyn – Czempiń na zachodzie do drogi wojewódzkiej nr 310: droga 5 -węzeł Czempiń/– Czempiń – Śrem na wschodzie i obejmującej miasto Czempiń od strony północnej. Obszar opracowania planu miejscowego przedstawiony został na załącznikach nr 1.1., 1.2., 1.3., 1.4. i 1.5. Przedmiotowy plan miejscowy został uchwalony w związku z koniecznością ochrony historycznego centrum Czempinia przed wzmożonym ruchem pojazdów, który obecnie odbywa się przez rynek w Czempiniu. Obwodnica Czempinia stanowiłaby alternatywę dla ruchu kołowego i omijałaby centrum Czempinia oraz jednocześnie odciążałaby istniejący układ komunikacyjny od ruchu tranzytowego na drodze wojewódzkiej nr 310.

Dnia 17 października 2022r. Burmistrz Gminy Czempiń podpisał z Wicemarszałkiem Województwa Wielkopolskiego list intencyjny w sprawie budowy obwodnicy Czempinia. Planowany przebieg obwodnicy (oba warianty) stanowić ma połączenie komunikacyjne pomiędzy drogami ekspresowymi S5 i S11, czyli na terenie gminy Czempiń będzie to łącznik dla drogi wojewódzkiej nr 310 omijający centrum Czempinia. Planowana obwodnica Czempinia ma zatem zostać zlokalizowana

Prognoza oddziaływania na środowisko projektu zmiany polegającej na uchyleniu części miejscowego planu zagospodarowania przestrzennego dla obwodnicy miasta Czempinia, pomiędzy drogą powiatową nr 3948P, a drogą wojewódzką nr 310, przyjętego uchwałą nr XLVII/355/17 Rady Miejskiej w Czempiniu z dnia 30 sierpnia 2017 r.

w ciągu drogi wojewódzkiej nr 310. Żaden z wariantów nie przewiduje budowy obwodnicy stanowiącej połączenie drogi wojewódzkiej nr 310 z drogą powiatową nr 3948P Kawczyn - Czempień.

Mając powyższe na uwadze, uchwałą nr LIX/559/23 z dnia 22 lutego 2023 r. Rada Miejska w Czempiniu przystąpiła do uchylenia w części miejscowego planu zagospodarowania przestrzennego dla obwodnicy miasta Czempinia. Obszar przedmiotowej uchwały dotyczy terenu położonego pomiędzy drogą powiatową nr 3948P (Kawczyn – Czempień), a drogą wojewódzką nr 310 (droga S5 - węzeł Czempień– Czempień – Śrem). Jest to obszar przedstawiony na załączniku nr 1.1. oraz części załącznika nr 1.2. zmienianego (obowiązującego) planu miejscowego. Zatem przedmiotem uchylenia nie jest cały obowiązujący plan miejscowy, a jedynie jego część, położona pomiędzy drogą powiatową, a wojewódzką i przedstawiona na załączniku nr 1.1. oraz części załącznika nr 1.2. dotychczas obowiązującego planu miejscowego.

W niniejszym przypadku celem jest uchylenie części obowiązującego planu miejscowego. Uchylenie planu miejscowego lub jego części powoduje, że dla wskazanego obszaru nie obowiązuje plan miejscowy i tym samym jego ustalenia. Teren taki, w sytuacji, gdy przed uchwaleniem obowiązującego dla tego obszaru planu miejscowego, nie był objęty żadnym obowiązującym planem miejscowym, staje się ponownie terenem nieobjętym planem miejscowym. Zatem w tym przypadku zmiana polegająca na uchyleniu nie powoduje zmiany dotychczasowego rolniczego użytkowania i zagospodarowania terenu, a jedynie powoduje zniesienie ograniczeń w zagospodarowaniu przestrzennym wynikających z lokalizacji odcinka przedmiotowej obwodnicy. Obszar zmiany planu, obecnie wykorzystywany rolniczo, dla którego obecnie obowiązuje plan miejscowy wyznacza przebieg odcinka obwodnicy, nadal będzie wykorzystywany rolniczo. Poprzez niniejszą uchwałę zniesione zostanie jednak ograniczenie związane z lokalizacją na tym terenie odcinka obwodnicy miasta.

1) Ograniczenia w zagospodarowaniu przestrzennym

Obszar opracowania jest wykorzystywany rolniczo, ale jest objęty obowiązującym planem miejscowym. Zmiana obowiązującego planu miejscowego poprzez uchylenie ustaleń dotyczących obszaru opracowania nie zmienia sposobu wykorzystywania tego terenu. Teren wykorzystywany rolniczo nadal pozostaje terenem wykorzystywanym rolniczo. Zatem na tym terenie występują ograniczenia w zagospodarowaniu przestrzennym wynikające z innych obowiązujących przepisów w tym dotyczących między innymi przepisów Prawa geologicznego i górniczego, przepisów dotyczących nawozów i nawożenia, czy też przepisów dotyczących funkcjonowania napowietrznych linii elektroenergetycznych.

2) Istniejący stan środowiska oraz potencjalne zmiany tego stanu w przypadku braku realizacji projektowanego dokumentu

Obszar opracowania został już przekształcony przez człowieka w związku z prowadzoną działalnością rolniczą oraz realizacją, przebiegającą przez ten teren, sieci infrastruktury technicznej. Dla tego terenu obowiązuje plan miejscowy przewidujący lokalizację odcinka obwodnicy miasta Czempinia. Zatem obowiązującym planem miejscowym zainicjowane zostały kolejne zmiany w przestrzeni. W niniejszym przypadku celem jest uchylenie części obowiązującego planu miejscowego, pomiędzy drogą powiatową nr 3948P (Kawczyn – Czempień), a drogą wojewódzką nr 310 (droga S5 - węzeł Czempień– Czempień – Śrem). Uchylenie planu miejscowego lub jego części powoduje, że dla wskazanego obszaru nie obowiązuje plan miejscowy i tym samym jego ustalenia. Teren taki, w sytuacji, gdy przed uchwaleniem obowiązującego dla tego obszaru planu miejscowego, nie był objęty żadnym obowiązującym planem miejscowym, staje się ponownie terenem nieobjętym planem miejscowym. Zatem w tym przypadku zmiana polegająca na uchyleniu nie powoduje zmiany dotychczasowego rolniczego użytkowania i zagospodarowania terenu, a jedynie powoduje zniesienie

Prognoza oddziaływania na środowisko projektu zmiany polegającej na uchyleniu części miejscowego planu zagospodarowania przestrzennego dla obwodnicy miasta Czempinia, pomiędzy drogą powiatową nr 3948P, a drogą wojewódzką nr 310, przyjętego uchwałą nr XLVII/355/17 Rady Miejskiej w Czempiniu z dnia 30 sierpnia 2017 r.

- właściwa gospodarka odpadami, a zatem identyfikacji odpadów na podstawie dopuszczonych planem działalności i ich zagospodarowanie w kontekście przede wszystkim ochrony gleby i wód przed zanieczyszczeniem.

Rozwiązanie istniejących problemów ochrony środowiska nie zależy tylko i wyłącznie od ustaleń planu miejscowego. Plan miejscowy jako akt prawa miejscowego ustala przeznaczenie terenu, rozmieszczenie inwestycji celu publicznego oraz parametry zabudowy i zagospodarowania terenu. Wyposażenie terenu w niezbędną infrastrukturę techniczną (wodociągową, kanalizacyjną, deszczową), gospodarowanie odpadami, czy zagospodarowanie wód opadowych i roztopowych wynika zarówno z polityki i dokumentów gminnych jak np. Program ochrony Środowiska, ale także polityk, dokumentów i przepisów krajowych np. KPOŚK, czy ustaw branżowych. Plan miejscowy jest zatem nie jedynym, ale jednym z wielu instrumentów wykorzystywanych w ochronie środowiska i racjonalnym wykorzystaniu jego zasobów.

4) Cele ochrony środowiska ustanowione na szczeblu międzynarodowym, wspólnotowym i krajowym oraz sposoby ich uwzględnienia w projekcie miejscowego planu zagospodarowania przestrzennego

Do dokumentów rangi międzynarodowej, formułujących cele ochrony środowiska istotne z punktu widzenia omawianego projektu zmiany planu, zaliczyć można:

- Ramową konwencję ONZ w sprawie zmian klimatu z Rio de Janeiro z 1992 r.,
- Dyrektywę Rady z dnia 27 września 1996 r. w sprawie oceny i zarządzania jakością otaczającego powietrza (96/62/WE) – nakładającą na Państwa Członkowskie obowiązek utrzymania jakości powietrza tam, gdzie jest ona dobra, oraz jej poprawie w pozostałych przypadkach
- Dyrektywę Parlamentu Europejskiego i Rady z dnia 23 października 2000 r. ustanawiającą ramy wspólnotowego działania w dziedzinie polityki wodnej UE (2000/60/WE), zwaną Ramową Dyrektywą Wodną (RDW);

W wymienionych dokumentach priorytetowe działania związane są m. in. z: przeciwdziałaniem zmianom klimatu, ograniczeniem wpływu zanieczyszczenia powietrza na zdrowie ludzi oraz lepszym wykorzystaniem zasobów naturalnych. Przedmiotowe dokumenty znalazły swoje odzwierciedlenie (implementacji) w dokumentach i przepisach prawa obowiązujących na terytorium kraju. Oznacza to, że przedmiotowe przepisy poprzez ustawy, następnie dokumenty na szczeblu wojewódzkim, powiatowym i ostatecznie gminnym wprowadzane są do dokumentów najniższego szczebla, w tym aktów prawa miejscowego, jakim jest plan miejscowy oraz gminnych dokumentów strategicznych, jakim jest program ochrony środowiska. Są to dokumenty ogólne dotyczące całego świata, których ustalenia w toku implementacji odnoszone są do danego fragmentu powierzchni ziemi poprzez dokumenty różnego szczebla.

Dodatkowo przy sporządzaniu projektu planu miejscowego konieczne było uwzględnienie poniższych dokumentów.

1) **Strategiczny plan adaptacji dla sektorów i obszarów wrażliwych na zmiany klimatu do roku 2020 z perspektywą do roku 2030 (SPA2020).**

Strategiczny plan adaptacji dla sektorów i obszarów wrażliwych na zmiany klimatu do roku 2020 z perspektywą do roku 2030 (SPA2020), przyjęty przez Radę Ministrów w dniu 29 października 2013 r. wpisuje się w ramową politykę Unii Europejskiej w zakresie adaptacji do zmian klimatu. Głównym celem SPA2020 jest zapewnienie zrównoważonego rozwoju oraz efektywnego funkcjonowania gospodarki i społeczeństwa w warunkach zmian klimatu, realizowane poprzez określenie działań adaptacyjnych, które należy podjąć do 2020 roku w najbardziej wrażliwych na zmiany klimatu obszarach takich jak: gospodarka wodna, rolnictwo, leśnictwo, różnorodność

Prognoza oddziaływania na środowisko projektu zmiany polegającej na uchynieniu części miejscowego planu zagospodarowania przestrzennego dla obwodnicy miasta Czempinia, pomiędzy drogą powiatową nr 3948P, a drogą wojewódzką nr 310, przyjętego uchwałą nr XLVII/355/17 Rady Miejskiej w Czempiniu z dnia 30 sierpnia 2017 r.

biologiczna, zdrowie, energetyka, budownictwo i gospodarka przestrzenna, obszary zurbanizowane, transport, obszary górskie i strefy wybrzeża.

Z punktu widzenia niniejszego opracowanie znaczenie ma rezygnacja z rezerwowania terenu pod odcinek obwodnicy miasta Czempinia, w sytuacji, gdy z innych później sporządzonych dokumentów wynika brak uzasadnienia społeczno - gospodarczego realizacji jej w tym miejscu. Podkreślenia wymaga, że teren wykorzystywany rolniczo nadal pozostanie terenem wykorzystywanym rolniczo.

2) Plan gospodarowania wodami na obszarze dorzecza Odry

Jest to podstawowe narzędzie planistyczne, stanowiące implementację Ramowej Dyrektywy Wodnej, w zakresie podejmowania decyzji wpływających na stan zasobów wodnych oraz zasady gospodarowania wodami w przyszłości. W planie zostały zdefiniowane jednolite części wód, określony ich stan oraz określone cele środowiskowe oraz terminy ich osiągnięcia.

W kontekście niniejszego opracowania sposób rolniczy sposób wykorzystywania terenu nie ulegnie zmianie. Zatem kwestie osiągnięcia celi środowiskowych wynikać będą z powszechnie obowiązujących przepisów, w tym Prawa wodnego czy też przepisów dotyczących stosowania środków ochrony roślin oraz nawozów i nawożenia.

3) Program ochrony środowiska dla województwa wielkopolskiego do roku 2030⁵⁸ wraz z Planem gospodarki odpadami dla województwa wielkopolskiego na lata 2019-2025 wraz z planem inwestycyjnym⁵⁹.

W Programie ochrony środowiska dla województwa wielkopolskiego do roku 2030 w oparciu o diagnozę stanu środowiska województwa wielkopolskiego zdefiniowano zagrożenia i problemy, a także oczekiwane zmiany w ochronie środowiska oraz zaproponowano cele i kierunki interwencji Programu w ramach poszczególnych obszarach interwencji.

1. Ochrona klimatu i jakości powietrza – cele:

1.1. Dobra jakość powietrza atmosferycznego bez przekroczeń dopuszczalnych norm w strefach

1.2. Adaptacja do zmian klimatu;

1.3. Ograniczenie emisji gazów cieplarnianych;

2. Zagrożenie hałasem – cele:

2.1. Dobry stan klimatu akustycznego, brak przekroczeń dopuszczalnych poziomów hałasu;

2.2. Zmniejszenie liczby osób narażonych na ponadnormatywny hałas;

3. Pola elektromagnetyczne – cel:

3.1. Utrzymanie poziomów pól elektromagnetycznych na poziomach nieprzekraczających wartości dopuszczalnych;

4. Gospodarowanie wodami – cele:

4.1. Zwiększenie retencji wodnej województwa;

4.2. Racjonalizacja i ograniczenie zużycia wody;

4.3. Przeciwdziałanie skutkom suszy;

4.4. Osiągnięcie lub utrzymanie co najmniej dobrego stanu wód;

5. Gospodarka wodno-ściekowa, - cele:

5.1. Poprawa jakości wody;

5.2. Wyrównanie dysproporcji pomiędzy stopniem zwodociągowania i skanalizowania na terenach wiejskich;

6. Zasoby geologiczne – cele:

⁵⁸ uchwała nr XXV/472/20 Sejmiku Województwa Wielkopolskiego z dnia 21 grudnia 2020 r.

⁵⁹ uchwała nr XXII/405/20 Sejmiku Województwa Wielkopolskiego z dnia 28 września 2020r.

Prognoza oddziaływania na środowisko projektu zmiany polegającej na uchyleniu części miejscowego planu zagospodarowania przestrzennego dla obwodnicy miasta Czempinia, pomiędzy drogą powiatową nr 3948P, a drogą wojewódzką nr 310, przyjętego uchwałą nr XLVII/355/17 Rady Miejskiej w Czempiniu z dnia 30 sierpnia 2017 r.

- 6.1. Ograniczenie presji wywieranej na środowisko podczas wydobywania kopalin;
- 6.2. Rekultywacja terenów poeksploatacyjnych;
7. Gleby – cele:
 - 7.1. Ochrona gleb przed degradacją, utrzymanie dobrej jakości gleb;
 - 7.2. Rekultywacja i rewitalizacja terenów zdegradowanych;
8. Gospodarka odpadami i zapobieganie powstawaniu odpadów – cele:
 - 8.1. Redukcja ilości wytwarzanych odpadów, w szczególności zmieszanych odpadów komunalnych;
 - 8.2. Ograniczenie ilości odpadów komunalnych przekazywanych do składowania;
 - 8.3. Ograniczenie nielegalnego obrotu odpadami;
9. Zasoby przyrodnicze – cel:
 - 9.1. Zwiększenie lesistości województwa i zachowanie dobrego stanu terenów leśnych;
 - 9.2. Zachowanie różnorodności biologicznej;
10. Zagrożenie poważnymi awariami – cel:
 - 10.1. Brak incydentów o znamionach poważnej awarii. Poza głównymi obszarami interwencji w strategii ochrony środowiska uwzględniono również zagadnienia horyzontalne takie, jak działania edukacyjne, czy monitoring środowiska:
11. Edukacja – cel:
 - 11.1. Świadome ekologicznie społeczeństwo;
12. Monitoring środowiska – cel:
 - 12.1. Zapewnienie aktualnych i wiarygodnych informacji o stanie środowiska.

Z punktu widzenia opracowania najistotniejsze znaczenie mają cele, o których mowa w pkt 1, 4, 7, 8 ze względu na dotychczasowe rolnicze użytkowanie tego terenu.

Natomiast w „Planie gospodarki odpadami dla województwa wielkopolskiego na lata 2019-2025 wraz z planem inwestycyjnym” przyjętym uchwałą nr XXII/405/20 Sejmiku Województwa Wielkopolskiego z dnia 28 września 2020 w gospodarce odpadami komunalnymi (w tym odpadami żywności i innymi odpadami ulegającymi biodegradacji) za główne cele uznano m.in. zmniejszenie ilości odpadów, w tym ograniczenie marnotrawienia żywności oraz wprowadzenie selektywnego zbierania bioodpadów z zakładów zbiorowego żywienia, zwiększenie świadomości społeczeństwa na temat właściwego gospodarowania odpadami komunalnymi, doprowadzenie do funkcjonowania systemów zagospodarowania odpadów zgodnie z hierarchią sposobów postępowania z odpadami, zmniejszenia udziału niesegregowanych odpadów komunalnych w całym strumieniu zbieranych odpadów (zwiększenie udziału odpadów zbieranych selektywnie), zaprzestanie nielegalnego składowania odpadów ulegających biodegradacji, likwidację miejsc nielegalnego składowania odpadów komunalnych, wdrażanie systemu monitorowania gospodarki odpadami komunalnymi. W zakresie gospodarki przeterminowanymi środkami ochrony roślin jako cel wskazano zwiększenie świadomości mieszkańców w zakresie potrzeby zbierania i bezpiecznego unieszkodliwiania przeterminowanych środków ochrony roślin.

- 4) Program ochrony środowiska dla Gminy Czempień na lata 2000-2023 z perspektywą na lata 2024-2027, przyjęty uchwałą nr XXI/163/20 Rady Miejskiej w Czempiniu z dnia 11 maja 2020 r. wskazuje następujące cele, długookresowe, kierunki interwencji oraz zadania ukierunkowane na ochronę środowiska:**

Tabela 3: Cele, kierunki interwencji, wybrane zadania oraz ustalenia projektu planu miejscowego

Cele	Kierunki interwencji i wybrane zadania	Ustalenia projektu planu miejscowego
Ochrona klimatu i jakości powietrza:		

Prognoza oddziaływania na środowisko projektu zmiany polegającej na uchynieniu części miejscowego planu zagospodarowania przestrzennego dla obwodnicy miasta Czempinia, pomiędzy drogą powiatową nr 3948P, a drogą wojewódzką nr 310, przyjętego uchwałą nr XLVII/355/17 Rady Miejskiej w Czempiniu z dnia 30 sierpnia 2017 r.

Cele	Kierunki interwencji i wybrane zadania	Ustalenia projektu planu miejscowego
Ograniczenie emisji zanieczyszczeń	<p>Zmniejszenie emisji zanieczyszczeń pyłowych i gazowych wprowadzanych do powietrza:</p> <ol style="list-style-type: none"> 1. Zwiększenie świadomości społeczeństwa w zakresie potrzeb i możliwości ochrony powietrza, w tym: ograniczanie niskiej emisji, oszczędność energii, stosowanie alternatywnych źródeł energii. 2. Sukcesywna aktualizacja sposobów ogrzewania na terenie Gminy w ramach aktualizacji Planu Gospodarki Niskoemisyjnej. 3. Wspieranie działań na rzecz ograniczenia niskiej emisji poprzez modernizację systemów ogrzewania budynków komunalnych i indywidualnych oraz wprowadzanie odnawialnych źródeł energii. 4. Prowadzenie działań kontrolnych w zakresie zakazu spalania odpadów w indywidualnych systemach grzewczych jako elementu zmian w świadomości społeczeństwa oraz środek prewencyjny. 5. Budowa oraz modernizacja układu drogowego na terenie Gminy. 	<p>Projekt zmiany obowiązującego planu poprzez uchynienie części jego ustaleń dotyczących terenu położonego pomiędzy drogą powiatową nr 3948P (Kawczyn – Czempień), a drogą wojewódzką nr 310 (droga S5 - węzeł Czempień– Czempień – Śrem) nie powoduje zmiany obecnego rolniczego zagospodarowania terenu, a jedynie powoduje zniesienie ograniczeń w zagospodarowaniu przestrzennym wynikających z lokalizacji odcinka przedmiotowej obwodnicy.</p>
Ścieżki rowerowe	Budowa oraz modernizacja układu ścieżek rowerowych na terenie Gminy.	
Poprawa efektywności energetycznej	Poprawa efektywności energetycznej poprzez termomodernizację i wykorzystanie OZE w obiektach użyteczności publicznej oraz obiektach indywidualnych.	
Monitoring jakości środowiska	Monitoring jakości powietrza atmosferycznego na terenie Gminy.	
Zagrożenia hałasem:		
Ograniczenie emisji hałasu.	<p>Działania inwestycyjne oraz administracyjne w zakresie dotrzymania standardów poziomów hałasu w środowisku:</p> <ol style="list-style-type: none"> 1. Integrowanie opracowań planistycznych z problemami zagrożenia hałasem. 2. Monitorowanie natężenia ruchu i poziomu hałasu wzdłuż głównych szlaków komunikacyjnych przechodzących przez teren Gminy. 	<p>Projekt zmiany obowiązującego planu poprzez uchynienie części jego ustaleń dotyczących terenu położonego pomiędzy drogą powiatową nr 3948P (Kawczyn – Czempień), a drogą wojewódzką nr 310 (droga S5 - węzeł Czempień– Czempień – Śrem) nie powoduje zmiany obecnego rolniczego</p>

Prognoza oddziaływania na środowisko projektu zmiany polegającej na uchynieniu części miejscowego planu zagospodarowania przestrzennego dla obwodnicy miasta Czempinia, pomiędzy drogą powiatową nr 3948P, a drogą wojewódzką nr 310, przyjętego uchwałą nr XLVII/355/17 Rady Miejskiej w Czempiniu z dnia 30 sierpnia 2017 r.

Cele	Kierunki interwencji i wybrane zadania	Ustalenia projektu planu miejscowego
	<p>3. Budowa oraz modernizacja układu drogowego na terenie Gminy.</p> <p>4. Minimalizacja emisji hałasu komunikacyjnego poprzez budowę ekranów akustycznych wzdłuż tras komunikacyjnych gdzie występują przekroczenia standardów akustycznych.</p>	<p>zagospodarowania terenu, a jedynie powoduje zniesienie ograniczeń w zagospodarowaniu przestrzennym wynikających z lokalizacji odcinka przedmiotowej obwodnicy.</p>
Monitoring jakości środowiska.	Monitoring klimatu akustycznego na terenie Gminy.	
Pola elektromagnetyczne		
Ochrona ludzi przed promieniowaniem elektromagnetycznym.	<p>Działania inwestycyjne oraz administracyjne w zakresie dotrzymania standardów poziomów PEM:</p> <p>1. Inwentaryzacja i kontrole źródeł emisji promieniowania elektromagnetycznego.</p> <p>2. Uwzględnienie w MPZP zagadnień pola elektromagnetycznego (pozostawienie w sąsiedztwie linii wysokich napięć wolnych przestrzeni)</p> <p>3. Minimalizowanie liczby wysokich konstrukcji antenowych i lokalizowanie urządzeń nadawczych kilku użytkowników na jednej konstrukcji wspornej (ze względu na ochronę krajobrazu).</p>	<p>1. Projekt zmiany obowiązującego planu poprzez uchynienie części jego ustaleń dotyczących terenu położonego pomiędzy drogą powiatową nr 3948P (Kawczyn – Czempień), a drogą wojewódzką nr 310 (droga S5 - węzeł Czempień– Czempień – Śrem) nie powoduje zmiany obecnego rolniczego zagospodarowania terenu, a jedynie powoduje zniesienie ograniczeń w zagospodarowaniu przestrzennym wynikających z lokalizacji odcinka przedmiotowej obwodnicy.</p> <p>2. Projekt zmiany planu nie wpłynie na funkcjonowanie istniejących w terenie linii 15 kV oraz ich pasów technologicznych.</p>
Monitoring jakości środowiska.	Monitoring promieniowanie elektromagnetycznego na terenie Gminy.	
Gospodarowanie wodami:		
<p>1. Zarządzanie zasobami wodnymi.</p> <p>2. Mała retencja.</p>	<p>Racjonalna gospodarka wodna oraz poprawa bilansu wodnego:</p> <p>1. Uwzględnianie w MPZP zagadnień dotyczących gospodarowania wodami.</p> <p>2. Wdrażanie programów ochrony wód podziemnych i powierzchniowych.</p> <p>3. Współpraca Gminy z zarządcami urządzeń wodnych w zakresie inwentaryzacji, odbudowy i regulacji oraz prawidłowa eksploatacja systemów melioracji podstawowej i oraz szczegółowej.</p> <p>4. Realizacja programu małej retencji dla Województwa Wielkopolskiego w tym budowa zbiorników retencyjnych.</p>	<p>Projekt zmiany obowiązującego planu poprzez uchynienie części jego ustaleń dotyczących terenu położonego pomiędzy drogą powiatową nr 3948P (Kawczyn – Czempień), a drogą wojewódzką nr 310 (droga S5 - węzeł Czempień– Czempień – Śrem) nie powoduje zmiany obecnego rolniczego zagospodarowania terenu, a jedynie powoduje zniesienie ograniczeń w zagospodarowaniu przestrzennym wynikających z lokalizacji odcinka przedmiotowej obwodnicy.</p>

Prognoza oddziaływania na środowisko projektu zmiany polegającej na uchynieniu części miejscowego planu zagospodarowania przestrzennego dla obwodnicy miasta Czempinia, pomiędzy drogą powiatową nr 3948P, a drogą wojewódzką nr 310, przyjętego uchwałą nr XLVII/355/17 Rady Miejskiej w Czempiniu z dnia 30 sierpnia 2017 r.

Cele	Kierunki interwencji i wybrane zadania	Ustalenia projektu planu miejscowego
Ochrona przed suszą i powodzią.	Minimalizacja skutków suszy i powodzi: 1. Podniesienie gotowości centrum zarządzania kryzysowego w przypadku zagrożenia 2. Realizacja działań przestrzennych zatrzymujących wody deszczowe w miejscach ich opadu, poprzez: podnoszenie lesistości zwiększającej retencyjność; przekształcanie gruntów ornych w użytki zielone; racjonalną gospodarkę wodami opadowymi na terenach silnie zurbanizowanych.	
Monitoring jakości środowiska.	Monitoring jakości wód podziemnych i powierzchniowych na terenie Gminy.	
Gospodarka wodno-ściekowa:		
Zarządzanie zasobami wodnymi, racjonalizacja zużycia wody.	Poprawa systemu zaopatrzenia ludności w wodę oraz racjonalizacja zużycia wody: 1. Minimalizacja strat wody na przesyłce wody wodociągowej (przewody magistralne i lokalne). 2. Sukcesywna wymiana i renowacja wyeksploatowanych odcinków sieci wodociągowej, zwłaszcza sieci cementowo-azbestowych. 3. Opracowanie projektów i budowa sieci wodociągowej.	Projekt zmiany obowiązującego planu poprzez uchynienie części jego ustaleń dotyczących terenu położonego pomiędzy drogą powiatową nr 3948P (Kawczyn – Czempień), a drogą wojewódzką nr 310 (droga S5 - węzeł Czempień– Czempień – Śrem) nie powoduje zmiany obecnego rolniczego zagospodarowania terenu, a jedynie powoduje zniesienie ograniczeń w zagospodarowaniu przestrzennym wynikających z lokalizacji odcinka przedmiotowej obwodnicy.
Racjonalna gospodarka ściekowa.	Poprawa systemu odprowadzania ścieków oraz poprawa jakości wód podziemnych i powierzchniowych: 1. Wzmocnienie działań kontrolnych egzekucyjnych w celu eliminacji nielegalnego zrzutu ścieków. 2. Opracowanie projektów i budowa sieci kanalizacyjnej. 3. Gospodarowanie wodami opadowymi na terenie Gminy 4. Opracowanie projektów i budowa sieci kanalizacji deszczowej na terenie większych jednostek osadniczych.	
Gleby oraz zasoby geologiczne:		
Ochrona zasobów kopalin	Racjonalna gospodarka zasobami geologicznymi Uwzględnienie w studium uwarunkowań oraz planie zagospodarowania przestrzennego obszarów złóż i objęcie ochroną oraz działania związane z ich poszukiwaniem i rozpoznawaniem	Projekt zmiany obowiązującego planu poprzez uchynienie części jego ustaleń dotyczących terenu położonego pomiędzy drogą powiatową nr 3948P (Kawczyn – Czempień), a drogą wojewódzką nr 310 (droga S5 -

Prognoza oddziaływania na środowisko projektu zmiany polegającej na uchynieniu części miejscowego planu zagospodarowania przestrzennego dla obwodnicy miasta Czempinia, pomiędzy drogą powiatową nr 3948P, a drogą wojewódzką nr 310, przyjętego uchwałą nr XLVII/355/17 Rady Miejskiej w Czempiniu z dnia 30 sierpnia 2017 r.

Cele	Kierunki interwencji i wybrane zadania	Ustalenia projektu planu miejscowego
Ochrona gleb	<p>Bieżąca rekultywacja terenów poeksploatacyjnych oraz zdegradowanych</p> <p>Racjonalna gospodarka zasobami glebowymi:</p> <ol style="list-style-type: none"> 1.Ochrona i wprowadzenie zadrzewień i zakrzewień przydrożnych, śródpolnych oraz wzdłuż cieków. 2.Propagowanie przestrzegania zasad nawożenia gruntów w zgodzie z kodeksem dobrych praktyk rolniczych. 3.Wspieranie przedsięwzięć mających na celu tworzenie i rozwój gospodarstw ekologicznych oraz wspieranie rolnictwa integrowanego. 	<p>węzeł Czempień– Czempień – Śrem) nie powoduje zmiany obecnego rolniczego zagospodarowania terenu, a jedynie powoduje zniesienie ograniczeń w zagospodarowaniu przestrzennym wynikających z lokalizacji odcinka przedmiotowej obwodnicy.</p>
Gospodarka odpadami i zapobieganie powstawaniu odpadów:		
<p>1.Poprawa stanu oraz budowa funkcjonalnego systemu gospodarki odpadami.</p> <p>1.Minimalizacja ilości wytwarzanych odpadów oraz prowadzenie nowoczesnego systemu odzysku i unieszkodliwiania odpadów.</p>	<p>Działania inwestycyjne oraz administracyjne w zakresie poprawy systemu gospodarowania odpadami:</p> <ol style="list-style-type: none"> 1.Intensyfikacja działań w zakresie wdrażania systemu gospodarki odpadami komunalnymi. 2.Bieżąca kontrola realizacji przez mieszkańców obowiązków w zakresie utrzymania czystości porządku. 3.Likwidacja nielegalnych składowisk odpadów. 4.Wsparcie finansowe dla osób fizycznych likwidujących azbest lub wyroby zawierające azbest z terenu nieruchomości położonych na terenie Gminy. 5.Zmniejszenie ilości wszystkich odpadów kierowanych na składowiska poprzez rozwój selektywnego zbierania odpadów z wydzieleniem odpadów niebezpiecznych, odpadów zielonych, odpadów poddawanych odzyskowi lub recykling. 6.Kontrola i monitoring wytwórców odpadów i podmiotów posiadających instalacje do przetwarzania odpadów oraz kontrola wydawanych decyzji w zakresie gospodarki odpadami <p>Realizacja zadań w zakresie gospodarki odpadami komunalnymi, przemysłowymi oraz niebezpiecznymi, zawartych w</p>	<p>Projekt zmiany obowiązującego planu poprzez uchynienie części jego ustaleń dotyczących terenu położonego pomiędzy drogą powiatową nr 3948P (Kawczyn – Czempień), a drogą wojewódzką nr 310 (Ddoga S5 -węzeł Czempień– Czempień – Śrem) nie powoduje zmiany obecnego rolniczego zagospodarowania terenu, a jedynie powoduje zniesienie ograniczeń w zagospodarowaniu przestrzennym wynikających z lokalizacji odcinka przedmiotowej obwodnicy.</p>

Prognoza oddziaływania na środowisko projektu zmiany polegającej na uchynieniu części miejscowego planu zagospodarowania przestrzennego dla obwodnicy miasta Czempinia, pomiędzy drogą powiatową nr 3948P, a drogą wojewódzką nr 310, przyjętego uchwałą nr XLVII/355/17 Rady Miejskiej w Czempiniu z dnia 30 sierpnia 2017 r.

Cele	Kierunki interwencji i wybrane zadania	Ustalenia projektu planu miejscowego
	harmonogramie Planu gospodarki odpadami województwa wielkopolskiego.	
Zasoby przyrodnicze:		
Opieka nad istniejącymi obszarami.	Racjonalna gospodarka zasobami przyrodniczym: 1. Podejmowanie działań w sprawie ustanowienia form ochrony przyrody wynikające z ustawy o ochronie przyrody. 2. Bieżąca opieka nad formami ochrony przyrody oraz ochrona cennych przyrodniczo siedlisk na terenie Gminy.	Projekt zmiany obowiązującego planu poprzez uchynienie części jego ustaleń dotyczących terenu położonego pomiędzy drogą powiatową nr 3948P (Kawczyn – Czempień), a drogą wojewódzką nr 310 (droga S5 - węzeł Czempień– Czempień – Śrem) nie powoduje zmiany obecnego rolniczego zagospodarowania terenu, a jedynie powoduje zniesienie ograniczeń w zagospodarowaniu przestrzennym wynikających z lokalizacji odcinka przedmiotowej obwodnicy.
Ochrona dziedzictwa przyrodniczego i racjonalne wykorzystanie zasobów przyrody.	Racjonalna gospodarka zasobami przyrodniczymi: 1. Wydawanie zezwoleń, przeprowadzanie kontroli, nakładanie kar w związku z czynnościami administracyjnymi określonymi w ustawie o ochronie przyrody. 2. Wspieranie przedsięwzięć mających na celu powiększanie terenów zieleni, zadrzewień, zakrzewień, parków, zielonych terenów sportowych oraz ogródków działkowych. 3. Sporządzenia szczegółowej waloryzacji przyrodniczej na terenie Gminy. 4. Sukcesywna likwidacja zagrożeń związanych z występowaniem na gruntach gminnych barszczów kaukaskich.	
Ochrona i zrównoważony rozwój lasów.	Racjonalna gospodarka zasobami przyrodniczym: 1. Rozwój baz dydaktycznych edukacji przyrodniczej oraz realizacja działań z zakresu edukacji ekologicznej. 2. Realizacja zrównoważonej gospodarki leśnej m.in. poprzez sukcesywną aktualizację Planów urządzenia lasów. 3. Rozwój monitoringu środowiska leśnego w celu rozpoznania stanu lasu, przeciwdziałania pożarom, rozwojowi szkodników i chorób.	
Zagrożenia poważnymi awariami:		
Przeciwdziałanie poważnym awariom oraz zwiększenie bezpieczeństwa.	Działania kontrolne i administracyjne zwiększające bezpieczeństwo:	Projekt zmiany obowiązującego planu poprzez uchynienie części jego ustaleń

Prognoza oddziaływania na środowisko projektu zmiany polegającej na uchynieniu części miejscowego planu zagospodarowania przestrzennego dla obwodnicy miasta Czempinia, pomiędzy drogą powiatową nr 3948P, a drogą wojewódzką nr 310, przyjętego uchwałą nr XLVII/355/17 Rady Miejskiej w Czempiniu z dnia 30 sierpnia 2017 r.

Cele	Kierunki interwencji i wybrane zadania	Ustalenia projektu planu miejscowego
	1.Prowadzenie i aktualizacja rejestru poważnych awarii. 2.Zwiększenie świadomości społecznej dotyczącej zasad postępowania w przypadku wystąpienia poważnej awarii.	dotyczących terenu położonego pomiędzy drogą powiatową nr 3948P (Kawczyn – Czempień), a drogą wojewódzką nr 310 (droga S5 - węzeł Czempień– Czempień – Śrem)
Przeciwdziałanie poważnym awariom oraz zwiększenie bezpieczeństwa transportu substancji niebezpiecznych.	Działania kontrolne i administracyjne zwiększające bezpieczeństwo: 1.Zwiększenie bezpieczeństwa transportu substancji niebezpiecznych poprzez zastosowanie efektywnych i sprawdzonych rozwiązań (minimalizacja ryzyka). 2.Kontrole sprawności technicznej pojazdów i warunków transportowania materiałów niebezpiecznych. 3.Odpowiednie wyposażenie pojazdów transportujących substancje niebezpieczne (m.in. środki gaśnicze, znaki ostrzegawcze).	nie powoduje zmiany obecnego rolniczego zagospodarowania terenu, a jedynie powoduje zniesienie ograniczeń w zagospodarowaniu przestrzennym wynikających z lokalizacji odcinka przedmiotowej obwodnicy.
Edukacja ekologiczna:		
Działalność organizacyjna oraz informacyjna z zakresu ochrony środowiska	Zwiększenie świadomości ekologicznej mieszkańców: 1.Wspieranie szkolnych kół zainteresowań o tematyce ekologicznej oraz konkursów o tematyce ekologicznej. 2.Prowadzenie działań edukacyjnych oraz organizacja kampanii informacyjnych dotyczących zagadnień ochrony środowiska. 3.Udział Gminy w akcjach ekologicznych. 4.Dążenie do osiągnięcia wspólnej polityki środowiskowej z sąsiednimi jednostkami samorządu terytorialnego.	Projekt zmiany obowiązującego planu poprzez uchynienie części jego ustaleń dotyczących terenu położonego pomiędzy drogą powiatową nr 3948P (Kawczyn – Czempień), a drogą wojewódzką nr 310 (droga S5 - węzeł Czempień– Czempień – Śrem) nie powoduje zmiany obecnego rolniczego zagospodarowania terenu, a jedynie powoduje zniesienie ograniczeń w zagospodarowaniu przestrzennym wynikających z lokalizacji odcinka przedmiotowej obwodnicy.

Źródło: Opracowanie własne

Przedmiotowe działania dotyczą obszaru całej gminy Czempień. W tabeli wskazano, w jaki sposób ustalenia opracowania wpisują się w lokalny, ale uwzględniający uwarunkowania dokumentów powiatowych, wojewódzkich, krajowych i międzynarodowych, dokument dotyczący ochrony środowiska. Ustalenia projektu zmiany planu miejscowego wpisują się w ustalenia przedmiotowego Programu. Z tych względów projekt planu miejscowego realizuje wytyczne dokumentów wyższego rzędu.

Prognoza oddziaływania na środowisko projektu zmiany polegającej na uchyleniu części miejscowego planu zagospodarowania przestrzennego dla obwodnicy miasta Czempinia, pomiędzy drogą powiatową nr 3948P, a drogą wojewódzką nr 310, przyjętego uchwałą nr XLVII/355/17 Rady Miejskiej w Czempiniu z dnia 30 sierpnia 2017 r.

5) Projektowana zmiana kierunków zagospodarowania terenu

Dla obszaru opracowania obowiązuje miejscowy plan zagospodarowania przestrzennego, przyjęty uchwałą nr XLVII/355/17 z dnia 30 sierpnia 2017 r. Rada Miejska w Czempiniu uchwaliła miejscowy plan zagospodarowania przestrzennego dla obwodnicy miasta Czempinia, przebiegającej od drogi powiatowej nr 3948P Kawczyn – Czempiń na zachodzie do drogi wojewódzkiej nr 310: droga 5 -węzeł Czempiń/– Czempiń – Śrem na wschodzie i obejmującej miasto Czempiń od strony północnej. Obszar opracowania planu miejscowego przedstawiony został na załącznikach nr 1.1., 1.2., 1.3., 1.4. i 1.5. Przedmiotowy plan miejscowy został uchwalony w związku z koniecznością ochrony historycznego centrum Czempinia przed wzmożonym ruchem pojazdów, który obecnie odbywa się przez rynek w Czempiniu. Obwodnica Czempinia stanowiłaby alternatywę dla ruchu kołowego i omijałaby centrum Czempinia oraz jednocześnie odciążałaby istniejący układ komunikacyjny od ruchu tranzytowego na drodze wojewódzkiej nr 310.

Dnia 17 października 2022r. Burmistrz Gminy Czempiń podpisał z Wicemarszałkiem Województwa Wielkopolskiego list intencyjny w sprawie budowy obwodnicy Czempinia. Planowany przebieg obwodnicy (oba warianty) stanowić ma połączenie komunikacyjne pomiędzy drogami ekspresowymi S5 i S11, czyli na terenie gminy Czempiń będzie to łącznik dla drogi wojewódzkiej nr 310 omijający centrum Czempinia. Planowana obwodnica Czempinia ma zatem zostać zlokalizowana w ciągu drogi wojewódzkiej nr 310. Żaden z wariantów nie przewiduje budowy obwodnicy stanowiącej połączenie drogi wojewódzkiej nr 310 z drogą powiatową nr 3948P Kawczyn - Czempiń.

Mając powyższe na uwadze, uchwałą nr LIX/559/23 z dnia 22 lutego 2023 r. Rada Miejska w Czempiniu przystąpiła do uchylenia w części miejscowego planu zagospodarowania przestrzennego dla obwodnicy miasta Czempinia. Obszar przedmiotowej uchwały dotyczy terenu położonego pomiędzy drogą powiatową nr 3948P (Kawczyn – Czempiń), a drogą wojewódzką nr 310 (Droga S5 - węzeł Czempiń– Czempiń – Śrem). Jest to obszar przedstawiony na załączniku nr 1.1. oraz części załącznika nr 1.2. zmienianego (obowiązującego) planu miejscowego. Zatem przedmiotem uchylenia nie jest cały obowiązujący plan miejscowy, a jedynie jego część, położona pomiędzy drogą powiatową, a wojewódzką i przedstawiona na załączniku nr 1.1. oraz części załącznika nr 1.2. dotychczas obowiązującego planu miejscowego.

W niniejszym przypadku celem jest uchylenie części obowiązującego planu miejscowego. Uchylenie planu miejscowego lub jego części powoduje, że dla wskazanego obszaru nie obowiązuje plan miejscowy i tym samym jego ustalenia. Teren taki, w sytuacji, gdy przed uchwaleniem obowiązującego dla tego obszaru planu miejscowego, nie był objęty żadnym obowiązującym planem miejscowym, staje się ponownie terenem nieobjętym planem miejscowym. Zatem w tym przypadku zmiana polegająca na uchyleniu nie powoduje zmiany dotychczasowego rolniczego użytkowania i zagospodarowania terenu, a jedynie powoduje zniesienie ograniczeń w zagospodarowaniu przestrzennym wynikających z lokalizacji odcinka przedmiotowej obwodnicy. Obszar zmiany planu, obecnie wykorzystywany rolniczo, dla którego obecnie obowiązuje plan miejscowy wyznacza przebieg odcinka obwodnicy, nadal będzie wykorzystywany rolniczo. Poprzez niniejszą uchwałę zniesione zostanie jednak ograniczenie związane z lokalizacją na tym terenie odcinka obwodnicy miasta. W świetle powyższych uwarunkowań brak jest uzasadnienia, aby przedmiotowy teren rezerwować pod budowę obwodnicy.

6) Analiza ustaleń projektu zmiany miejscowego planu zagospodarowania przestrzennego

Obszar opracowania projektu planu miejscowego obejmuje obszar o powierzchni około 6,5 ha. Opracowanie dotyczy zmiany obowiązującego dla tego terenu planu miejscowego poprzez uchylenie części jego ustaleń dotyczących obszaru położonego pomiędzy drogą powiatową nr 3948P (Kawczyn –

Prognoza oddziaływania na środowisko projektu zmiany polegającej na uchynieniu części miejscowego planu zagospodarowania przestrzennego dla obwodnicy miasta Czempinia, pomiędzy drogą powiatową nr 3948P, a drogą wojewódzką nr 310, przyjętego uchwałą nr XLVII/355/17 Rady Miejskiej w Czempiniu z dnia 30 sierpnia 2017 r.

Czempień), a drogą wojewódzką nr 310 (droga S5 -węzeł Czempień– Czempień – Śrem). W wyniku realizacji zmiany planu teren cały czas wykorzystywany rolniczo, będzie mógł być nadal wykorzystywany rolniczo. Zniesione zostanie, ze względu na brak uzasadnienia i ekonomicznego i społecznego, rezerwowania tego terenu pod ten odcinek planowanej obwodnicy.

7) Zagrożenia na etapie funkcjonowania ustaleń projektu zmiany planu miejscowego

Konsekwencją zmiany obowiązującego planu miejscowego poprzez uchynienie części jego ustaleń dotyczących terenu położonego pomiędzy drogą powiatową nr 3948P (Kawczyn – Czempień), a drogą wojewódzką nr 310 (Droga S5 -węzeł Czempień– Czempień – Śrem) jest to, że dla tego terenu nie będzie obowiązywał żaden miejscowy plan zagospodarowania przestrzennego.

Jest to teren obecnie wykorzystywany rolniczo, gdzie przeważają grunty klasy RIIIa i RIIIb oraz RIVa. Jest to także teren położony częściowo w granicach miasta Czempinia. Stąd też dla obszaru położonego w granicach miasta możliwa będzie urbanizacja tego terenu, w drodze decyzji o warunkach zabudowy bez konieczności uzyskania zgody na zmianę przeznaczenia tego terenu na cele nierolnicze (art. 10a ustawy z dnia 3 lutego 1995 r. o ochronie gruntów rolnych i leśnych). Jest to teren położony bezpośrednio przy drodze wojewódzkiej nr 310 w sąsiedztwie istniejącej zabudowy. W pozostałym zakresie urbanizacja tego terenu wymagać będzie opracowania planu miejscowego i uzyskania zgody przeznaczenia gruntów rolnych na cele nierolnicze.

Zatem największym ryzykiem wynikającym z przyjęcia zmiany planu miejscowego jest nieplanowana urbanizacja w granicach miasta. W pozostałym zakresie teren jest wykorzystywany rolniczo, a zmiana jego rolniczego wykorzystania wymagać będzie opracowania kolejnego planu miejscowego.

4. Prognoza oddziaływania na środowisko ustaleń projektu zmiany miejscowego planu zagospodarowania przestrzennego

Projekt planu miejscowego dotyczy obszaru dla którego obowiązuje plan miejscowy. Celem opracowania jest zmiana obowiązującego planu miejscowego poprzez uchynienie części ustaleń dotyczących obszaru położonego pomiędzy drogą powiatową nr 3948P (Kawczyn – Czempień), a drogą wojewódzką nr 310 (Droga S5 -węzeł Czempień– Czempień – Śrem).

Zatem zakres przekształceń będzie miał charakter:

- bezpośredni – mogą one powstawać bezpośrednio w związku funkcjonowaniem (rolnictwa) podmiotów na tym terenie,
- pośredni lub wtórny – mogą one występować jako wpływ innego bezpośredniego oddziaływania (wpływ drugiego, trzeciego stopnia w zależności od tego jaka jest przyczyna powstania),
- skumulowany – mogą one przejawiać się jako suma skutków realizacji różnych rodzajów działalności rozpatrywanych łącznie, także sumarycznie z oddziaływaniem istniejących już wcześniej przedsięwzięć,
- krótkoterminowe i chwilowe – najczęściej oddziaływania te powstają w związku z bezpośrednim momentem realizacji przedsięwzięcia, niekiedy także w krótkim okresie jego późniejszego funkcjonowania,
- średnioterminowe – wiążą się one zarówno z okresem realizacji inwestycji, jej rozruchem, jak również z chwilą jej całkowitego wdrożenia,

Prognoza oddziaływania na środowisko projektu zmiany polegającej na uchyleniu części miejscowego planu zagospodarowania przestrzennego dla obwodnicy miasta Czempinia, pomiędzy drogą powiatową nr 3948P, a drogą wojewódzką nr 310, przyjętego uchwałą nr XLVII/355/17 Rady Miejskiej w Czempiniu z dnia 30 sierpnia 2017 r.

- długoterminowe i stałe – których konsekwencje są widoczne lub odczuwalne bezpośrednio lub pośrednio, trwale i nieprzerwanie, bezustannie po wystąpieniu oddziaływania.

Zgodnie z art. 4 ust. 1 ustawy z dnia 27 marca 2003 r. o planowaniu i zagospodarowaniu przestrzennym w planie miejscowym następuje ustalenie przeznaczenia terenu funkcji, rozmieszczenia inwestycji celu publicznego oraz określenie sposobów zagospodarowania i warunków zabudowy (parametry). Obowiązujące przepisy nie przewidują wprost formy uchylenia planu miejscowego lub jego części. Taką możliwość można wywieść z art. 18 ust. 2 pkt 5 ustawy z dnia 8 marca 1990 r. o samorządzie gminnym oraz art. 20 ust. 1 ustawy z dnia 27 marca 2003 r. o planowaniu i zagospodarowaniu przestrzennym, z których to przepisów wywodzi się kompetencje rady gminy do uchwalania planów miejscowych. Skoro zatem rada gminy posiada uprawnienie do rozstrzygania w przedmiocie miejscowych planów zagospodarowania przestrzennego, to posiada tym samym uprawnienie do uchwalania, zmiany oraz uchylania planów miejscowych. Zgodnie z art. 27 ustawy z dnia 27 marca 2003 r. o planowaniu i zagospodarowaniu przestrzennym zmiana planu miejscowego następuje w takim trybie, w jakim jest on uchwalany. Zatem skoro przepisy ustawy z dnia 27 marca 2003 r. o planowaniu i zagospodarowaniu przestrzennym przewidują określoną procedurę związaną z uchwalaniem planu miejscowego, to takie same procedury mają zastosowanie do zmiany planu miejscowego i tym samym jego uchylenia. Z tych względów w projekcie zmiany planu miejscowego wskazano, od jakich ustaleń w obszarze opracowania planu następuje odstępnie.

Poniżej przedstawiono najistotniejsze oddziaływania ustaleń projektu zmiany planu zagospodarowania przestrzennego na najważniejsze elementy środowiska.

1) Powierzchnia ziemi, zasoby i krajobraz

Obszar opracowania projektu planu miejscowego dotyczy terenu już przekształconego przez człowieka w związku z prowadzoną działalnością rolniczą. Dodatkowo dla tego terenu obowiązuje plan miejscowy, wyznaczający na tym terenie odcinek planowanej obwodnicy miasta Czempinia. Ze względu na istniejące uwarunkowania społeczno – gospodarcze nie jest zasadne rezerwowanie tego terenu pod obwodnicę. Zatem teren wykorzystywany rolniczo, pozostaje wykorzystywany rolniczo. Zniesione zostaje jednakże ograniczenie związane z lokalizacją tego odcinka obwodnicy.

Stąd też realizacja opracowania – zmiany planu miejscowego nie spowoduje przekształcenia powierzchni ziemi, innego niż jest obecnie tj. rolniczego. Nie wpłynie także na zasoby i krajobraz. Nie ulegną one zmianie. Ten odcinek obwodnicy miasta nie został zrealizowany. Zatem nie nastąpiło przekształcenie środowiska w związku z realizacją obowiązującego planu miejscowego.

2) Zasoby wodne

Obszar opracowania obejmuje tereny rolnicze, na których przewidziano lokalizację odcinka obwodnicy miasta Czempinia. Plan miejscowy zarezerwował teren pod tę inwestycję, natomiast inwestycja nie została rozpoczęta i tym samym nie wywołała zmian w środowisku.

Zatem oddziaływanie na zasoby wodne będzie dotychczasowe, związane z prowadzoną aktualnie działalnością rolniczą.

3) Różnorodność biologiczną, fauna i flora

Obszar opracowania projektu zmiany planu miejscowego to teren wykorzystywany rolniczo. Zmiana obowiązującego planu miejscowego poprzez uchylenie części jego zapisów dotyczących lokalizacji obwodnicy pomiędzy drogą powiatową nr 3948P (Kawczyn – Czempień), a drogą wojewódzką nr 310 (Droga S5 -węzeł Czempień– Czempień – Śrem) nie spowoduje zmiany fauny i flory występującej na tym obszarze.

Prognoza oddziaływania na środowisko projektu zmiany polegającej na uchyleniu części miejscowego planu zagospodarowania przestrzennego dla obwodnicy miasta Czempinia, pomiędzy drogą powiatową nr 3948P, a drogą wojewódzką nr 310, przyjętego uchwałą nr XLVII/355/17 Rady Miejskiej w Czempiniu z dnia 30 sierpnia 2017 r.

Stąd też nie przewiduje się negatywnego wpływu ustaleń projektu zmiany planu na obszary chronione, a w szczególności:

- gatunki, których dotyczy art. 4 Dyrektywy Parlamentu Europejskiego i Rady 2009/147/WE z dnia 30 listopada 2009 r. w sprawie ochrony dzikiego ptactwa (wersja ujednoczona Dyrektywy 79/409/EWG Parlamentu Europejskiego i Rady z dnia 2 kwietnia 1979 r. w sprawie ochrony dzikiego ptactwa);
- gatunki, wymienione w załączniku II Dyrektywy Rady 92/43/EWG z dnia 21 maja 1992 r. w sprawie ochrony siedlisk przyrodniczych oraz dzikiej fauny i flory;
- gatunki, o których mowa w rozporządzeniu Ministra Środowiska z dnia 9 października 2014 r. w sprawie ochrony gatunkowej grzybów;
- gatunki, o których mowa w rozporządzeniu Ministra Środowiska z dnia 9 października 2014 r. w sprawie ochrony gatunkowej roślin;
- gatunki, o których mowa w rozporządzeniu Ministra Środowiska z dnia 16 grudnia 2016 r. w sprawie ochrony gatunkowej zwierząt.

4) Ludzie

Obszar opracowania to obecnie teren wykorzystywany rolniczo, na którym w planie miejscowym przewidziana została lokalizacja odcinka obwodnicy miasta Czempinia. Ze względu na porozumienie władz gminy z zarządcą drogi odnośnie lokalizacji i budowy obwodnicy miasta Czempinia ta obwodnica zostanie zrealizowana. Zostanie zatem spełniony warunek dotyczący wyprowadzenia ruchu tranzytowego poza centrum miasta. Niemniej jednak w związku z realizacją obwodnicy, brak jest tym samym w obecnej chwili uzasadnienia, aby teren objęty niniejszą zmianą planu miejscowego rezerwować pod konkretnie ten odcinek obwodnicy.

5) System powiązań przyrodniczych, w tym obszary chronione

Obszar opracowania położony jest poza forami ochrony przyrody. Zmiana obowiązującego planu miejscowego poprzez uchylenie części jego ustaleń dotyczących obszaru położonego pomiędzy drogą powiatową nr 3948P (Kawczyn – Czempień), a drogą wojewódzką nr 310 (droga S5 -węzeł Czempień– Czempień – Śrem) spowoduje, że teren wykorzystywany rolniczo, nadal będzie mógł być wykorzystywany rolniczo. Zniesione zostanie jednak ograniczenie związane z lokalizacją na tym terenie obwodnicy. Zatem teren rolniczy, otwarty, nie zostanie zajęty pod budowę tego odcinka obwodnicy miasta Czempinia. Stąd też należy przyjąć, że ustalenia projektu zmiany planu pozytywnie nie wpłyną na system powiązań przyrodniczych, w tym obszary chronione.

6) Powietrze, klimat i środowisko akustyczne

Celem opracowania zmiany planu miejscowego jest zniesienie ograniczeń wynikających z lokalizacji na terenie wykorzystywanym rolniczo, odcinka obwodnicy miasta Czempinia. Teren opracowania jest wykorzystywany rolniczo. Zatem ustalenia zmiany planu nie wpłyną na jakość powietrza, klimat i środowisko akustyczne.

7) Pole elektromagnetyczne

Przez obszar opracowania planu miejscowego przebiegają napowietrzna linia elektroenergetyczna SN 15 kV, jednakże nie są planowane napowietrzne linie wysokich napięć. Projekt zmiany planu miejscowego nie wpłynie w żaden sposób na funkcjonowanie istniejących linii elektroenergetycznych oraz związanych z nimi pasów ochrony funkcyjnej.

Prognoza oddziaływania na środowisko projektu zmiany polegającej na uchyleniu części miejscowego planu zagospodarowania przestrzennego dla obwodnicy miasta Czempinia, pomiędzy drogą powiatową nr 3948P, a drogą wojewódzką nr 310, przyjętego uchwałą nr XLVII/355/17 Rady Miejskiej w Czempiniu z dnia 30 sierpnia 2017 r.

8) Zabytki i dobra materialne

Zgodnie z Lokalnym Programem Rewitalizacji Miasta Czempień na lata 2016 – 2023, przyjętym uchwałą nr XLVI/347/17 Rady Miejskiej w Czempiniu przedmiotowy obszar położony jest poza obszarem zdegradowanym oraz obszarem rewitalizacji.

Zgodnie z Programem opieki nad zabytkami gminy Czempień na lata 2014 – 2017, przyjętym uchwałą nr XLIII/316/14 Rady Miejskiej w Czempiniu z dnia 3 marca 2014 r. na obszarze opracowania nie są zlokalizowane obiekty ujęte w ewidencji zabytków oraz wpisane do rejestru zabytków.

Zgodnie z Encyklopedią PWN dobra materialne to materialne środki zaspakajania potrzeb ludzkich. A zatem opracowania zmiany planu miejscowego, powodujące zniesienie ograniczeń związanych z lokalizacją na gruntach wykorzystywanych rolniczo odcinka obwodnicy miasta Czempinia, która nie jest w tym miejscu społecznie – gospodarczo uzasadniona umożliwi racjonalne zarządzanie nieruchomościami.

9) Przewidywane skutki oddziaływania projektu zmiany planu miejscowego na całokształt komponentów środowiska przyrodniczego

Projekt zmiany planu miejscowego dotyczy obszarów już przekształconych przez człowieka w związku z prowadzoną przez niego działalnością rolniczą. Celem opracowania zmiany jest uchylenie części jego zapisów dotyczących obszaru położonego pomiędzy drogą powiatową nr 3948P (Kawczyn – Czempień), a drogą wojewódzką nr 310 (droga S5 -węzeł Czempień– Czempień – Śrem).. Stąd też należy przyjąć, że skutki oddziaływania projektu zmiany planu miejscowego na całokształt komponentów środowiska przyrodniczego będą miały charakter co najmniej neutralny, polegający co najmniej na utrzymaniu stanu dotychczasowego jako terenu rolniczego.

10) Transgraniczne oddziaływanie na środowisko

Obszar opracowania projektu zmiany planu miejscowego:

- jest położony poza obszarami cennymi przyrodniczo, w tym obszarami chronionymi; nie jest położony bezpośrednio przy ciekach wodnych;
- dotyczy w przeważającej części terenu rolniczego, którego urbanizacja wymaga uzyskania zgody na zmianę przeznaczenia na cele nierolnicze na etapie sporządzania planu miejscowego;
- położony jest centralnej części województwa wielkopolskiego i nie sąsiaduje z żadną granicą państwową;
- jest położony poza granicami Głównego Zbiornika Wód Podziemnych.

Biorąc pod uwagę powierzchnię obszaru opracowania zmiany planu miejscowego i jego położenie nie przewiduje się transgranicznego oddziaływania na środowisko. Do ewentualnego zagrożenia mogłoby dojść w przypadku katastrofy naturalnej bądź ekologicznej (np. skażenie wskutek wypadku samochodowego, awarii sieci kanalizacji sanitarnej czy oczyszczalni ścieków i zrzutu ścieków, przywiezienia na obszar bądź składowania substancji niebezpiecznych lub toksycznych) i dostania się zanieczyszczeń do gruntów oraz wód powierzchniowych, bądź też infiltracji zanieczyszczeń do wód podziemnych. Niemniej jednak, nawet w tej sytuacji oddziaływanie to będzie mieć charakter lokalny.

11) Alternatywne rozwiązania

W niniejszym przypadku można zastosować następujące rozwiązania;

- 1) brak jakichkolwiek działań i tym samym rezerwowanie tego terenu pod odcinek obwodnicy miasta Czempinia, który w tym miejscu nie powstanie;

Prognoza oddziaływania na środowisko projektu zmiany polegającej na uchyleniu części miejscowego planu zagospodarowania przestrzennego dla obwodnicy miasta Czempinia, pomiędzy drogą powiatową nr 3948P, a drogą wojewódzką nr 310, przyjętego uchwałą nr XLVII/355/17 Rady Miejskiej w Czempiniu z dnia 30 sierpnia 2017 r.

- 2) zmiana obowiązującego planu miejscowego poprzez uchylenie części jego ustaleń dotyczących terenu położonego pomiędzy drogą powiatową nr 3948P (Kawczyn – Czempień), a drogą wojewódzką nr 310 (Ddoga S5 -węzeł Czempień– Czempień – Śrem);
- 3) opracowanie planu miejscowego.

Wariant 1 nie znajduje obecnie uzasadnienia wynikającego z działania gminy oraz zarządcy drogi wojewódzkiej. Na terenie gminy planowana jest obwodnica Czempinia. Niemniej jednak nie obejmuje ona odcinka objętego niniejszą zmianą.

Obszar opracowania stanowi teren wykorzystywany rolniczo, gdzie przeważają grunty rolne klasy III. Zgodnie ze studium uwarunkowań i kierunków zagospodarowania przestrzennego gminy Czempień teren w sąsiedztwie opracowania w granicach administracyjnych miasta przewidziany jest pod urbanizację. Teren natomiast położony poza granicami miasta to teren rolniczy. Teren jest obecnie wykorzystywany rolniczo. Dla obszaru położonego poza granicami miasta można byłoby opracować plan miejscowy tylko i wyłącznie z przeznaczeniem pod grunty rolne. Możliwości uzyskania decyzji o warunkach zabudowy na ten teren są zatem ograniczone. Teren opracowania w granicach miasta otoczony jest terenami przewidzianymi pod urbanizację. Nie ma zatem ryzyka, że zmiana obowiązującego planu miejscowego poprzez uchylenie części jego ustaleń spowoduje urbanizację tego terenu niezgodnie z polityką zawartą w Studium uwarunkowań i kierunków zagospodarowania przestrzennego.

Wariant nr 2 jest zatem w chwili obecnej wariantem najprostszym, obejmującym wyłącznie zniesienie ograniczeń wynikających z lokalizacji na tym terenie odcinka obwodnicy miasta Czempinia.

12) Zalecenia oraz rozwiązania mające na celu zapobieganie, ograniczenie lub kompensację przyrodniczą negatywnych oddziaływań na środowisko

Projekt zmiany planu miejscowego dotyczy uchylenia części ustaleń obowiązującego planu miejscowego dotyczącego lokalizacji odcinka obwodnicy miasta Czempinia pomiędzy drogą powiatową nr 3948P (Kawczyn – Czempień), a drogą wojewódzką nr 310 (droga S5 -węzeł Czempień– Czempień – Śrem). Zatem w tym przypadku zmiana polegająca na uchyleniu nie powoduje zmiany dotychczasowego rolniczego użytkowania i zagospodarowania terenu, a jedynie powoduje zniesienie ograniczeń w zagospodarowaniu przestrzennym wynikających z lokalizacji odcinka przedmiotowej obwodnicy.

5. Przewidywane metody analizy skutków realizacji postanowień projektowanego dokumentu oraz częstotliwość jej przeprowadzania

Realizacja postanowień dokumentu nastąpi na skutek przyjęcia przez Radę Miejską w Czempiniu zmiany miejscowego planu zagospodarowania przestrzennego. Skutki realizacji projektowanych inwestycji na środowisko są monitorowane i określane w ramach Państwowego Monitoringu Środowiska realizowanego na terenie województwa przez GIOŚ. Badania monitoringowe przeprowadza się w sposób cykliczny, stosując ujednolicone metody zbierania, gromadzenia i przetwarzania danych. GIOŚ prowadzi monitoring jakości powietrza, wód powierzchniowych, wód podziemnych, hałasu, pól elektromagnetycznych, gospodarki odpadami, gleb.

Niektóre działania kontrolne będą prowadzone przez gminę w ramach kompetencji, jakie władze gminy posiadają. Takie działania będą dotyczyć sposobu zagospodarowywania odpadów, lokalizowania nielegalnych składowisk śmieci, sposobu odprowadzania ścieków bytowych i przemysłowych, wycinki drzew i krzewów. Są to działania prowadzone na bieżąco w ramach zadań powierzonych samorządom gminnym, a sposób ich realizacji określony jest w przepisach prawa oraz w dokumentach strategicznych gminy.

Prognoza oddziaływania na środowisko projektu zmiany polegającej na uchyleniu części miejscowego planu zagospodarowania przestrzennego dla obwodnicy miasta Czempinia, pomiędzy drogą powiatową nr 3948P, a drogą wojewódzką nr 310, przyjętego uchwałą nr XLVII/355/17 Rady Miejskiej w Czempiniu z dnia 30 sierpnia 2017 r.

Zgodnie z art 55 ust. 5 ustawy z dnia 3 października 2008 r. o udostępnianiu informacji o środowisku i jego ochronie, udziale społeczeństwa w ochronie środowiska oraz o ocenach oddziaływania na środowisko, organ opracowujący projekt dokumentu jest obowiązany prowadzić monitoring skutków realizacji postanowień przyjętego dokumentu w zakresie oddziaływania na środowisko. Monitoring ten zaleca się wykonywać raz na 4 lata w oparciu o dostępne dane o środowisku. W ramach monitoringu należy uwzględnić:

- presję urbanizacyjną poprzez określenie liczby wniosków o ustalenie warunków zabudowy bądź wniosków o sporządzenie planu miejscowego dla obszaru opracowania;
- stopień wykorzystania zasobów środowiska, w tym wody niezbędnej dla potrzeb prowadzonej działalności rolniczej (np. ilość ujęć dla potrzeb rolnictwa oraz weryfikacja konieczności uzyskania zgód i pozwoleń wodnoprawnych) oraz ilości i rodzaju powstających ścieków;
- uciążliwości powstałe w wyniku realizacji zmiany planu, a związane z emisją hałasu, zapachów i odorów, nadmiernym oświetleniem terenu itp.;
- ilość i rodzaj powstających na tym terenie odpadów.

Jak wynika z art. 32 ustawy z dnia 27 marca 2003 r. o planowaniu i zagospodarowaniu przestrzennym, przynajmniej raz w ciągu kadencji Rada Miejska w Czempiniu, na podstawie analiz przygotowanych przez Burmistrza Gminy Czempin powinna dokonać oceny aktualności obowiązującego studium i planów miejscowych zarówno w aspekcie faktycznych zmian w zagospodarowaniu przestrzennym w zakresie realizacji planów miejscowych i decyzji o warunkach zabudowy i zagospodarowania terenu, ale także realizacji infrastruktury technicznej obsługującej wyznaczoną zabudowę oraz realizacji polityk, strategii, planów w zakresie ochrony środowiska, gospodarowania odpadami w kontekście wyznaczonych terenów oraz funkcji i rozwiązań. Mimo, że przedmiotowa analiza nie może być zakwalifikowana jako monitoring środowiska, niemniej jednak pozwala dostrzec, a zatem zinwentaryzować zmiany jakie zachodzą w środowisku, w związku z jego przekształceniami wynikającymi z realizacji planów miejscowych oraz decyzji lokalizacyjnych.

Monitoring środowiska wynikać będzie także z analizy i oceny stanu poszczególnych komponentów środowiska w oparciu o wyniki pomiarów uzyskanych w ramach państwowego monitoringu środowiska, a także indywidualnych badań, kontroli w związku z opracowywaniem dokumentów strategicznych, rozpatrywaniu wniosków o wydanie decyzji środowiskowych, decyzji o wycinkę drzew, czy także projektowaniu inwestycji celu publicznego, a dotyczących obszaru opracowania. Stąd też w tym przypadku szczegółowy wpływ danej, konkretnej inwestycji i działalności na środowisko, będzie przedmiotem odrębnej oceny oddziaływania na środowisko.

Również aktualizacja gminnych programów takich jak program ochrony środowiska wymaga oceny stanu środowiska na terenie gminy, wynikającego ze sposobu jego zagospodarowania i wykorzystania przez człowieka oraz wskazania celów i kierunków działań minimalizujących ten wpływ. Przedstawione w niniejszym opracowaniu odniesienie się do obowiązującego Programu ochrony środowiska nie tylko wskazuje na ile projekt zmiany planu miejscowego realizuje przyjęte w nim założenia, wynikające z dokumentów wyższego rzędu, ale także pozwala stwierdzić, jaki jest zakres przekształceń i wymaganych kontroli.

6. Ocena rozwiązań przyjętych w projekcie zmiany planu miejscowego, podsumowanie i wnioski

Projekt zmiany planu miejscowego dotyczy obszaru o powierzchni około 6,5 ha. Jest to teren wykorzystywany rolniczo, dla którego obowiązuje miejscowy plan zagospodarowania przestrzennego dla obwodnicy miasta Czempinia. Obszar opracowania obowiązującego planu miejscowego przedstawiony został na załącznikach nr 1.1., 1.2., 1.3., 1.4. i 1.5. Zmiana obowiązującego planu miejscowego polegająca na uchynieniu części jego ustaleń dotyczących obszaru pomiędzy drogą powiatową nr 3948P (Kawczyn – Czempień), a drogą wojewódzką nr 310 (droga S5 -węzeł Czempień–Czempień – Śrem) dotyczy obszaru położonego na załączniku nr 1.1. i części załącznika nr 1.2. obowiązującego planu miejscowego.

Celem jest uchynienie części obowiązującego planu miejscowego. Uchynienie planu miejscowego lub jego części powoduje, że dla wskazanego obszaru nie obowiązuje plan miejscowy i tym samym jego ustalenia. Teren taki, w sytuacji, gdy przed uchwaleniem obowiązującego dla tego obszaru planu miejscowego, nie był objęty żadnym obowiązującym planem miejscowym, staje się ponownie terenem nieobjętym planem miejscowym. Zatem w tym przypadku zmiana polegająca na uchynieniu nie powoduje zmiany dotychczasowego rolniczego użytkowania i zagospodarowania terenu, a jedynie powoduje zniesienie ograniczeń w zagospodarowaniu przestrzennym wynikających z lokalizacji odcinka przedmiotowej obwodnicy. Obszar zmiany planu, obecnie wykorzystywany rolniczo, dla którego obecnie obowiązuje plan miejscowy wyznacza przebieg odcinka obwodnicy, nadal będzie wykorzystywany rolniczo. Poprzez niniejszą uchwałę zniesione zostanie jednak ograniczenie związane z lokalizacją na tym terenie odcinka obwodnicy miasta.

Opracowanie zmiany jest wynikiem porozumienia pomiędzy władzami gminy, a zarządcą drogi wojewódzkiej nr 310 odnośnie realizacji obwodnicy miasta Czempinia w ciągu tej drogi. Żaden z wariantów nie zakłada realizacji odcinka obwodnicy objętego niniejszą zmianą planu. W niniejszym przypadku w związku z doprecyzowaniem przebiegu obwodnicy miasta Czempinia nie jest zasadne rezerwowanie terenu objętego niniejszą zmianą pod realizację obwodnicy miasta.

Na załączniku nr 3 Studium uwarunkowań i kierunków zagospodarowania przestrzennego gminy Czempień przyjętego uchwałą nr L/446/22 Rady Miejskiej w Czempiniu z dnia 9 czerwca 2022 r. pn. Kierunki zagospodarowania przestrzennego wskazano projektowaną obwodnicę miasta Czempinia. Jednocześnie z załącznika nr 1 do Studium, rozdziału 5 pn. Kierunki rozwoju infrastruktury technicznej, 5.1. Komunikacja – kierunki rozwoju, 5.1.1. Rozwój sieci drogowej wynika, że celem strategicznym polityki komunikacyjnej związanej z funkcją systemu transportowego jest zapewnienie sprawnego, bezpiecznego, ekonomicznego i nieuciążliwego dla środowiska przemieszczania się osób oraz towarów. Stąd też na terenie gminy, w celu usprawnienia ruchu komunikacyjnego w mieście oraz odciążenia śródmieścia, wyznaczono nową obwodnicę. Z przedmiotowych zapisów wynika również, że szczegółowy przebieg trasy zostanie przedstawiony na etapie sporządzania planu miejscowego. Z powyższego zatem wynika, że to na etapie opracowania planu miejscowego bądź jego zmiany ma nastąpić ustalenie konkretnego przebiegu planowanej obwodnicy. Mając na uwadze ustalenia dotyczące przebiegu obwodnicy miasta Czempinia w ciągu drogi wojewódzkiej nr 310, należy przyjąć, że realizuje politykę przestrzenną zawartą w Studium uwarunkowań i kierunków zagospodarowania przestrzennego.

7. Streszczenie w języku niespecjalistycznym

Opracowana prognoza oddziaływania na środowisko przyrodnicze dotyczy projektu zmiany obowiązującego planu miejscowego polegającej na uchynieniu części jego ustaleń dotyczących obszaru

Prognoza oddziaływania na środowisko projektu zmiany polegającej na uchynieniu części miejscowego planu zagospodarowania przestrzennego dla obwodnicy miasta Czempinia, pomiędzy drogą powiatową nr 3948P, a drogą wojewódzką nr 310, przyjętego uchwałą nr XLVII/355/17 Rady Miejskiej w Czempiniu z dnia 30 sierpnia 2017 r.

pomiędzy drogą powiatową nr 3948P (Kawczyn – Czempiń), a drogą wojewódzką nr 310 (droga S5 - węzeł Czempiń– Czempiń – Śrem).

Przy sporządzaniu niniejszego opracowania oparto się na szeregu dokumentów wykonanych na potrzeby gminy oraz na podstawie przepisów prawa. W rozdziale I opisano cel i zakres opracowania oraz metody sporządzania prognozy. Dla rozpoznania stanu i funkcjonowania środowiska przyrodniczego w rozdziale II przeanalizowane zostały kolejno jego składniki: położenie geograficzne, ukształtowanie powierzchni ziemi, rzeźba terenu, geologia, surowce mineralne, warunki glebowe, stosunki wodne, gospodarka wodno – ściekowa oraz odpadami, warunki akustyczne, klimat, szata roślinna i zwierzęca, w tym wpływ na obszary chronione oraz zabytki i kulturowe obszary chronione.

W rozdziale III zawarto charakterystykę ustaleń projektu zmiany planu miejscowego w tym cele ochrony środowiska oraz potencjalne zagrożenia na etapie funkcjonowania ustaleń planu. Obszar objęty projektem zmiany planu to obszar obecnie wykorzystywany rolniczo, ale jest przeznaczony w obowiązującym planie miejscowym pod odcinek obwodnicy miasta Czempinia. Celem opracowania zmiany planu jest uchynienie części jego ustaleń dotyczących obszaru pomiędzy drogą powiatową nr 3948P (Kawczyn – Czempiń), a drogą wojewódzką nr 310 (droga S5 -węzeł Czempiń– Czempiń – Śrem). Opracowanie zmiany jest wynikiem porozumienia pomiędzy władzami gminy, a zarządcą drogi wojewódzkiej nr 310 odnośnie realizacji obwodnicy miasta Czempinia w ciągu tej drogi. Żaden z wariantów nie zakłada realizacji odcinka obwodnicy objętego niniejszą zmianą planu. W niniejszym przypadku w związku z doprecyzowaniem przebiegu obwodnicy miasta Czempinia nie jest zasadne rezerwowanie terenu objętego niniejszą zmianą pod realizację obwodnicy miasta. Zatem w tym przypadku zmiana polegająca na uchynieniu nie powoduje zmiany dotychczasowego rolniczego użytkowania i zagospodarowania terenu, a jedynie powoduje zniesienie ograniczeń w zagospodarowaniu przestrzennym wynikających z lokalizacji odcinka przedmiotowej obwodnicy. Obszar zmiany planu, obecnie wykorzystywany rolniczo, dla którego obecnie obowiązuje plan miejscowy wyznacza przebieg odcinka obwodnicy, nadal będzie wykorzystywany rolniczo. Poprzez niniejszą uchwałę zniesione zostanie jednak ograniczenie związane z lokalizacją na tym terenie odcinka obwodnicy miasta.

W rozdziale IV opisano potencjalne oddziaływanie na poszczególne komponenty środowiska w tym obszary chronione. Analiza wykazała, że obszar opracowania jest wykorzystywany rolniczo. Zmiana planu miejscowego powoduje zniesienia ograniczenia wynikającego z przeznaczenia tego terenu pod lokalizację odcinka obwodnicy, który nie jest w tej chwili społecznie i gospodarczo uzasadniony. Stąd też nie zmieni się sposób korzystania z komponentów środowiska. Jednocześnie sposób korzystania ze środowiska na terenach rolnych, w tym korzystania z zasobów wodnych podlegać będzie kontroli właściwych organów i instytucji.

W rozdziale V przeanalizowano metody analizy skutków zmiany planu miejscowego, a w rozdziale VI ocenę rozwiązań przyjętych w projekcie zmiany planu.

8. Oświadczenie autora prognozy

Niniejszym oświadczam, że jestem autorką Prognozy oddziaływania na środowisko niniejszego projektu zmiany planu miejscowego oraz spełniam wymagania określone w art. 74a ust. 2 pkt 2 ustawy z dnia 3 października 2008 r. o udostępnianiu informacji o środowisku i jego ochronie, udziale społeczeństwa w ochronie środowiska oraz o ocenach oddziaływania na środowisko .

Jestem świadoma odpowiedzialności karnej za złożenie fałszywego oświadczenia.

Prognoza oddziaływania na środowisko projektu zmiany polegającej na uchyleniu części miejscowego planu zagospodarowania przestrzennego dla obwodnicy miasta Czempinia, pomiędzy drogą powiatową nr 3948P, a drogą wojewódzką nr 310, przyjętego uchwałą nr XLVII/355/17 Rady Miejskiej w Czempiniu z dnia 30 sierpnia 2017 r.

Autorzy prognozy:

mgr Michalina Szeliga

